

الجزء الثاني من المقرر



المحتويات

الوحدة الأولى: مجال الرسم		
١١٨	الفنون الإسلامية	الموضوع الأول
١٢٧	الرسم من الطبيعة، أو الخيال	الموضوع الثاني
١٣٩	رسم الإيقاعات الحركية في الألعاب الرياضية	الموضوع الثالث
١٤٨	تقويم الوحدة	
الوحدة الثانية: مجال الزخرفة		
١٥٠	تحويل الوحدة الزخرفية النباتية	الموضوع الأول
١٥٨	تكوينات جمالية مبتكرة من الوحدات الزخرفية النباتية	الموضوع الثاني
١٦٤	تقويم الوحدة	
الوحدة الثالثة: مجال أشغال المعادن		
١٦٦	التشكيل بالشرائح المعدنية بطريقة الثني والربط	الموضوع الأول
١٨٠	تكوين مجسمات جمالية باللعب المعدنية	الموضوع الثاني
١٩٣	تقويم الوحدة	

الوحدة الرابعة: مجال أشغال الخشب		
١٩٦	الحفر على الخشب - الإعداد	الموضوع الأول
٢٠٤	الحفر على الخشب - التنفيذ	الموضوع الثاني
٢١٤	تقويم الوحدة	
الوحدة الخامسة: مجال النسيج		
٢١٦	إعداد النول وتسديته	الموضوع الأول
٢٢٨	النسيج الشعبي	الموضوع الثاني
٢٣٩	تقويم الوحدة	
٢٤٠	أهداف المشروع الفني	
٢٤٢	المصطلحات	
٢٤٦	المراجع	
٢٥٦	فهرس الأشكال والصور	



الوحدة الأولى

مجال الرسم

الموضوعات

الموضوع الأول:

الفنون الإسلامية.

الموضوع الثاني:

الرسم من الطبيعة، أو الخيال.

الموضوع الثالث:

رسم الإيقاعات الحركية

ففي الألعاب الرياضية.



رابط المدرس الرقمي



www.ien.edu.sa

الفنون الإسلامية

الموضوع الأول

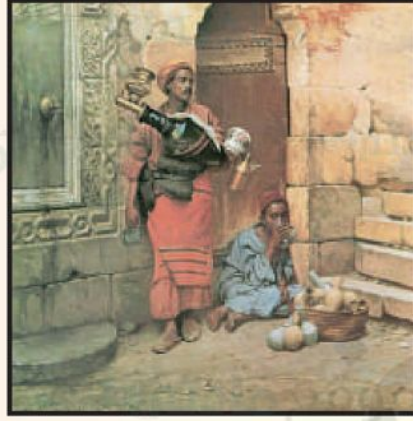


تألفت الحضارة الإسلامية منذ القرن السادس وحتى القرن التاسع عشر وشهدت ازدهاراً وتطوراً وصل ذروته وتأثرت به الحضارات الأخرى، وقد ركزت الفنون الإسلامية في هذه الفترة على فن العمارة، وفن المنمنمات، وفن الزخرفة، والخط بالإضافة إلى فنون أخرى من النحت، وتمثلت هذه الفنون في المساجد والقصور والمخطوطات والأواني وبعض اللوحات الفنية، كما أن هناك عدة خصائص للفنون الإسلامية منها أن يكون الجمال مقصوداً وليس عارضاً، وأن يكون ذلك من باب التحسينات وليس من الضروريات وغير ذلك.

الفنون الإسلامية في اللوحات العالمية:

اهتم الفنان العالمي بدراسة الفنون الإسلامية وتأثر بها وعمل لها المعارض والمتاحف، وظهر ذلك واضحاً في بعض اللوحات العالمية، إما باستخدام بعض الرموز من مآذن وقباب وزخرفة وغيره، أو مستوحاة من الحياة السياسية والاجتماعية والبيئة والتاريخ الإسلامي كما ظهرت في هذه اللوحات بعض القيم الفنية الإسلامية، ففي الشكل (١) لوحة للفنان العالمي (المستشرق) لودفيج دوتش نشاهد تأثره الواضح وتسجيله للحياة اليومية لمنطقة من شرقنا الإسلامي واستخدامه للزخرفة الإسلامية في اللوحة، كما نشاهد الفنان البريطاني دافيد روبرتس الذي اهتم بالحياة الدينية ورسم لوحة لقبه الصخرة، الشكل (٢).





الشكل (١): لوحة (بائع العرقسوس) للفنان لودفيج دوتش.



الشكل (٢): لوحة لقبة الصخرة للفنان البريطاني دافيد روبرتس.



فن العمارة وفن المنمنمات وفن الزخرفة والخط بالإضافة إلى فنون أخرى من النحت وتمثلت هذه الفنون في المساجد والمخطوطات والأواني وبعض اللوحات الفنية.

مشاط (١)



- ١- اذكر بعض العناصر التي تميزت بها الفنون الإسلامية؟
- ٢- هل تأثر الفنان العالمي بالفنون الإسلامية؟ وإلى أي حد؟
- ٣- اذكر بعض خصائص الفنون الإسلامية؟

نعم، تأثر بها وعمل لها المعارض والمتاحف وظهر ذلك واضحا في بعض اللوحات العالمية.

تأثر الفنان المسلم بالفنون الإسلامية :

تأثر الفنان بالفنون الإسلامية وعبر بها عن مشاعره وأفكاره، وحلق بخياله في تصوير تلك المشاعر والأفكار، كما طور من استخدام رموزها وعناصرها من خط وزخرفة ومعدنة وقبة وغير ذلك من العناصر، وما زال استخدام هذه الرموز والعناصر سمة من سمات الفنان المسلم فنجد الفنان الجزائري محمد راسم قام برسم المنمنمات في القرن العشرين، الشكل (٣).

ان يكون الجمال مقصوداً وليس عارضاً، وأن يكون ذلك من باب التحسينات وليس من الضروريات واهتمام الفنان المسلم بتلوين معظم أدواته.



الشكل (٣) : منمنمة حديثة للفنان الجزائري محمد راسم.





الشكل (٤) : منمنمة للفنان الواسطي من مقامات الحريري .

استخدم عناصر الفن الإسلامي
المميزة في المساجد نعرف ذلك
من خلال الأعمدة والمآذنة
والأقواس الخاصة والفوانيس
التي تضيء المسجد ويوجد
شخص يحدث الناس في المسجد
وحوله الناس يستمعون.

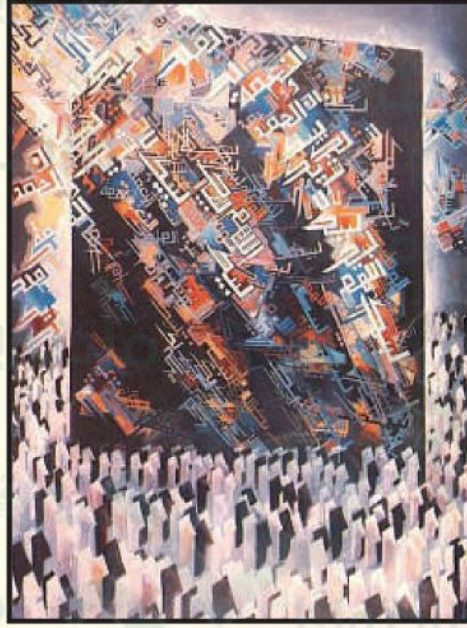
اذكر العناصر التي استخدمها الفنان في المنمنمة السابقة؟

الفنون الإسلامية في المملكة العربية السعودية :

منذ ظهور الحركة التشكيلية الفنية بالمملكة العربية السعودية والفن الإسلامي سمة من سمات الفنان السعودي وذلك لعدة أسباب من أهمها أن الحكم فيها إسلامي منهجاً وتطبيقاً، كما أن لوجود الحرمين الشريفين تأثير واضح على الفنان وأفكاره وتخيالاته إضافة إلى أن اعتزاز الفنان السعودي بتراثه الإسلامي يفرض نفسه في أغلب لوحات الفنان السعودي ونجده في مختلف المواضيع يستخدم رمزاً من رموز الفنون الإسلامية أو عنصراً من عناصرها بالإضافة إلى التعبير الروحي عن دينه الإسلامي . ولعظمة البيت الحرام في نفس الفنان المسلم والمناسك الدينية من حج وعمرة نجده دائم التعبير عن هذا الموضوع .



لوحة للفنان أرشد كمال، الشكل (٥) يصور فيها الطواف في الحج مستخدماً الحرف العربي كرمز من رموز الفنون الإسلامية في تصوير الحجيج بحرف الألف أبيض وأسود وحروف التلبية بأعلى الكعبة.



الشكل (٥) : لوحة للفنان أرشد كمال .

الحرف العربي والفنون الإسلامية :

استخدم الحرف العربي كرمز من رموز الفنون الإسلامية في المنمنمات والمنحوتات وغير ذلك من أعمال الفنان المسلم وفي أوائل الخمسينات في القرن العشرين انطلق ما يسمى باللوحة الحروفية وهي اللوحات التي تجمع بين جماليات الخط العربي وقيم التشكيل الحديث، وقد اختلفت الأقطار العربية والإسلامية في أنواع الخطوط المستخدمة في هذه اللوحات .



وفي المملكة العربية السعودية أصبح فن الحروفيات أو اللوحة الحروفية أسلوب من أساليب بعض الفنانين. كما في الشكل (٦) لوحة للفنان محمد رضا وارس، والشكل (٧) لوحة للفنان يوسف إبراهيم، والشكل (٨) لوحة للفنان إبراهيم العرافي.



الشكل (٧): لوحة للفنان السعودي يوسف إبراهيم.



الشكل (٦): لوحة للفنان السعودي محمد رضا وارس.



الشكل (٨): لوحة للفنان السعودي إبراهيم العرافي.

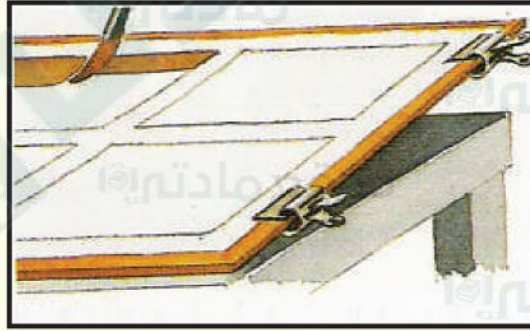


الخامات والأدوات :

- ١- اللون : ويتوفر بعدة أنواع منها الأنابيب المعدنية والبلاستيك والمساحيق الملونة .
- ٢- فرش الرسم : تكون مدببة وناعمة وبمقاسات مختلفة .
- ٣- بالته : وتسمى صحن الألوان وتستخدم لمزج الألوان ولها عدة أنواع .
- ٤- حامل اللوحة : ويسمى المسند ويستخدم لوضع اللوحة عليه لسهولة الرسم وله وضع معين في الرسم بألوان الجواش ، الشكل (٩) .
- ٥- الورق : هناك عدة أنواع من الورق تختلف في أشكالها وسماكتها ويستحسن استخدام ورق البرستول الناعم السميك .

الألوان المائية :

تُصنع جميع الألوان من الأصباغ وتمزج معها مواد أخرى وهذه المواد هي التي تحدد نوعية اللون كما أنها تزيد من سماكته، والألوان المائية يتم فيها مزج الأصباغ مع الصمغ ويختلف نوع هذه الألوان باختلاف كمية الصمغ فيها فالألوان المائية العادية نسبة الصمغ فيها أقل من ألوان الجواش التي هي أقل من ألوان الأكريلك . و تمزج ألوان الجواش بالصمغ الأبيض فتصبح معتمة وغير شفافة وهذا هو الفرق بينها وبين الألوان المائية العادية وهذه الألوان تجف سريعاً ويمكن إخفاء الأخطاء فيها بزيادة طبقات اللون مع ملاحظة أن هذه الزيادة في تكثيف اللون تؤدي إلى تقشير وتشقق اللون في اللوحة مع مرور الوقت .



الشكل (٩) : حامل اللوحة (المسند) .

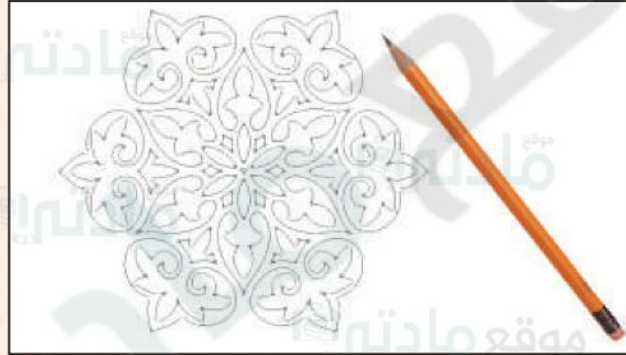




الشكل (١٠): بعض أدوات الرسم بألوان الجواش .

خطوات الرسم والتلوين :

تختلف خطوات الرسم والتلوين باختلاف الموضوع، ومن الخطوات التي يتفق عليها أغلب الفنانين الآتي :



خطوة (١) : رسم الموضوع بقلم الرصاص .



خطوة (٢) : تلوين عناصر الموضوع مع التأكيد على بعض التفاصيل في العمل .





خطوة (٣) : تلوين الخلفية مع التأكيد
على بعض عناصر الخلفية .



خطوة (٤) : العمل في صورته النهائية .

مشاط (٢)

ارسم لوحة تشكيلية باستخدام الحرف العربي كأحد رموز الفن
الإسلامي بالألوان المناسبة .



وابعد الدرس الرقمي



www.ien.edu.sa

الرسم من الطبيعة، أو الخيال

الموضوع الثاني



الرسم من أقدم الفنون التي مارسها الإنسان منذ آلاف السنين وهي هواية لازمته وتطورت بتطوره.

الغاية من دراسة الرسم:

تنمية الملاحظة والتفكير والابتكار والخيال، وتعويد المرء على تذوق الجمال والشعور به والتعبير عن أفكاره وخواطره وعمما يحيط به من جمال الطبيعة وبهجتها تعبيراً ملموساً. وهناك أساليب كثيرة لفن الرسم أهمها: الرسم من الطبيعة، والرسم من الخيال.

أولاً: الرسم من الطبيعة:

وينقسم الرسم من الطبيعة إلى قسمين: (الطبيعة الحية، والطبيعة الصامتة).
أ- الرسم من الطبيعة الحية:

هو رسم الجمال المجسد في الطبيعة التي خلقها الله تعالى كالغابات والصحاري والجبال والوديان والأنهار، والمظاهر البيئية المختلفة بما فيها من عناصر مختلفة كالأشجار والحيوانات والطيور والكائنات البحرية والصحور والشُعب المرجانية، وغيرها. وكثير من الفنانين استلهموا أعمالهم الفنية من الطبيعة وعناصرها المختلفة كالفنان

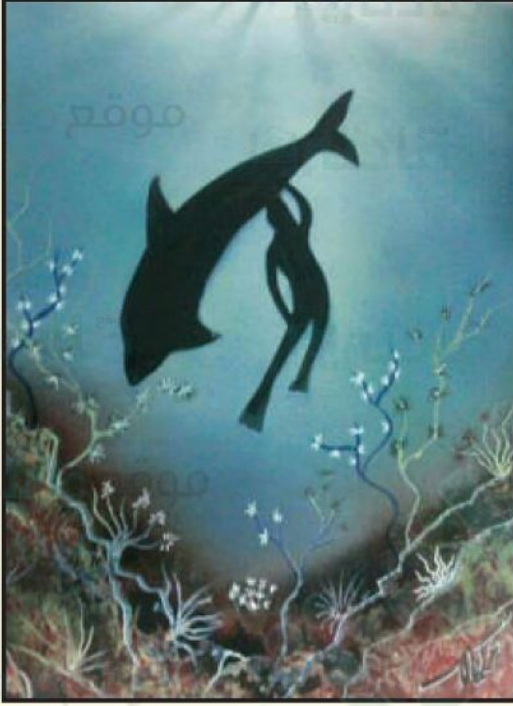


السعودي سعود القحطاني الذي ركز على المنظور الخطي البسيط، والاتزان في عناصر اللوحة والانسجام اللوني، الشكل (١١).

الشكل (١١): لوحة من الطبيعة للفنان السعودي سعود القحطاني.



ومنهم من ركز على إظهار التفاصيل الدقيقة في العناصر الطبيعية مستخدمًا العناصر الشكلية من خط ولون وملمس وضوء وظل كالفنانة هدى جودة العمر، الشكل (١٢) والفنان عبدالحكيم بامهير، الشكل (١٣).



الشكل (١٣): لوحة أعماق
للفنان عبدالحكيم بامهير.

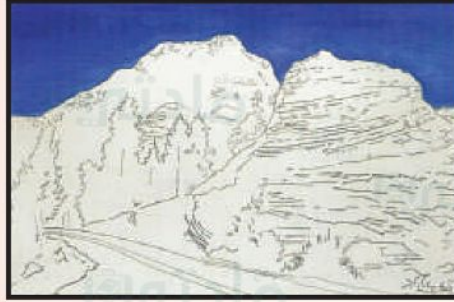


الشكل (١٢): لوحة روائع البحر الأحمر
للفنانة هدى العمر.



نشاط (١)

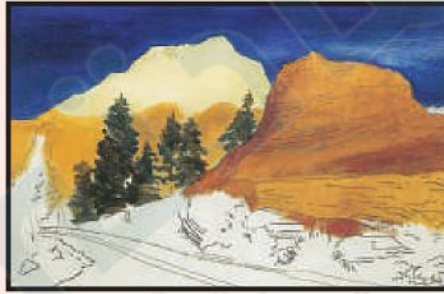
لكي نرسم لوحة فنية متكاملة نتابع الخطوات التالية، مع مراعاة المنظور والاتزان والانسجام في عناصر اللوحة:



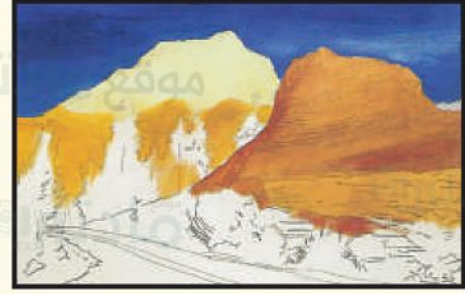
الخطوة الثانية: نلون خلفية المنظر باللون مناسبة في (الصباح، المساء، أو الليل)



الخطوة الأولى: نرسم المنظر بقلم الرصاص، مع مراعاة المنظور والاتزان في عناصر اللوحة.

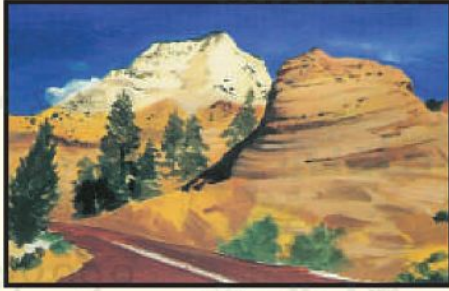


الخطوة الرابعة: نلون أعلى الشجيرات البعيدة بلون أخضر فاتح ومن أسفل الشجيرات بلون أخضر قاتم.



الخطوة الثالثة: نلون الأماكن العالية بلون فاتح والسفلية بلون غامق حسب العناصر.

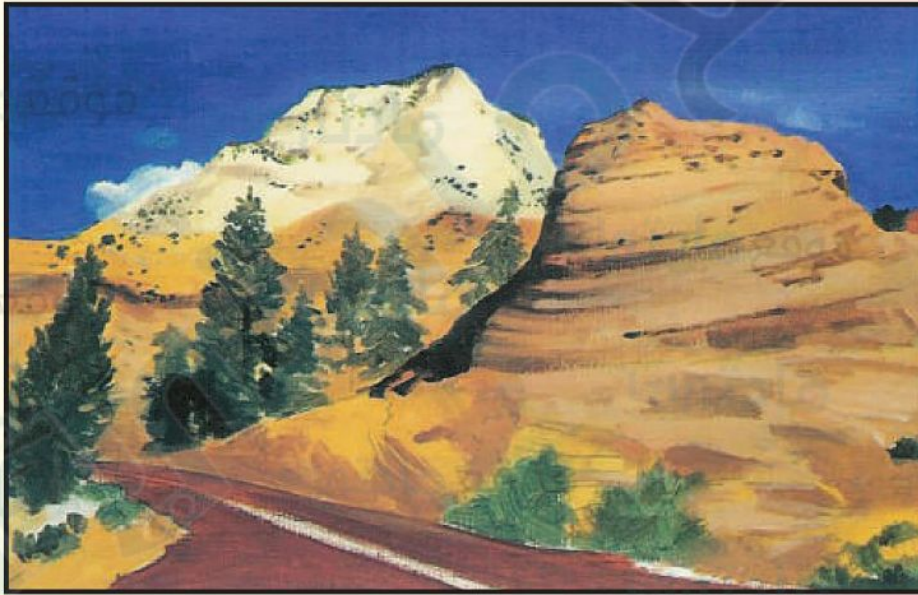




الخطوة السادسة: بواسطة فرشاة صغيرة نوضح التفاصيل الدقيقة للجبال والشجيرات كما نحدد اتجاه الضوء والظل.



الخطوة الخامسة: نلون الشجيرات القريبة أسفل الجبل بلون أخضر فاتح ونلون الطريق بلون بني قاتم.



الشكل (١٤): الشكل النهائي للوحة.

• نتأمل الطبيعة في كل فصل من فصول السنة، ثم نرسم منظرًا مستوحى من الطبيعة مستخدمين ألوان الغواش.





ب- الرسم من الطبيعة الصامتة:

الطبيعة الصامتة هي الأشياء الجامدة التي لا حياة فيها كالفواكه، والأواني والزجاجات، والأكواب، والمكعبات، وغيرها، وعند تكوين مجموعة من الطبيعة الصامتة لا بد أن نراعي القواعد الآتية:

- ١- انسجام العناصر مع بعضها البعض، وترابطها.
 - ٢- مراعاة نسب العناصر واختلاف أحجامها، وأشكالها، وملامسها.
 - ٣- الانسجام اللوني بين العناصر المختارة.
 - ٤- عرض العناصر في مكان مناسب بحيث يراها الجميع من مختلف زوايا الحجره بوضوح مع مراعاة اتجاه الضوء.
- وهناك الكثير من الفنانين التشكيليين رسموا الطبيعة الصامتة المستلهمة من الفن الشعبي كالفنان السعودي سعد العبيد الذي ركز على تنظيم العناصر مع بعضها البعض مما ساعده على إظهار الظلال الناتجة من أثر الضوء على التكوين، الشكل (١٥).



الشكل (١٥): لوحة من الفن الشعبي للفنان سعد العبيد.



ومنهم الفنان السعودي منير الحجري الذي ركز على انسجام العناصر المكونة من المكعبات والأواني الخزفية، كما ركز على الانسجام اللوني بين العناصر، الشكل (١٦).



الشكل (١٦): لوحة للفنان منير الحجري.

نشاط (٢)

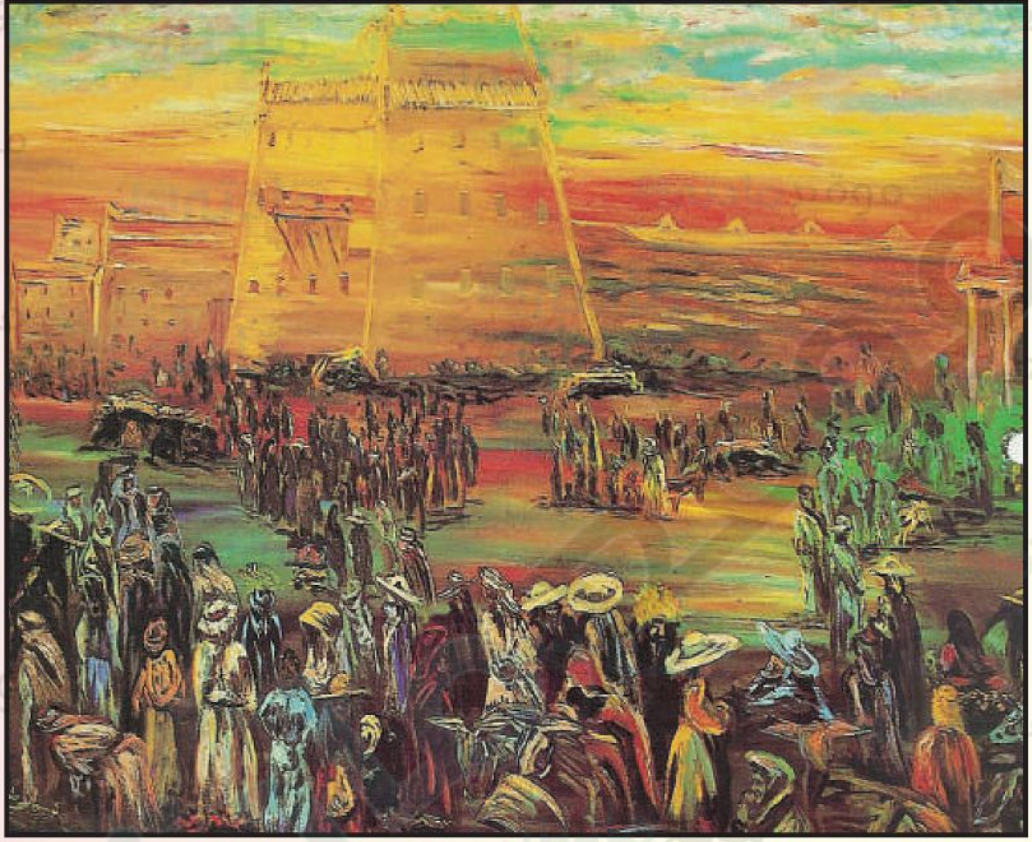
الشكل (١٧): لوحة للفنان السعودي إحسان برهان نتأملها جيداً، ثم نعدد القواعد التي اتبعها الفنان في رسم الطبيعة الصامتة.



الشكل (١٧): لوحة للفنان إحسان برهان

- الانسجام اللوني بين العناصر
- مراعاة النسبة والتناسب بين العناصر.
- اختلاف أحجامها وأشكالها وملامسها.
- توزيع الظل والنور.
- عرض العناصر في أماكن مناسبة بحيث يراها الجميع من مختلف زوايا الحجره بوضوح مع مراعاة اتجاه الضوء.





الشكل (١٨): لوحة الأمير خالد الفيصل «سوق أبها القديم».

تشمل البيئة كل ما يراه ويسمعه الفنان لأنه جزء منها، والبيئات من حولنا كثيرة لها مميزات ومواصفات تتقارب وتختلف عن بعضها، ولكل بيئة حياة يومية تختلف عن الأخرى يمكن استغلالها كعناصر لموضوعات تعبيرية مختلفة على سبيل المثال: المزارع، الطرقات والجسور، المباني، الأبراج، المساجد، الموانئ، المراكب الشراعية والسفن، الأسواق... وغيرها.

وكثير من الفنانين عبّروا عن البيئة المحلية والحياة اليومية في أعمالهم الفنية كالفنان السعودي الأمير خالد الفيصل، الشكل (١٨).

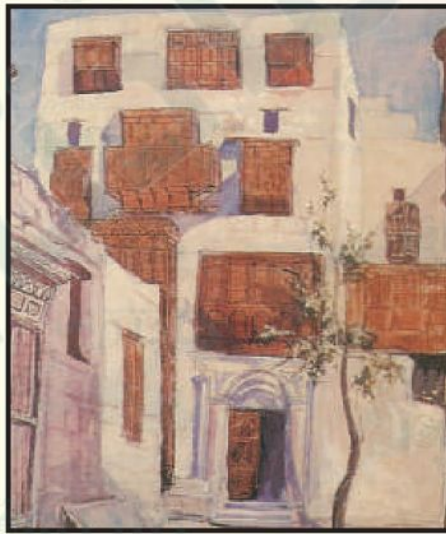


والفنان السعودي ضياء عزيز الذي ركز على الحياة اليومية الشعبية، الشكل (١٩).



الشكل (١٩): لوحة يوم الغسيل للفنان السعودي ضياء عزيز.

وكذلك الفنانة السعودية صفية بن زقر التي ركزت على إظهار النسبة والتناسب في المنزل والرواشين الموجودة فيه، الشكل (٢٠).



الشكل (٢٠): لوحة المنزل والرواشين للفنانة السعودية صفية بن زقر.





نشاط (٣)

نتأمل البيئة التي نعيش فيها، ونختار موضوعاً ونرسمه، ونلونه بألوان الجواش.

ثانياً: الرسم من الخيال:

تقوم على إنشاء علاقات جديدة من الخبرات السابقة وتنظيمها في صور وأشكال جديدة، فنحن نشاهد أشياء واقعية في ترتيب غير واقعي، فقد نشاهد صياداً وزورقاً وبحراً لكن ترتيبهم غير واقعي، الشكل (٢١).



الشكل (٢١): لوحة حلم صياد للفنان الكويتي علي توفيق.



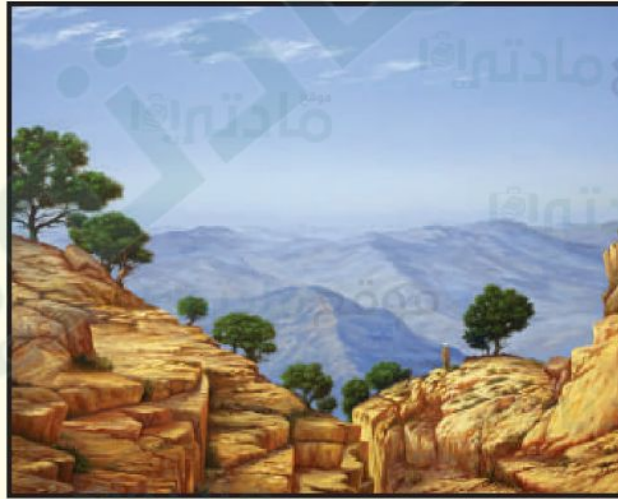
١٣٥

وهناك كثير من الفنانين عبروا من الخيال كالفنان السعودي خليل حسن، الشكل (٢٢).



الشكل (٢٢): لوحة البحر للفنان السعودي خليل حسن.

ومنهم الفنان الإنجليزي فليب بوشارد الذي تأمل الطبيعة والبيئة السعودية بجميع مظاهرها؛ فعبّر من خياله بلوحات فنية مدهشة، الشكل (٢٣).



الشكل (٢٣): لوحة جبال السودة للفنان الإنجليزي فيليب بوشارد.



نشاط (٤)

الشكل (٢٤) : لوحة للفنان البلجيكي رينيه ماجريت ، نصف اللوحة ونذكر العناصر الغير مألوفة والتي عبر الفنان فيها عن الخيال .

استخدم الفنان قفص العصافير كمكان للجزء العلوي من جسد الإنسان ليعبر عن تقييد حريات البشر بأي طريقة كانت .

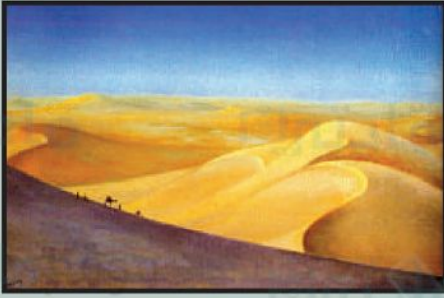


الشكل (٢٤) : لوحة رحالة للفنان البلجيكي رينيه ماجريت .



نشاط (٥)

استلهم الفنانون التشكيليون من البيئة السعودية لوحاتهم الفنية كالفنان عبده ياسين الذي رسم قافلة من الجمال تسير وسط الصحراء، وعاصفة رملية تحيط بها من كل جانب في أجواء ترابية، الشكل (٢٥). والفنان فليب بوشارد الذي رسم الصحراء الواسعة بكثبانها الرملية، الشكل (٢٦).



الشكل (٢٦): لوحة للفنان فليب بوشارد.



الشكل (٢٥): لوحة للفنان عبده ياسين.

ومنهم من استخدم أفكاره وتجاربه وخياله في التعبير عن الصحراء كالفنان محمد السليم، الشكل (٢٧).



الشكل (٢٧): لوحة للفنان محمد السليم.

نلاحظ كيف تناول الفنانون موضوع الصحراء في اللوحات السابقة. هل نستطيع أن نرسم الصحراء بطريقة مختلفة؟

نعم نستطيع ذلك.



رابطه الدرس الرقسي



www.ien.edu.sa

رسم الإيقاعات الحركية في الألعاب الرياضية

الموضوع الثالث



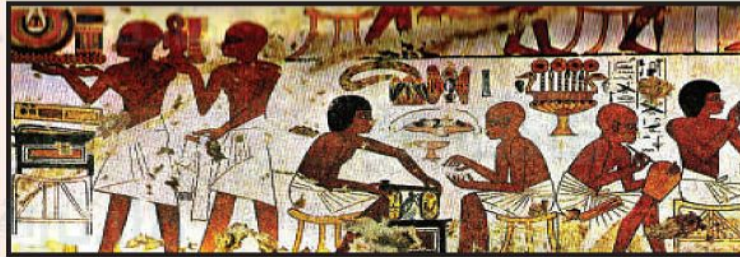
كل ما في الكون مغمور بالحركة، ظاهرة أو باطنة، مرئية أو لا مرئية محسوسة أو معقولة، وهذه الحركة هي مصدر المتعة الجمالية ولها دلالتها ووظيفتها في نسق الحياة وقد ورد في القرآن الكريم آيات كثيرة تدل على الحركة قال تعالى: ﴿لَا الشَّمْسُ يَنْبَغِي لَهَا أَنْ تُدْرِكَ الْقَمَرَ وَلَا آيِلُ سَابِقُ النَّهَارِ وَكُلٌّ فِي فَلَكٍ يَسْبَحُونَ﴾ (٤٠) (١).

ومنذ أن خلق الله الإنسان على هذه الأرض أدرك حركة الكون من حوله فرسم على جدران الكهوف حركته وحركة الحيوانات التي يراها، الشكل (٢٨).



الشكل (٢٨): رسومات حركية في بعض الكهوف.

والفنان المصري القديم سجل الأحداث اليومية المختلفة في إيقاعات حركية رائعة، الشكل (٢٩).



الشكل (٢٩): رسومات للفنان المصري القديم.

(١) سورة يس آية: ٤٠.

وقد اكتشفت في المملكة العربية السعودية رسوم محفورة على الصخور تدل على حركة الإنسان والحيوان، الشكل (٣٠) .



الشكل (٣٠) : رسومات محفورة على الصخور في المملكة العربية السعودية .

معلومة إثرائية

وضعت المملكة العربية السعودية التراث الوطني كأحد أهم العناصر الأساسية المستهدفة بالناية في ظل استراتيجيتها التنموية المتمثلة في رؤية ٢٠٣٠ ، بوصفها رافداً من روافد الاقتصاد الوطني نظير ما تتمتع به المملكة من ثروات تاريخية عريقة تعد امتداداً لتاريخ الأمم والحضارات التي تعاقبت على أرضها منذ آلاف السنين وذكرت معظمها في القرآن الكريم . وقد أثمرت العناية بتراثنا الحضاري من قبل حكومتنا الرشيدة عن إحياء مواقع التراث الوطني والعربي والإسلامي والقديم وتسجيل مواقع عدة ضمن قائمة التراث العالمي ، وتمكين الجميع من الوصول إليها على اعتبار أنها من الشواهد الحية على إرثنا العريق .

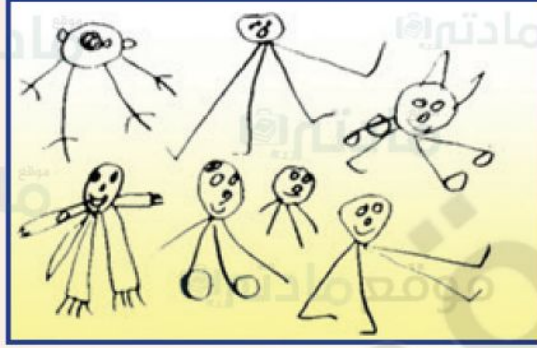


وقد أدرك الفنان القيم الفنية والجمالية للحركة في البيئة من حوله فأظهرها في أعماله الفنية، الشكل (٣١) .

الشكل (٣١) : لوحة رقصة شعبية للفنان السعودي عبدالحليم رضوي .



وكثيراً ما نرى الأطفال يرسمون ويعبرون فالطفل يرسم ويعبر عما يعرفه لا ما يراه من صور مختلفة لجسم الإنسان وحركته، الشكل (٣٢).



الشكل (٣٢): صور مختلفة لجسم الإنسان وحركته.

وبما أن رسم الأشخاص بحركاتهم المختلفة من الأشياء المحببة للكبار والصغار فسوف نتعلم رسم الحركة من خلال الطرق الآتية:
١- الرسم بواسطة خطوط الحركة:

نرسم الرأس على أنها كرة صغيرة ونرسم الجسم والأطراف على أنها خطوط بسيطة، وكل ما يجب مراعاته في هذه الرسوم هي النسب والتناسب، والتوازن، الشكل (٣٣).



الشكل (٣٣): رسم الجسم بخطوط بسيطة.



٢- الرسم من الشخصية مباشرة:

نختار أحد الأشخاص من المنزل أو المدرسة كنموذج للوقوف أمامنا ونرسم تفاصيل الحركة التي نرغب برسمها، الشكل (٣٤: أ، ب)، وكل ما يجب مراعاته في هذه الطريقة ما يأتي:

- ١- تحديد الشكل العام بخطوط الحركة.
- ٢- بيان موضع ونسب الأجزاء المختلفة كالأرجل والأيدي.... وغيرها.
- ٣- مقارنة هذه النسب بما هو خلفها من أرضية وحائط....



الشكل (٣٤-ب):
تحديد الشكل العام
بخطوط الحركة.



الشكل (٣٤-أ):
صورة شخصية.

٣- الرسم من المرآة:

نتابع هذه الطريقة في المنزل نقف أمام مرآة كبيرة ونقوم بعمل حركات مختلفة، نتعلم من خلالها كيف يحافظ الجسم على توازنه أثناء تغير الحركة، ومن ثم نرسم الحركات التي قمنا بها أمام المرآة وهذه الطريقة تقوي الذاكرة لدى الطالب، الشكل (٣٥).



الشكل (٣٥): الرسم من المرآة.





موقع ٤- الرسم من الدمية المتحركة :

تباع هذه الدمية في محلات أدوات الرسم، وهي مصنوعة من الخشب أو البلاستيك تتحرك أطرافها حسب الطلب، الشكل (٣٦)، ونستطيع أن نحركها حتى نحصل على هيئة الحركة المطلوبة.

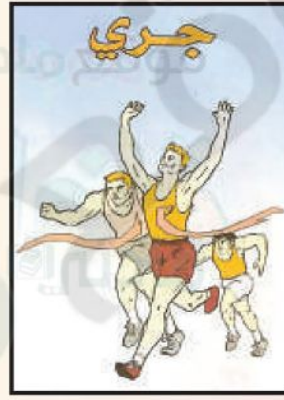
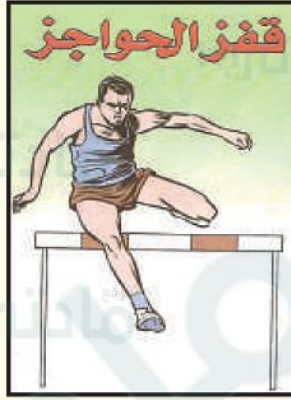


الشكل (٣٦) : الدمية المتحركة.

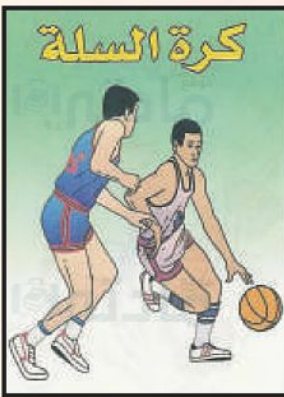
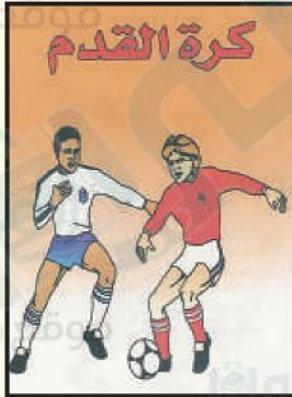


معاظ (١)

- الشكل (٣٧) : يمثل بعض الألعاب الرياضية الفردية، والشكل (٣٨)،
يمثل بعض الألعاب الرياضية الجماعية.
- نتأمل الحركات في الألعاب الرياضية الفردية والجماعية جيداً، ثم نصفها ونرسمها بواسطة خطوط الحركة.
 - نعدد بعض الألعاب الرياضية الفردية والجماعية.



الشكل (٣٧) : بعض ألعاب الرياضة الفردية.



الشكل (٣٨) : بعض ألعاب الرياضة الجماعية.





تهتم وزارة التعليم بالأنشطة المختلفة التي يمارسها الطلاب في المدرسة وخارجها في ضوء قيمنا الإسلامية التي نفتخر بها، وأهدافنا التربوية التي تنمي لدى الطلاب احترام الآخرين، وضبط النفس واحترام التعليمات والأنظمة الأمنية من خلال المواقف المتنوعة للنشاط الرياضي. ومن هذه الأنشطة:

١- الأنشطة التي يمارسها الطلاب داخل المدرسة مثل: الجري، السباحة، كرة القدم كرة السلة، الكاراتيه ...

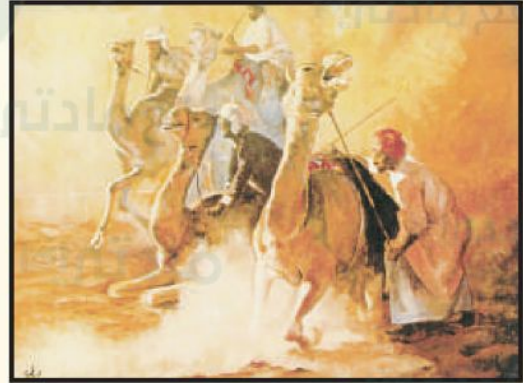
٢- الأنشطة التي يمارسها الطلاب خارج المدرسة وتنقسم إلى قسمين:

- النشاط الرياضي المنظم في الأندية التابعة لوزارة الرياضة مثل: سباق الهجن والفروسية، كرة القدم والسلة والطائرة، الرماية، سباق السيارات والدراجات، رمي الرمح، والوثب العالي، رفع الأثقال، الجمباز ... وغيرها.

واهتم بعض الفنانين برسم بعض الألعاب الرياضية كالفنان البحريني عبدالله المحروقي، في الشكل (٣٩)، وأيضاً رسمت الفنانة السعودية رنا محمد سباق الخيل، كما في الشكل (٤٠).



الشكل (٤٠): لوحة سباق الخيل للفنانة السعودية رنا محمد.



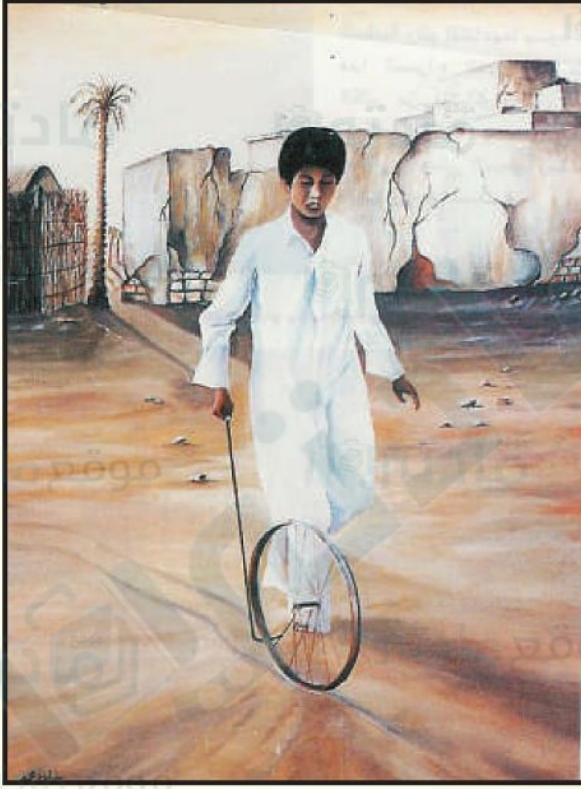
الشكل (٣٩): لوحة سباق الهجن للفنان البحريني عبدالله المحروقي.



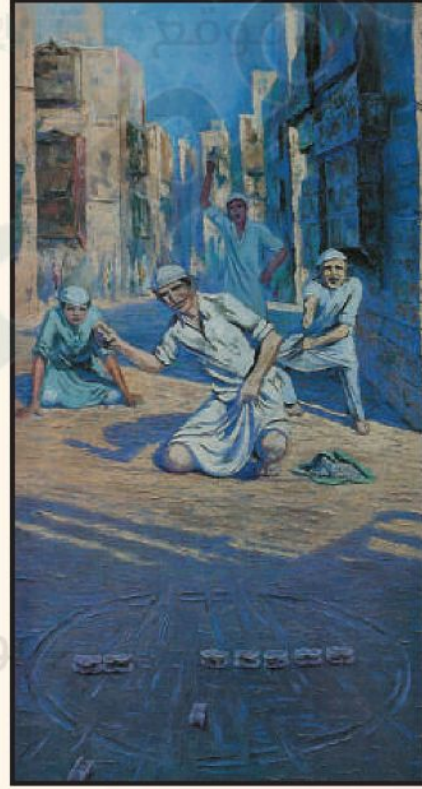
• النشاط الرياضي الشعبي في الحارة مثل: الجري، كرة القدم، لعبة (البراجون)، سباق عجلة الدراجة، الصيد في البر.

ورسم بعض الفنانين بعض الألعاب الرياضية الشعبية في الحارة كالفنان السعودي ضياء عزيز الذي ركز على إظهار المنظور الخطي البسيط في خلفية اللوحة وأكد على النسبة والتناسب في عناصر اللوحة، الشكل (٤١).

والفنانة البحرينية خلود محمد التي أظهرت حركة الطفل وهو يدفع عجلة الدراجة، الشكل (٤٢).



الشكل (٤٢): لوحة سباق عجلة الدراجة للفنانة البحرينية خلود محمد.



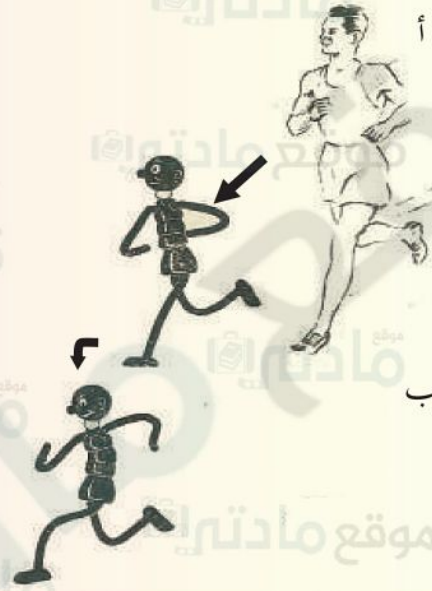
الشكل (٤١): لوحة لعبة الكبوش للفنان السعودي ضياء عزيز.





نشاط (٢)

نلاحظ الحركة الرياضية المرسومة أمامنا في الشكل (أ) ونحاول رسم الحركة الرياضية الناقصة في الشكل (ب)، باستخدام طريقة الدمية المتحركة.



معلومة إثرائية

- تحقق الرياضة عدة فوائد من أهمها:
- تحسين اللياقة العضلية والجهاز التنفسي.
 - تحسين الصحة العقلية والمزاج.
 - تحسين صحة العظام والصحة الوظيفية.
 - توازن الجسم والحفاظ على وزن صحي.
 - الحد من مخاطر الإصابة بارتفاع ضغط الدم وأمراض القلب والسكته الدماغية وداء السكري ومختلف أنواع السرطانات.
 - الحد من مخاطر السقوط والإصابة بالكسور.

تقويم الوحدة

ضع / ي علامة (✓) أمام العبارة الصحيحة، وعلامة (X) أمام العبارة غير



الصحيحة فيما يأتي:

- ١ ركز الفن الإسلامي على فن العمارة والمنمنمات والزخرفة والخط. (✓)
- ٢ استخدم الفنان المسلم الحرف العربي كرمز من رموز الفنون الإسلامية. (✓)
- ٣ الطبيعة الصامتة هي الأشياء الجامدة التي فيها حياة. (X)
- ٤ رسم الفنانون بعض الألعاب الرياضية الشعبية للتركيز على الحركة. (✓)
- ٥ الرسم من المرأة يقوي الذاكرة والدقة لدى الرسام. (X)





الوحدة الثانية

مجال الزخرفة

الموضوعات

الموضوع الأول:

تحويل الوحدة الزخرفية النباتية.

الموضوع الثاني:

تكوينات جمالية مبتكرة من
الوحدات الزخرفية النباتية.



رابط المدرس الرقمي



www.ien.edu.sa

تحويل الوحدة الزخرفية النباتية

الموضوع الأول



الفن الإسلامي هو فن زخرفي ويظهر تأثيره واضحاً في الفنون الغربية من خلال الزخارف بأنواعها المتعددة، ويعتمد على استخدام الأشكال والعناصر في الطبيعة لتزيين سطح ما، خاصة الموضوعات التي تظهر فيها العناصر الخاصة بالأزهار والنباتات، وقد أخذ الفنان المسلم في تحويلها ولم يخرج في ذلك عن المبادئ والأسس التي تقوم عليها الزخرفة الإسلامية وهي التوازن والتماثل والتقابل.

إنها زخارف اتسمت فيها العناصر الزخرفية النباتية بصفات ومميزات من خلال استخدام زخارف من تفرعات وعناقيد العنب وكيزان الصنوبر والمراوح النخلية قريبة من الطبيعة، ثم تبعد عن أصولها إلى أن تصبح زخارف قطوعها خطية لا صلة بينها وبين الطبيعة نلاحظها في المساجد والمباني والملابس والأدوات المستخدمة في الحياة اليومية.

قال تعالى: ﴿ وَهُوَ الَّذِي أَنْزَلَ مِنَ السَّمَاءِ مَاءً فَأَخْرَجْنَا بِهِ نَبَاتَ كُلِّ شَيْءٍ فَأَخْرَجْنَا مِنْهُ خَضِرًا نُخْرِجُ مِنْهُ حَبًّا مُتَرَاكِبًا وَمِنَ النَّخْلِ مِن طَلْعِهَا قِنْوَانٌ دَانِيَةٌ وَجَنَّاتٍ مِّنْ أَعْنَابٍ وَالزَّيْتُونَ وَالرُّمَّانَ مُشْتَبِهًا وَغَيْرَ مُتَشَبِهٍ انظُرُوا إِلَى ثَمَرِهِ إِذَا أَثْمَرَ وَيَنْعِهِ إِنَّ فِي ذَٰلِكُمْ لَآيَاتٍ لِّقَوْمٍ يُؤْمِنُونَ ﴾ (١).



الشكل (٤٣): صورة من الطبيعة.

(١) سورة الأنعام، الآية: ٩٩.



نشاط (١)

عرضت هذه الآية عدداً من النباتات في الطبيعة من حولنا :

أ - عدد هذه النباتات التي ذكرتها الآية؟ النخل والأعناب والزيتون والرمان.

ب - اذكر معنى التحوير؟

استخدام الأزهار والنباتات والأشكال والعناصر في الطبيعة بعد تطويعها في الزخارف الإسلامية.

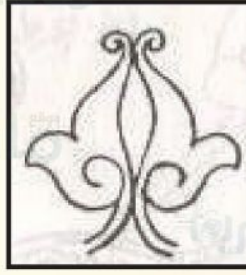
موقع التحوير:

عبارة عن تبسيط للعنصر الزخرفي من خلال حذف وإضافة بعض التفاصيل للوحدة الزخرفية مع الاحتفاظ بخصائص الوحدة الزخرفية المحورة الأساسية .

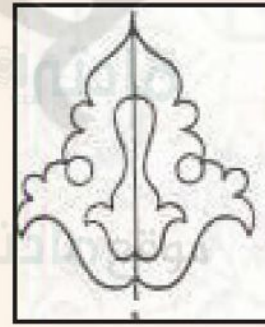


نشاط (٢)

تأمل هذه المجموعة من الصور في الأشكال الآتية، ثم صنفها في الجدول.



الشكل (٤٤): زهرة من الطبيعة. الشكل (٤٥): وحدة زخرفية نباتية. الشكل (٤٦): زهرة من الطبيعة.



الشكل (٤٧): وحدة زخرفية نباتية. الشكل (٤٨): زهرة من الطبيعة. الشكل (٤٩): زهرة من الطبيعة.

الأشكال الطبيعية	الأشكال المحورة عن الطبيعة
شكل ٤٤	شكل ٤٥
شكل ٤٦	شكل ٤٧
شكل ٤٨	
شكل ٤٩	





نشاط (٣)



انظر إلى هذين النموذجين للصور الزخرفية المحورة في الفن الإسلامي الزخرفي وحلل أيهما أفضل من النواحي الجمالية.

الشكلان رائعين متماثلان يتكونان من شكل زخرفي متكامل المبادئ والعناصر والأسس التي تقوم عليها الزخرفة الإسلامية.



الشكل (٥١) : صورة زخرفية محورة من الفن الإسلامي .

الشكل (٥٠) : صورة زخرفية محورة من الفن الإسلامي .

نشاط (٤)



أمامك مجموعة من الصور في الطبيعة التي تمثل النباتات والأزهار: هل يمكننا تحوير بعض منها كما فعل الفنان المسلم في العصر العباسي؟ **نعم**





الشكل (٥٣)



الشكل (٥٢)



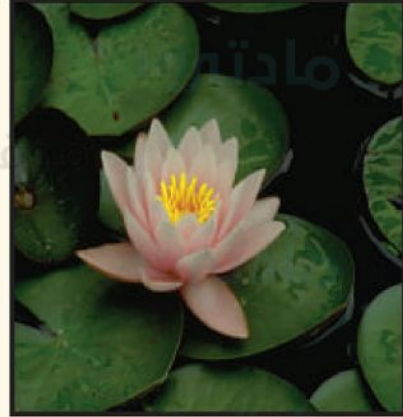
الشكل (٥٥)



الشكل (٥٤)



الشكل (٥٧)



الشكل (٥٦)



نشاط (٥)

في الشكل (٥٨) زخارف جدارية تعود للقرن (١٥-١٦) بأشكال نباتية محورة عن الطبيعة يتضح فيها التماثل تحدث عنها، وعن أنواع التماثل الموجود فيها.

إنها زخارف اتسمت فيها العناصر الزخرفية النباتية بصفات ومميزات من خلال استخدام زخارف من تفریغات هندسية حيث أن التماثل فيها هو تماثل كلي يعتمد على تحويل الأشكال النباتية والهندسية لتكوين وحدة زخرفية تملأ الشكل كله وينفع تكرارها لنملاً أي مساحة أمامنا.



الشکل (٥٨): زخارف جدارية تعود للقرن (١٥-١٦).





نشاط (٦)



لاحظ مجموعة من الزهور والنباتات في الطبيعة من حولنا التي استمد منها الفنان المسلم عناصره الزخرفية بعد أن قام بتحويلها عن الطبيعة: - ابحث في الشبكة العنكبوتية عن بعض الزخارف النباتية المحورة.



الشكل (٦٠)



الشكل (٥٩)



الشكل (٦٢)



الشكل (٦١)



تأمل الصورة في الشكل (٦٣) لميزاب الكعبة، وهو الجزء المثبت على سطح الكعبة، المزخرف بوحدات زخرفية نباتية جميلة وبأشكال بسيطة، تحدث عنها وصف القيم الجمالية والفنية بها.

تمتاز اللوحة بالعناصر الزخرفية الهندسية المتماثلة بشكل كلي يعتمد على تحويل الأشكال النباتية والهندسية لتكوين وحدة زخرفية تملأ الشكل كله بطريقة رائعة.



الشكل (٦٣): زخارف نباتية من ميزاب الكعبة المشرفة.

معلومة إثرائية

ميزاب الكعبة المشرفة هو الجزء المثبت على سطح الكعبة في الجهة الشمالية والممتد نحو الحِجْر والمصرف للمياه المتجمعة على سطح الكعبة عند سقوط الأمطار، أو غسل السطح إلى حجر الكعبة وأول من وضع ميزاب للكعبة المشرفة قريش حين بنتها وجعلت لها سقفاً، وشهد ميزاب الكعبة المشرفة في العهد السعودي عدداً من عمليات التجديد والتطوير، كما تم تليسه بالذهب كحال أجزاء الكعبة الأخرى، ونُقش على جوانب الميزاب ولسانه بالذهب نقوش زخرفية وكتابة تاريخ عمله وتجديده بخط الثلث الجميل البديع. وفي عهد خادم الحرمين الشريفين الملك فهد بن عبد العزيز آل سعود - رحمه الله - تم استبدال الميزاب القديم لسطح الكعبة المشرفة بأخر جديد أقوى وأمتن وبنفس مواصفات الميزاب القديم.





تكوينات جمالية مبتكرة من الوحدات الزخرفية النباتية

الموضوع الثاني



من النظم البنائية والقواعد الزخرفية التي يقوم عليها التكوين الزخرفي التوازن وهو تعادل القوى من كتل وحجوم ومساحات وألوان وخطوط في التصميم أو التكوين بحيث لا يطغى بعضها على بعض فيؤدي إلى خلل في الرؤية وعدم الراحة بالنسبة للمشاهد.

قال الله تعالى: ﴿وَالْأَرْضَ مَدَدْنَاهَا وَأَلْقَيْنَا فِيهَا رَوْسِيَ وَأَنْبَتْنَا فِيهَا مِنْ كُلِّ شَيْءٍ مَّوْزُونٍ﴾ (١٩) (١).

مشاط (١)

لاحظ الصور الآتية وتحدث عن أهمية الاتزان وأنواعه في التصميمات المختلفة.



الشكا (٦٦)



الشكا (٦٥): وحدة زخرفية نباتية.



الشكا (٦٤)

- في الشكل ٦٤ الاتزان في الألوان وفي المساحات وفي البعد والقرب وفي كل ما خلق الله تعالى في هذا الكون.
- في الشكل ٦٥ توازن في الألوان والخطوط والأشكال توازن في الوحدة والفراغ وتوازن في توزيع العناصر المكونة للوحدة الزخرفية.
- نشاهد في شكل ٦٦ كيف الله تعالى خلق الاتزان بين الورد وبين المساحة والأرضية والمساحة والفراغ والبعد والقرب.

فالإتزان هام جداً وليس شرطاً على كل التصميم ويحدث الإتزان بطرق كثيرة منها باللون وبالتكوين وبالكتلة وغير ذلك.





الشكل (٦٩): وحدة زخرفية نباتية.



الشكل (٦٨)



الشكل (٦٧)

نشاط (٢)

ظهر في الزخارف الإسلامية فكر الحضارة الإسلامية من خلال بعدها عن مضاهاة خلق الله وذلك بتحويل العناصر الطبيعية من النباتات والأزهار وصياغتها بشكل جديد يتصف بالاتزان في الوحدات الزخرفية الإسلامية.

أ - تأمل الوحدات الزخرفية التي أمامك، هل هي وحدات زخرفية محورة عن الشكل الطبيعي للنباتات؟ **نعم.**

ب - هل يمكنك إضافة بعض التأثيرات والملامس بالقلم الأسود في هذه الوحدات لإعطائها شكلاً جمالياً زخرفياً مبتكراً؟ **نعم.**

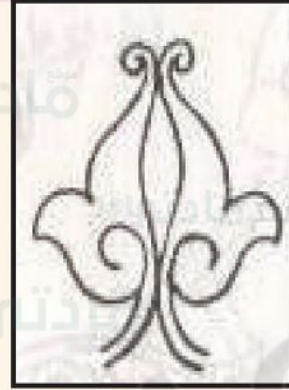




الشكل (٧٢)



الشكل (٧١)



الشكل (٧٠)

معاط (٢)

الاتزان يكون عن طريق حسن توزيع العناصر والوحدات والألوان، وتناسقها مع بعضها البعض في تكوين فني جميل، أمامك وحدات زخرفية نباتية، الأشكال (٧٥، ٧٤، ٧٣) هل يمكنك استخدام الورق الشفاف في رسم هذه الوحدات الزخرفية، وتكرارها داخل الأشكال والمساحات، مرآة الشكل (٧٦)، ولوحة جدارية الشكل (٧٧). **نعم.**



الشكل (٧٥)



الشكل (٧٤)



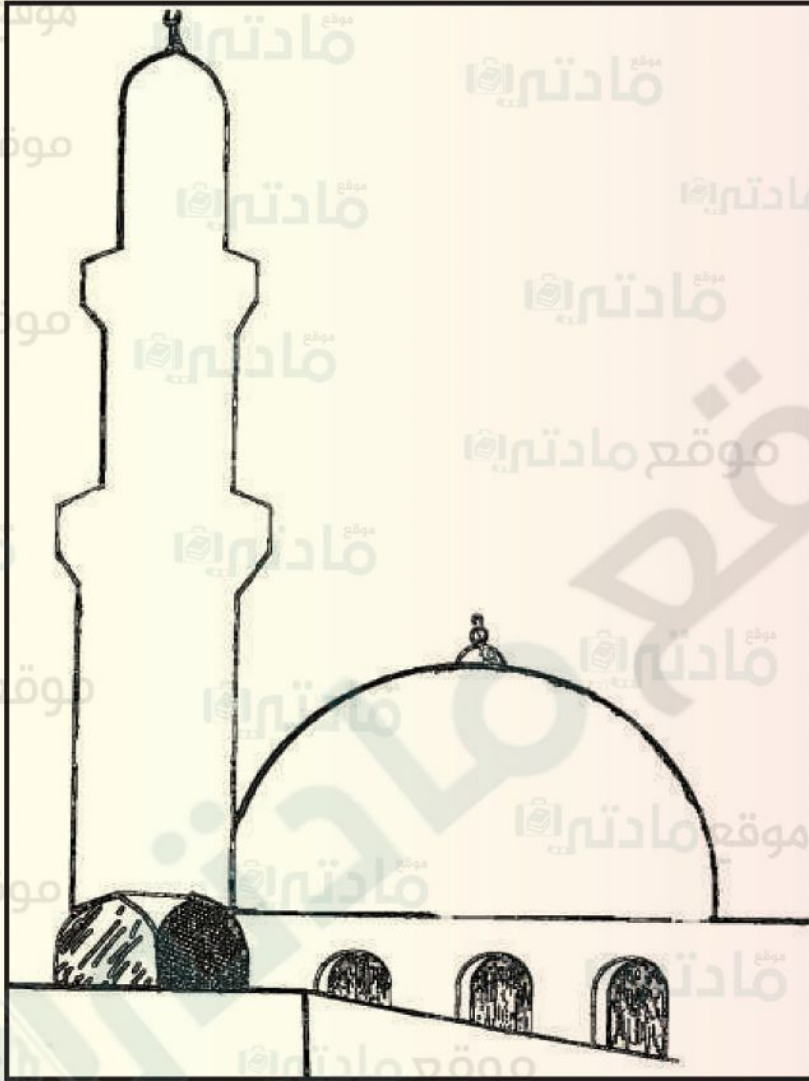
الشكل (٧٣)





الشكل (٧٦) : مرآة.





الشكل (٧٧): لوحة جدارية.





نشاط (٤)

تأمل الوجدتين الزخرفيتين في الشكل (٧٨ ، ٧٩) ، واذكر أي وحدة يتحقق فيها الاتزان بشكل واضح ؟

الشكل الأول لأنها أكثر اتزاناً وفيها تماثل.



الشكل (٧٨)



الشكل (٧٩)

تقويم الوحدة

١ س / ضع / ي علامة (✓) أمام العبارة الصحيحة، وعلامة (X) أمام العبارة غير

الصحيحة فيما يأتي:

١ الفن الإسلامي هو فن زخرفي ويظهر تأثيره واضحًا في الفنون الغربية من خلال الزخارف المتعددة. (✓)

٢ التوازن هو تعادل القوى من كتل وحجوم ومساحات وألوان والتصميم والتكوين. (✓)

٢ س اذكر / ي الأسس التي تقوم عليها الزخرفة الإسلامية.

١ التوازن.

٢ التماثل.

٣ التقابل.





الوحدة الثالثة

مجال أشغال المعادن

الموضوعات

الموضوع الأول:

التشكيل بالشرائح المعدنية
بطريقة الثني والربط.

الموضوع الثاني:

تكوين مجسمات جمالية بالعلب
المعدنية.





التشكيل بالشرائح المعدنية بطريقة الشني والربط

الموضوع الأول

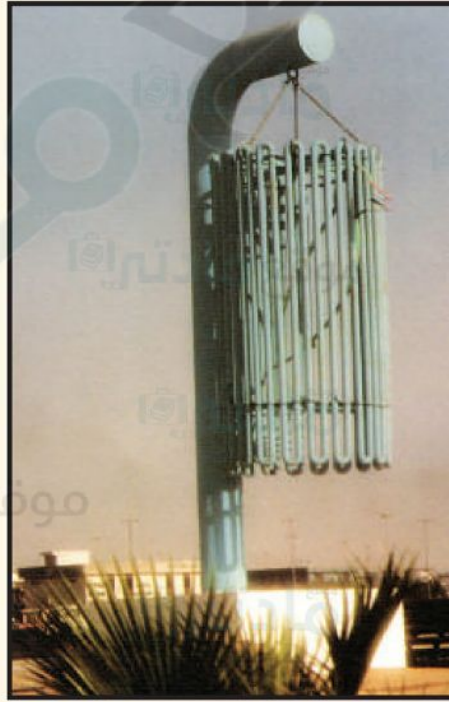


المعادن تتحول إلى فن :

دخلت المعادن في كثير من الصناعات التزيينية كالتحف بأنواعها والكماليات النفعية ذات الطابع الجمالي فاستخدم كخامة من خامات التشكيل وأصبح التشكيل بالمعادن ذو مجال واسع . وخاصة الشرائح المعدنية والأسلاك، ثم اتجه الفنانون إلى تطويع خردة الحديد والألمنيوم والصفائح وتجميعها لتنفيذ أعمال جمالية كما ظهرت أعمال من مختلف أنواع المعادن كمجسمات جمالية في الميادين العامة وعلى الشواطئ ومداخل المدن، الشكلان (٨٠ ، ٨١) .



الشكل (٨١) : مجسم في مدينة جدة
للفنان علي بيومي.



الشكل (٨٠) : مجسم في مدينة جدة
للفنان جوليو لافونتي.





موقع مادنتي نبذه تاريخية عن المعادن:

كانت المعادن من بين المواد الأولى التي اكتشفها الإنسان البدائي، وقام باستخدامها. حيث تعتبر حرفة استخراج المعادن من أقدم الحرف التي عرفها ومارسها، حتى أن بعض العصور البدائية سمي باسم حرفة المعادن التي زاولوها، مثل العصر الحديدي والبرونزي، لأن الإنسان تمكن فيه من الانتقال درجة في سلم الحضارة؛ حيث ترك استخدام الأحجار واستطاع استخدام المعادن بطرق مختلفة منها طريقة الطرق على ألواح رقيقة من المعدن، ثم استخدمت طريقة الصب والكبس في شكل معين. وقد عرف المصريون القدماء طرق استخراج المعادن وتشكيلها بالطرق وعرفوا كذلك أساليب صبها وطوعوه في صناعة المعدات والأسلحة والأثاث وأدوات الاستخدام اليومي، الشكل (٨٢).



الشكل (٨٢): أساليب المصريون القدماء في استخراج المعادن.

وقد تمكن المسلمون من استخدام المعادن ولا سيما النحاس والبرونز والفضة وقاموا بطرقها وتشكيلها بمهارة ودقة حتى بلغت تلك الصنعة مبلغًا كبيرًا من الإتقان والجمال ظهر ذلك واضحًا في التحف والأواني، الأشكال (٨٣، ٨٤، ٨٥).





الشكل (٨٥): مبخرة نحاسية .



الشكل (٨٤): علبة نحاس من
العصر المملوكي القرن ١٤ م .



الشكل (٨٣): مفتاح باب
الكعبة .

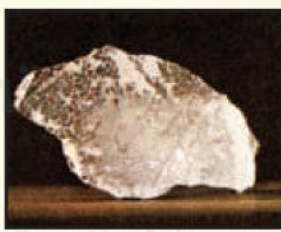
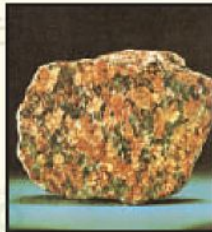
معلومة إثرائية

تولي المملكة العربية السعودية جلّ اهتمامها وعنايتها بالحرمين الشريفين والمشاعر المقدسة، بجميع التفاصيل ومن ضمنها صناعة باب جديد للكعبة المشرفة في عام ١٣٦٣هـ / ١٩٤٤م بدلاً من الباب القديم، ثم مرة أخرى في عهد الملك خالد بن عبد العزيز - رحمه الله - تم صنع باب جديد للكعبة، وقد برزت الفكرة عندما لاحظ الملك خالد - رحمه الله - عام ١٣٩٧هـ قدم الباب عندما صلى في جوف الكعبة، ورأى آثار خدوش في الباب فأصدر توجيهاته فوراً بصنع باب جديد للكعبة المشرفة وباب التوبة من الذهب الخالص، وهو باب السلم الذي يصعد به إلى سطح الكعبة المشرفة واستغرق العمل منذ بدء العمل التنفيذي فيه في غرة ذي الحجة عام ١٣٩٨هـ اثني عشر شهراً، وقد أقيمت ورشة خاصة لصناعته .

ماذا نعرف عن المعادن؟

كان الإلمام بخصائص المعادن والسيطرة على مواردها من العوامل الرئيسة التي حددت مجرى التاريخ وأثرت فيه .

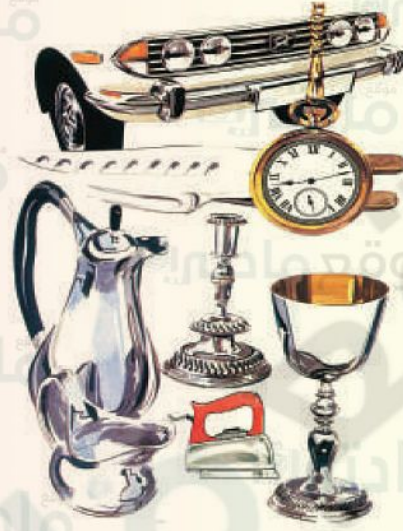
فيمكن تعريف المعدن بأنه عبارة عن مادة طبيعية ذات تركيب كيميائي وبلوري مميز أو متغير، يتحكم في كثير من الصفات الطبيعية للمعدن، مثل الصلابة واللون والوزن وغيره؛ حيث تتواجد المعادن متداخلة مع معادن أخرى أو على هيئة صخور. ويتكون الصخر غالباً من تجمعات حبيبات المعادن وتختلف المعادن في مظهرها وملمسها فبعضها ذو أسطح خشنة وبعضها ذو أسطح ناعمة وبعضها لها سطوح لامعة وأخرى معتمة وهناك الصلبة واللينة .



الشكل (٨٦): المعدن في شكله الطبيعي .



وتعتبر سبائك المعدن مادة أساسية في الصناعات الخفيفة والثقيلة كصناعة الآلات والأدوات والأجهزة والمحركات ومنها ما يدخل في الصناعات العديدة كالأدوات والتحف المنزلية بأنواعها، الشكل (٨٧).



الشكل (٨٧): مجموعة من المنتجات المعدنية المرسومة.

نشاط (١)

المنتجات المعدنية التي صنعها الآلة، أو شكلها الإنسان كثيرة ومتنوعة فلننظر حولنا ونعدد المنتجات المعدنية التي نراها.

أواني الطبخ المعدنية، والساعات، والقطارات، والطائرات، والسيارات، وغير ذلك.



الوصل المعدني:

تجميع جزأين أو أكثر من المعادن أو الشرائح المعدنية بعضها البعض دون لحام عن طريق وصل الأجزاء الصغيرة أو البسيطة للحصول على منتجات كبيرة. وبذلك يمكن تشكيل العديد من المنتجات ذي الأشكال الخاصة والمتنوعة، الشكلان (٨٨ ، ٨٩) .



الشكل (٨٩) : نموذج يوضح الوصل المعدني .



الشكل (٨٨) : نموذج يوضح الوصل المعدني .

أساليب الوصل المعدني البسيط:

هناك عدة أساليب لوصل المعادن الخفيفة بعضها ببعض منها الوصل بواسطة الصمغ الخاص بلصق المعادن، الشكل (٩٠) .



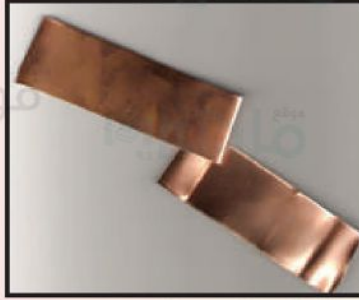
الشكل (٩٠) : الوصل بواسطة استخدام صمغ المعادن .





أساليب الوصل المعدني الميكانيكي:

- ١- الشرائح المتداخلة المتشابكة، الشكل (٩١).
- ٢- الشرائح المضغوطة، الشكل (٩٢).
- ٣- الشرائح المثنية، الشكل (٩٣).



الشكل (٩١): شرائح متشابكة. الشكل (٩٢): شرائح مضغوطة. الشكل (٩٣): شرائح مثنية.

٤- الشرائح الموصلة بواسطة:

- شرائح رقيقة، الشكل (٩٤).
- أسلاك معدنية، الشكل (٩٥).
- حلقات معدنية، الشكل (٩٦).



الشكل (٩٤): شرائح رقيقة. الشكل (٩٥): أسلاك معدنية. الشكل (٩٦): حلقات معدنية.



كيف يمكن أن ننفذ عملاً فنياً باستخدام قص وثني المعادن؟

يمكن تنفيذ عمل فني بطريقة قص وثني المعادن باستخدام الأدوات والخامات الآتية، الشكل (٩٧):



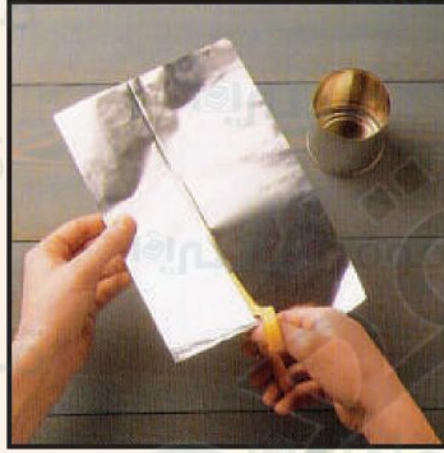
- شرائح معدنية (نحاس أو الألمنيوم).
- أسلاك معدنية أو نحاسية.
- حلقات معدنية.
- علب ومخلفات معدنية مستهلكة.
- زراذية ومطرقة.
- مقص.
- صمغ معادن.



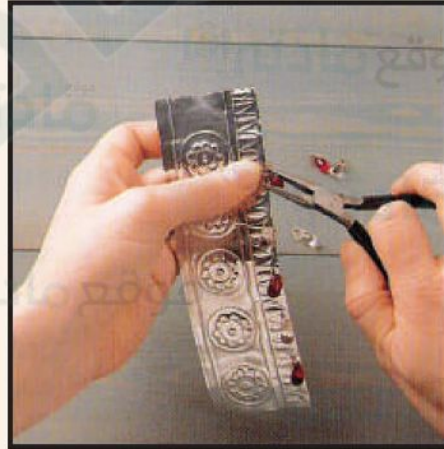
الشكل (٩٧): الأدوات والخامات.



خطوات أساليب التشكيل بالمعدن ▲ : يوجد عدة أساليب للتشكيل بالمعادن منها (القص، الثقيب، الشني، اللف، التركيب، الإضافة) وفيما يلي طريقة التنفيذ لتشكيل معلقة فنية.



الخطوة الأولى: قص شريحة نحاسية.



الخطوة الثانية: تزيينها وثقبها.

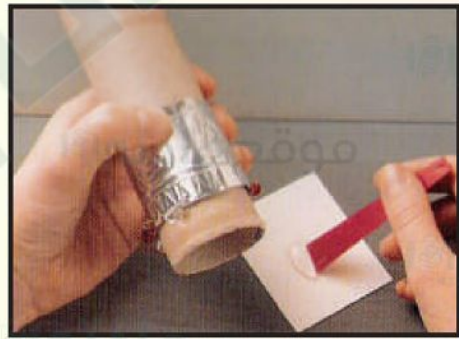




الخطوة الثالثة: إعداد العلبة التي ستلف عليها.



الخطوة الرابعة: تثبيت الشريحة على العلبة.



الخطوة الخامسة: إعداد الشريحة الثانية وتثبيتها.



أعمال فنية بأسلوب الوصل الميكانيكي:

اتجه العديد من الفنانين إلى استخدام هذا الأسلوب لما فيه من بساطة في التشكيل وجمال في الشكل واعتمدوا على الشرائح النحاسية وأساليب الوصل السابقة الذكر ونفذوا العديد من الأعمال الجمالية، الشكلان (٩٨، ٩٩)، وأيضاً أعمال نفعية، الأشكال (١٠٠، ١٠١، ١٠٢).



الشكلان (٩٨، ٩٩): نماذج أعمال فنية بالوصل المعدني الميكانيكي.

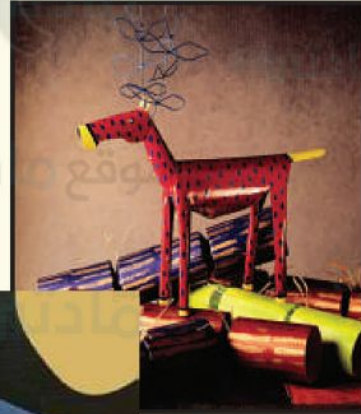
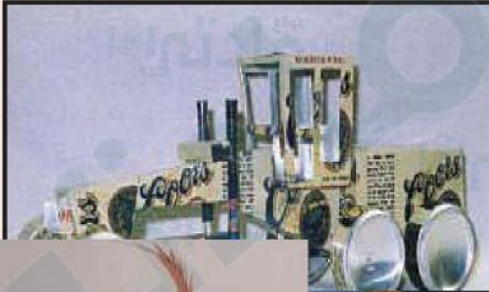


الأشكال (١٠٠، ١٠١، ١٠٢): نماذج من الأعمال النفعية.



نشاط (٢)

نستخدم المستهلكات المعدنية التي في المنزل ونوظفها في عمل فني، الشكل (١٠٣).



الشكر

نشاط (٣)

نفذ عمل فني مبتكر بالاستفادة من المستهلكات أو الشرائح المعدنية واستخدام طريقة قص وثني المعادن؟

القيم الفنية والجمالية في عمل فني من المعادن:

نشاهد الشكل (١٠٤)، و نلاحظ توزيع العناصر والوحدات فيه اعتمد على العلاقات المتبادلة في ترتيب يلائم مساحتها الناتج من اتجاه الشرائح المستطيلة والمربعة مما يعطي إحساسًا بالتوازن، والشكل الدائري في المنتصف يعطي إحساسًا بالمركزية والثبات، كما نلاحظ حُسن توزيع الشرائح في تماثل للأشكال الهندسية، بالإضافة إلى الترابط الناتج من تنسيق الأجزاء المكونة للشكل تم قصها ووصلها ببعض لتظهر في شكل جمالي ساعد في ذلك لون الشرائح وتأثيراتها التي انعكست بما يخدم النموذج.



الشكل (١٠٤): نموذج جمالي من شرائح النحاس .





نشاط (٤)

نتأمل الشكل (١٠٥)، ونصف ما يحتويه من قيم فنية وجمالية ونتحدث عن النقاط الآتية:

- الألوان: لون نحاسي في ذهبي رائع.....
- الأشكال: شكل تجريدي رائع.....
- التنسيق: الشكل متناسق مع التكوين.....
- الأسلوب المستخدم: التشكيل الحر.....
- العناصر الجمالية: الإتزان - الإنسجام.....



الشكل (١٠٥): نموذج لتحليل القيم الفنية والجمالية.



تكوين مجسمات جمالية بالعبء المعدنية

الموضوع الثاني



فن تشكيل المعادن: هو فن تطويع الخامات المعدنية في تشكيلات تجمع بين الجانبين الجمالي والوظيفي، ومنذ أن توصل الإنسان إلى اكتشاف المعادن وهو يحاول الاستفادة منها في استخدامات متنوعة في حياته اليومية، وقد تطورت هذه الاستخدامات مع تطور الإنسان حتى أصبحت عنصراً أساسياً يلبي العديد من احتياجاته، الشكل (١٠٦).



الشكل (١٠٦): فن تشكيل المعادن.

ورد ذكر الحديد في القرآن الكريم وأن النبي داود عليه السلام استخدمه فقد جاء في قوله تعالى:

﴿ **وَلَقَدْ آتَيْنَا دَاوُدَ مِنَّا فَضْلًا يَجِبَالٌ أَوْيٍ مَعَهُ، وَالطَّيْرُ وَالنَّالَةُ الْحَدِيدِ** ﴾^(١)

(١) سورة سبأ الآية: ١٠



وأيضًا ورد في قوله تعالى: ﴿لَقَدْ أَرْسَلْنَا رُسُلَنَا بِالْبَيِّنَاتِ وَأَنْزَلْنَا مَعَهُمُ الْكِتَابَ وَالْمِيزَانَ لِيَقُومَ النَّاسُ بِالْقِسْطِ وَأَنْزَلْنَا الْحَدِيدَ فِيهِ بَأْسٌ شَدِيدٌ وَمَنْفَعٌ لِلنَّاسِ وَلِيَعْلَمَ اللَّهُ مِنْ يَنْصُرُهُ وَرُسُلَهُ بِالْغَيْبِ إِنَّ اللَّهَ قَوِيٌّ عَزِيزٌ﴾ (١)

إن صناعة الحديد وفنون المعادن المختلفة من أهم فنون الحضارة؛ حيث يشكل الحديد إحدى القواعد التي تقوم عليها حضارتنا يرجع كونه أكثر الفلزات استخدامًا بسبب خواصه القيمة ووفرة خاماته وسهولة الوصول إليها ويمكننا أن نعيش بدون الذهب لكن لا نعيش بدون الصلب والحديد ومنذ بدايات صناعة الصلب ازدادت حاجة الإنسان للحديد والصلب، فأصبحت حياتنا اليومية محاطة بالمعادن بدءًا بالقدور والأواني إلى الآلات الصناعية ومن أجسام السيارات إلى أنابيب المياه والبرادات ومنتجات عديدة أخرى وتتحول نسبة كبيرة من المعادن إلى صفائح وألواح تطرق وتضغط وتحول إلى قوالب لتصبح علبًا متعددة الأحجام والأشكال والاستخدامات، الشكل (١٠٧).



الشكل (١٠٧): مجموعة من العلب المعدنية.

(١) سورة الحديد الآية: ٢٥.



العلب المعدنية :

تصنع العلب من العديد من المعادن منها الألمنيوم وصفائح الحديد وبأحجام مختلفة ولاستخدامات عديدة؛ حيث هناك العديد من المواد الطبيعية كالعصائر والمواد الغذائية والصناعية كألوان الدهان والزيوت وغيرها تخزن في هذه العلب. وبعد استخدام المواد التي بداخلها نتخلص منها ونرميها ضمن النفايات .

إلا أن مملكتنا الحبيبة المملكة العربية السعودية بذلت جهودًا كبيرة للتخلص من النفايات محلياً، واتخاذ أفضل الأساليب العلمية والعملية لمعالجتها والاستفادة منها اقتصادياً بالإضافة إلى المحافظة على البيئة النظيفة، الشكل (١٠٨). حيث تم تأسيس المركز الوطني لإدارة النفايات (موان) بموجب قرار مجلس الوزراء رقم ٤٥٧ بتاريخ ١١/٨/١٤٤٠هـ، ويهدف المركز إلى تنظيم أنشطة إدارة النفايات والإشراف عليها، وتحفيز الاستثمار فيها، والارتقاء بجودتها بناءً على مبدأ الاقتصاد الدائري في إدارة النفايات لتحقيق أهداف التنمية المستدامة.



الشكل (١٠٨) : إعادة تصنيع علب المشروبات الغازية في المملكة العربية السعودية .

مشاط (١)

ما هو دورنا تجاه المحافظة على البيئة؟
.....إعادة استخدام المخلفات البيئية من ورق و علب معدنية وبواقي خشبية.





أعمال فنية من المستهلكات المعدنية:

لم يكتف الفنان باستخدام أنواع من المعادن في التشكيل الفني وإنتاج أعمال فنية مختلفة بل أيضاً اتجه إلى المستهلكات المعدنية واستغلالها في أعمال جمالية مهمتها بتناسق العناصر مع بعضها والانسجام والترابط بين الكتل المختلفة مما يحقق الجانب الجمالي وأيضاً دون تكاليف مادية.

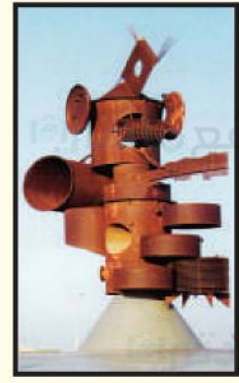
وحتى عندما استخدم المستهلكات المعدنية في تشكيل أعماله الفنية اهتم بتلاؤم نسب العناصر مع بعضها وإن اختلفت أحجامها أو ألوانها فالنسب من الأسس المهمة في تكامل العمل الفني، فيجد الفنان عندما استعمل مواد غير مكلفة من المعدن مختلفة المقاسات وأعاد تشكيلها لتزداد جمالاً ولتخدم الفكرة التي يريد أن يعبر عنها، الأشكال (١٠٩، ١١٠، ١١١).



الشكل (١١١): مواسير التحلية
للفنان مصطفى سنبل.



الشكل (١١٠): خردة الحديد
للفنان شفيق مظلوم.



الشكل (١٠٩): الكنداسة
للفنان جوليا لافونتي.





نستخدم مهارتنا في (الإنترنت) للبحث عن أعمال فنية متنوعة استخدمت فيها المستهلكات المعدنية.

كيف نحقق الجانب الجمالي في عمل فني من العلب المعدنية:

حتى ننفذ أعمالاً فنية من العلب المعدنية المختلفة لا بد من مراعاة أن يكون لكل خامة حدودها وإمكاناتها وطرق استخدامها وفقاً لطبيعتها ونوعية الأشكال التي تنتج منها وعليه فلا بد من الاهتمام بالتوازن والانسجام بين أحجام الكتل في تجاورها بما يحقق الترابط المكمل للعمل، الأشكال (١١٢، ١١٣، ١١٤).



الشكل (١١٢)



الشكل (١١٤)



الشكل (١١٣)

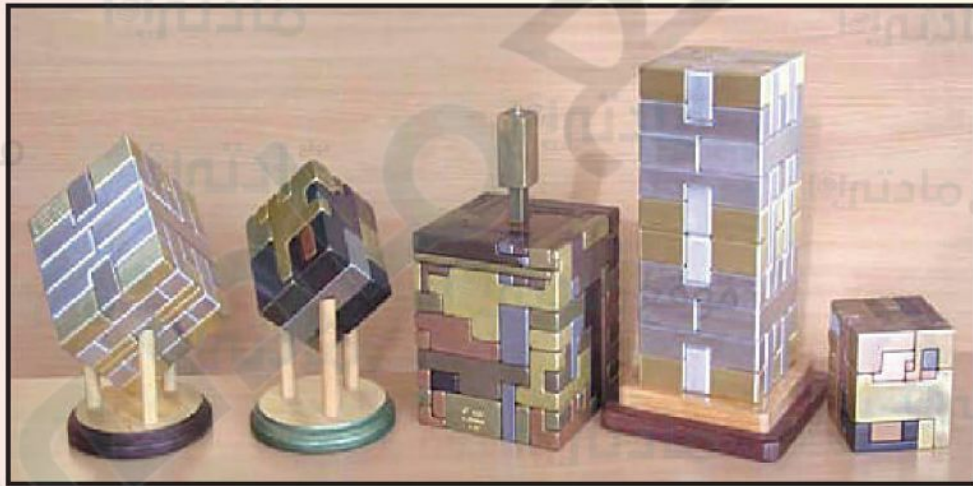
التوازن والانسجام بين أحجام الكتل.





المجسمات الجمالية:

لكل عمل فني شكل عام يميزه عن غيره وهذا الشكل عبارة عن خطوط ومساحات وكتل وملامس وألوان والفراغ المحيط بالعمل وعلاقات التجاور والانسجام والترابط بين عناصره، وعليه حتى ننفذ عملاً من العلب المعدنية المختلفة (وحيث أن كل علبة تعبر عن كتلة فيجب أن نراعي الانسجام في تجاور الكتل المختلفة) حيث أن معنى الانسجام: هو التوافق والتوليف بين مختلف العناصر ويكون بوسائل كثيرة منها مثلاً استعمال الأحجام المتقاربة والأشكال المتناسبة وتنظيمها في تكوين يخدم العمل. (فكل عنصر يستخدم في العمل يعتبر في حد ذاته كتلة ولها نسبة فعلية لا بد من مراعاة النسب بين العناصر أي العلاقة بين تفاصيل الأجزاء التي توظف داخل العمل الفني)، الشكل (١١٥).



الشكل (١١٥): مجسمات معدنية جمالية.

الكتلة:

من خواص المادة، وهي كمية المادة المكونة للجسم، ونميّزه بأبعاده الثلاثة: الطول والعرض والارتفاع، الشكل (١١٦).





الشكل (١١٦): نماذج للكتلة.

فيمكن تنفيذ العديد من الأشكال والمجسمات الفنية مع مراعاة انسجام العناصر المكونة لها وأيضاً تناسب الأحجام وترابطها وتوزيعها بما يناسب ويخدم العمل، الأشكال (١١٧، ١١٨، ١١٩).



الشكل (١١٩)



الشكل (١١٨)



الشكل (١١٧)





هيا ننقذ عملاً فنياً من المعدن باستخدام الخامات المستهلكة من العلب الفارغة (قطار العلب المعدنية).

الأدوات والخامات ، الشكل (١٢٠):

- ١- مجموعة من العلب المعدنية .
- ٢- مطرقة ومسامير .
- ٣- أغطية علب العصير .
- ٤- صمغ معادن .
- ٥- لاصق ثنائي الوجه .
- ٦- حلقات معدنية .
- ٧- أسلاك .



الشكل (١٢٠): الأدوات والخامات.



خطوات عمل قطار العلب المعدنية:



الخطوة الأولى: اختيار العلب المناسبة لتنفيذ العمل يتم فيها مراعاة التوافق بين الأحجام.



الخطوة الثانية: تثبيت العلب بجوار بعضها إما بواسطة الصمغ أو الشرائط اللاصقة من الوجهين أو استخدام أساليب الوصل الميكانيكي.





الخطوة الثالثة: ثقب أغطية العصير من منتصفها باستخدام المطرقة والمسمار وسنحتاج غطاءين أحدهما أكبر من الآخر لكل عجلة. ▲



الخطوة الرابعة: تثبيت العجلات (أغطية العصير) على جانبي العلب المستطيلة المكونة للقطار باستخدام المسامير لتصبح على شكل عربات القطار.





الخطوة الخامسة: تثبيت مقدمة للقطار ويمكن استخدام الأواني المصنوعة من الألمنيوم للحصول على الشكل النهائي للقطار.



الشكل (١٢١ أ): صورة أمامية للقطار.

الخطوة السادسة: يمكن التحكم في حجم وطول القطار من خلال عدد العلب التي تضاف إليه مع مراعاة الانسجام بين أحجام العلب المتجاورة، الشكل (١٢١ أ، ١٢١ ب).



الشكل (١٢١ ب): صورة جانبية للقطار.



موقع أفكار أخرى للاستفادة من العلب الفارغة، الشكلان (١٢٢، ١٢٣).



الشكل (١٢٣)



الشكل (١٢٢)



نشاط (٣)

بما هو متوفر لدينا من علب معدنية مستهلكة فلنفكر في توظيفها في عمل فني مبتكر. موقع مادنتري.

تحليل مجسم فني، الشكل (١٢٤):

نلاحظ شكل ثلاثي الأبعاد، أي له طول وعرض وارتفاع وقد وزعت عليه كتل كروية الشكل مختلفة الأحجام في توزيع متناسق ظهر من خلال التبادل بين وضع الكرات وتظهر الكرات التي في الأعلى وكأنها آيلة للسقوط رغم ثباتها.

يمكن توظيف العلب المعدنية المستهلكة في عمل فني مبتكر مثل صنع مجسم لزهرة جميلة.

نقوم بقص العلبة المعدنية وتشكيلها على شكل بتلات، ثم نثبتها معا لتكوين زهرة، ويمكن تلوينها بالألوان المناسبة وتثبيتها على قاعدة.

بهذه الطريقة نستفيد من العلب المستهلكة ونحولها إلى عمل فني جميل ومفيد.

نقاط (٤)

نحلل الشكل (١٢٥ أ-ب) الذي أمامنا من خلال النقاط الآتية:



الشكل (١٢٥ ب): منظر جانبي.



الشكل (١٢٥ أ): منظر أمامي.

• هل يوجد انسجام في الشكل؟ كيف تحقق؟

نعم، يوجد انسجام في الشكل، وقد تحقق ذلك من خلال تكرار الأنابيب وترتيبها بشكل متدرج ومتناسق مما أعطى الجسم شكلاً جمالياً متوازناً.

• الخامة المستخدمة أنابيب بلاستيكية (PVC).

• أسلوب الوصل. تم وصل القطع باللصق أو التثبيت باستخدام وصلات الأنابيب.

• علاقة العناصر ببعضها داخل تكوين الجسم

العناصر مرتبة بشكل متدرج ومتقارب ومترابط مما
كون شكلاً متماسكاً ومتناسقاً.



تقويم الوحدة

١ ضع / ي علامة (✓) أمام العبارة الصحيحة، وعلامة (X) أمام العبارة غير

الصحيحة فيما يأتي:

١ اتجه الفنانون إلى تطويع خرقة الحديد والألمنيوم والصفائح وتجميعها لتنفيذ أعمال
جمالية. (✓)

٢ تمكن المسلمون من استخدام المعادن ولا سيما النحاس والبرونز والفضة. (✓)

٣ المعدن عبارة عن مادة طبيعية ذات تركيب كيميائي وبلوري مميز. (✓)

٤ فن تشكيل المعادن هو فن تطويع الخامات المعدنية في تشكيلات تجمع بين الجمالي
والوظيفي. (✓)

٥ يستخدم الفنان المستهلكات المعدنية في تشكيل أعمال فنية في الميادين العامة. (✓)

٢ اذكر / ي خمسة منتجات من صناعة المعادن:

١ المعدات.

٢ السيارات.

٣ الأثاث.

٤ الأجهزة الكهربائية.

٥ بعض الأواني المنزلية.



موقع مادنتري

موقع مادنتري

موقع مادنتري

موقع مادنتري

موقع مادنتري

مادنتري

موقع مادنتري

موقع مادنتري

مادنتري

مادنتري

موقع مادنتري

موقع مادنتري

مادنتري

مادنتري

موقع مادنتري

موقع مادنتري

مادنتري

مادنتري

مادنتري

موقع مادنتري

مادنتري

مادنتري

موقع مادنتري

موقع مادنتري

موقع مادنتري

مادنتري

موقع مادنتري

مادنتري

مادنتري

موقع مادنتري

مادنتري

موقع مادنتري

مادنتري

مادنتري

موقع مادنتري

مادنتري

مادنتري

مادنتري

موقع مادنتري

موقع مادنتري

مادنتري

موقع مادنتري



الوحدة الرابعة

مجال أشغال الخشب

الموضوعات

الموضوع الأول:

الحفر على الخشب - الإعداد.

الموضوع الثاني:

الحفر على الخشب - التنفيذ.



رابط المدرس الرقمي



www.ien.edu.sa

الحفر على الخشب - الإعداد

الموضوع الأول



يعتبر الحفر على الخشب من الأعمال الفنية المحببة . وقد ارتبطت الأخشاب بالإنسان منذ القدم، فقد استخدمها لإشعال النار، وبنى بها منزله، وصنع أدواته . ولقد ازدهر فن الحفر على الخشب في العصور الإسلامية المختلفة حتى وصل إلى درجة كبيرة من المهارة والإتقان، ونشاهد ذلك في الآثار الإسلامية المختلفة كالأبواب والنوافذ والمنابر وغيرها من قطع الأثاث، والتي يمكن أن نشاهد نماذج رائعة منها، في المتاحف الإسلامية المنتشرة في العديد من بلدان العالم، أو من خلال الكتب الإسلامية، أو من مواقع الشبكة العنكبوتية (الإنترنت) .

لاحظ جمال الحفر على الخشب لأحد نماذج الفن الإسلامي، الشكل (١٢٦) وكيف استطاع الفنان المسلم أن يزين الباب بزخارف هندسية ونباتية . كما زين الأطراف بخط كوفي موزق .



الشكل (١٢٦) : جزء من باب أحد القصور الإسلامية في مدينة أشبيلية / الأندلس [أسبانيا حالياً] .



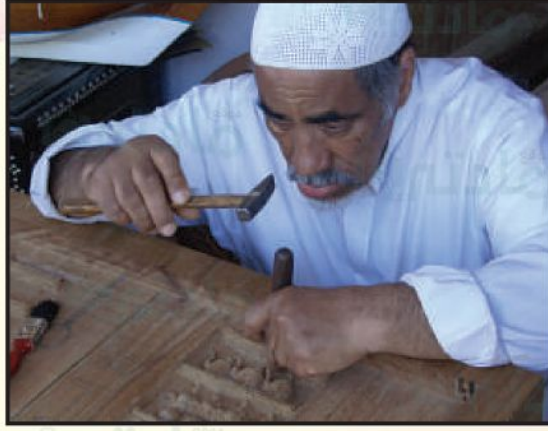
كما أبدع الأجداد في فن الحفر على الخشب، وصنعوا نماذج رائعة ومميزة، البعض منها لازال موجوداً إلى اليوم في بعض مناطق المملكة العربية السعودية. استخدم الأجداد أدوات يدوية من صنعهم، قبل أن يتعرفوا على الأدوات الكهربائية الحديثة. كما أن تصاميمهم في الحفر على الخشب كانت مستوحاة من البيئة المحيطة بهم، لذا فإنه لا غرابة أن نجد كثيراً من تلك الوحدات والأشكال المحفورة على الأخشاب، موجودة على خامات أخرى كالنسيج والمعادن، أو في زخرفة الجدران. ويمكننا مشاهدة ما صنعه الأجداد في بعض المناطق التي مازالت تحتفظ ببعض تراث الأجداد كالمنطقتين الجنوبية والشمالية.



الشكل (١٢٧): أحد الفنانين الشعبيين وهو يقوم بحفر قطعة من الخشب لصنع الصفحة.

الصفحة: هي آنية خشبية تستخدم في تقديم الطعام، وقد اشتهرت في المنطقة الجنوبية، والأداة التي استخدمها الفنان الشعبي للحفر وتسوية وتشكيل الخشب تعرف باسم "القدوم".





الشكل (١٢٨): أحد الفنانين الشعبيين في المهرجان الوطني (الجنادرية) وهو يقوم بحفر لوحة فنية باستخدام الأزميل والمطرقة.

التصاميم المحفورة:

عندما نشاهد التصاميم المحفورة على الأعمال الخشبية، نجد أنها متنوعة ومتعددة. ففي المنتجات الخشبية الإسلامية، نلاحظ أن الزخرفة الإسلامية هي التصميم الأكثر استخداماً، إلى جانب الآيات القرآنية الكريمة والأحاديث النبوية الشريفة، وبعض الأدعية أو الحكم أو الأقوال المأثورة.

نلاحظ الشكل (١٢٩) حشوة خشبية نفذت زخارفه بطريقة الحفر البارز وتشتمل على زخارف نباتية وهندسية محورة تمثل أوراق نباتية متنوعة. وهو جزء من باب خشبي، من القرن ١٦ ميلادي، في مدرسة كوكالداش لتحفيظ القرآن الكريم، أوزباكستان.

وكذلك الشكل (١٣٠) باب خشبي حفرت عليه عبارة (قال الله تعالى: ﴿رَبِّ زِدْنِي **عِلْمًا**﴾^(١))، وقد زينت بزخارف نباتية حول العبارة، ووضعت داخل عدة إطارات من الخشب، متعددة في مستوياتها. القرن ١٦ ميلادي، أوزباكستان.



الشكل (١٣٠): الجزء العلوي من الباب الخشبي.



الشكل (١٢٩): حشوة من الخشب نفذت زخارفه بطريقة الحفر البارز.

(١) سورة طه، آية: ١١٤.





الشكل (١٣١): الشكل الكامل للباب الخشبي في القرن (١٦) ميلادي، مدرسة كوكالداش لتحفيظ القرآن الكريم، اوزباكستان.

ونلاحظ من خلال الشكل (١٣٢) التنوع في الزخارف، ومدى الدقة والمهارة في الحفر. الصورة الأولى (على اليمين) صفحة من الخشب، نشاهد في وسطها زخرفة على شكل زهرة سداسية داخل دائرة، تحيط بها شرائط زخرفية وهي على شكل نقش مائل، ثم زخرفت في الحواف بمثلثات. واللوحة الثانية (في الوسط) تكبير للشكل الزخرفي الذي يشبه الزهرة، وفي اللوحة الثالثة (على اليسار) صورة طبيعية للزهرة.

بينما في المنتجات الخشبية الشعبية، نلاحظ أن هنالك زخارف ذات أشكال مختلفة استخدمها الفنان الشعبي، وهي زخارف نابعة من البيئة المحيطة به. فمثلاً عندما نشاهد تلك الزخارف المحفورة على الأواني الخشبية المعروفة باسم (الصحاف)، نلاحظ أنها تشبه إلى حد كبير شكل الزهرة.



الشكل (١٣٢): التشابه بين زخرفة محفورة على آنية خشبية وزهرة طبيعية.



وعلى الرغم من التقدم التقني في مجال الحفر على الخشب، واستخدام أدوات حفر آلية وكهربائية، فإنه مازال استخدام الحفر اليدوي جزءاً مهماً في إنتاج الأعمال الفنية المحفورة. ولنتعرف على ذلك سنقوم بجولة سريعة في إحدى ورش النجارة والخشب، لننتعرف على مراحل الحفر على الخشب.

مراحل إنتاج قطعة من الخشب المحفور المستخدمة في ورش النجارة ومحلات الديكور:
أولاً: يحدد المصمم الشكل الزخرفي المراد حفره على قطعة الخشب، ويقوم بنقله إلى قطعة خشب مناسبة للحفر.



ثانياً: تستخدم أداة كهربائية للحفر، بعد أن يحدد النجار مقدار عمق الحفر، يقوم بحفر الأجزاء التي يرغب أن تكون غائرة.





ثالثًا: يقوم الفنان الحرفي باستخدام الأزميل ومطرقة الحفر، لتحديد الشكل النهائي للحفر، وتهذيب الأجزاء المحفورة لتكون مطابقة للتصميم.



رابعًا: بعد الانتهاء من عمليات التحديد، وعمليات التنعيم والصنفرة، ينتج لنا الشكل النهائي للتصميم، وهو يتضمن أجزاء بارزة وأخرى غائرة.



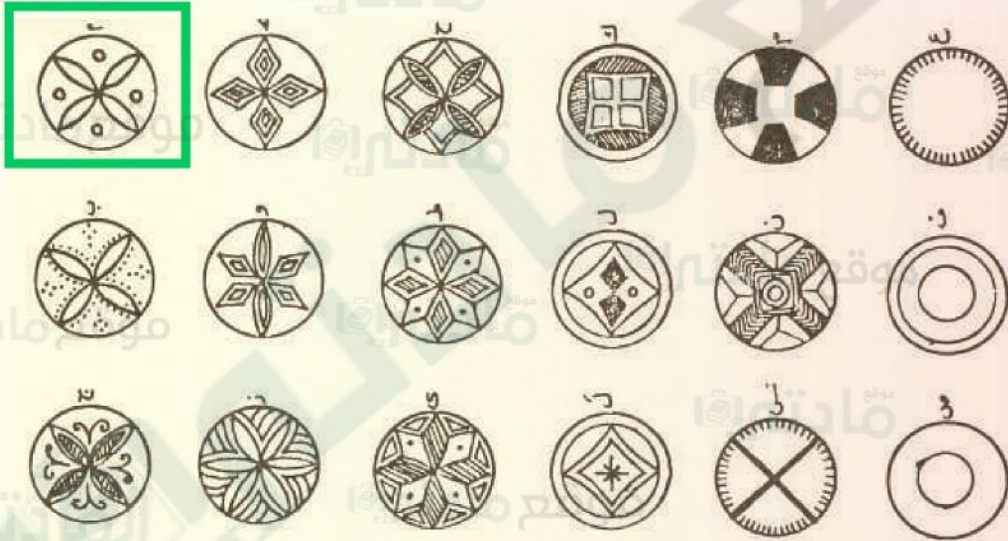
سنتعرف لاحقًا على أدوات الحفر اللازمة للحفر اليدوي التي استخدمناها سابقًا.



في البداية وعندما نريد عمل تصميم مناسب للحفر على الخشب يجب أن نختار تصاميم بسيطة في أشكالها، كبيرة في مساحتها، ذات خطوط مستقيمة وليست متعرجة، وذلك لكي يسهل علينا حفرها. لذلك فإن قيامنا بالأنشطة التالية تساعدنا نحو إعداد تصميم مناسب للحفر عليه.

نشاط (١)

اختر أحد الوحدات الزخرفية الشعبية، وحاول أن تنقلها إلى ورقة بيضاء، ثم قم بإضافة وحذف أجزاء من ذلك التصميم، لتكون تصميمًا مختلفًا عن التصميم الأصلي.



الشكل (١٣٣): مجموعة من الزخارف الشعبية التي كانت تحفر حفرًا غائرًا أو بارزًا على الأواني الخشبية.

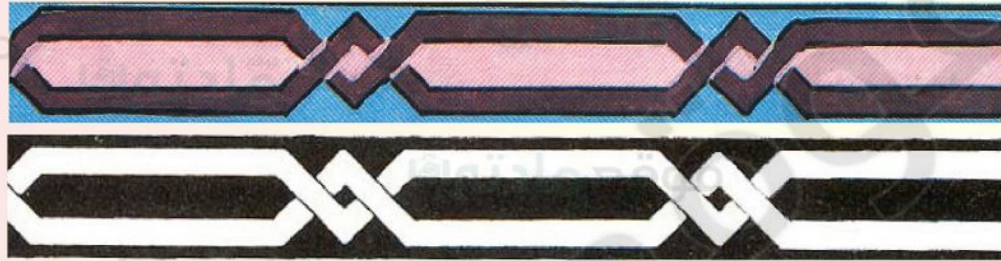




نشاط (٢)



ابحث عن زخارف إسلامية هندسية، وقم بنقلها إلى ورقة بيضاء، ثم قم بتحديد المساحات التي تريد حفرها لتكون غائرة باللون الأسود، والمساحات التي تريد أن تتركها بارزة (سطح قطعة الخشب) بلون أبيض. كما في المثال الآتي:



نشاط (٣)



هنالك العديد من الأعمال الفنية المحفورة على الخشب، قم بزيارة إلى أحد المعارض التشكيلية، أو المدرسية والتقط بعض الصور للأعمال الفنية المحفورة على الخشب، ثم حاول أن تصف القيم الجمالية في هذه الأعمال.



الشكل (١٣٤): أحد الأعمال الفنية المقدمة في معرض قسم التربية الفنية جامعة أم القرى بمكة المكرمة ١٤٢٦ هـ. لأحد طلاب الدراسات العليا.



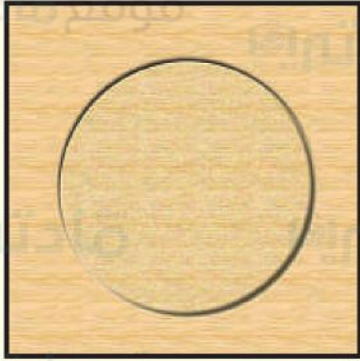


الحفر على الخشب - التنفيذ

الموضوع الثاني



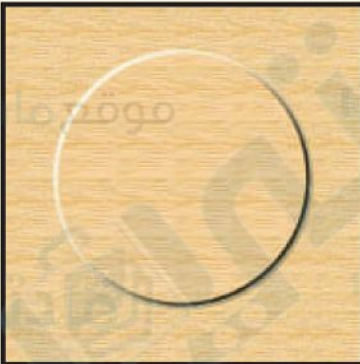
تعرفنا فيما سبق أن هنالك أشكالاً مختلفة للحفر على الخشب، وسنوضحها فيما يلي:



الشكل (١٣٥): الحفر الغائر.

أشكال الحفر على الخشب:

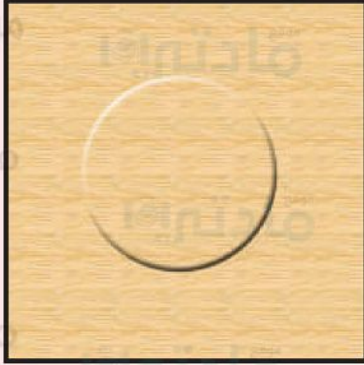
١. **الحفر الغائر:** وسمي بذلك لأن الفنان يقوم بحفر التصميم وإزالته ليكون أدنى من مستوى سطح الخشب. فعلى سبيل المثال، قام الفنان بحفر الشكل الدائري وإزالته، ليكون غائرًا عن مستوى سطح الخشب.



الشكل (١٣٦): الحفر البارز.

٢. **الحفر البارز:** وفيه يقوم الفنان بالحفر حول التصميم ليكون بارزًا عن أرضية الخشب، ومن ثم يزيل ما حوله. وعلى عكس المثال السابق، فإن الفنان قام بحفر ما حول الشكل الدائري، لتكون الدائرة بارزة عن سطح الخشب.





الشكل (١٣٧): حفر متعدد المستويات.

٣. الحفر متعدد المستويات: وفيها يقوم الفنان بالجمع بين الحفر البارز والغاير، أي يقوم بعمل عدة مستويات للحفر. فعلى سبيل المثال يقوم الفنان بحفر دائرة صغيرة بشكل بارز، ثم يضيف حولها بالحفر دائرة أخرى أكبر منها. فتظهر عدة مستويات، المستوى الأدنى هو سطح الخشب، ثم تليه الدائرة الكبرى، وأخيراً الدائرة الصغرى والتي يكون سطحها هو سطح الخشب الأصلي (الأول).

الأدوات التي نحتاجها للحفر:

هنالك أدوات خاصة بالحفر على الخشب. ولعل من أهمها الأزميل، والمطرقة. **الأزميل:** هو أداة للحفر، مصنوعة من الحديد الصلب، ومقبضها من الخشب. ولهذه الأزميل أشكال ومقاسات مختلفة ومتعددة، فمنها ما يستخدم للتحديد، ومنها ما يشبه نصف الدائرة، ومنها المائل أو المسنن. ولكل أداة استخدام وتأثير على الخشب أثناء الحفر. كما توجد أشكال وأنواع مختلفة للأزميل وذلك بحسب صناعتها وجودتها، الشكل (١٣٨).





أزاميل في علبة خشبية، للفنانين والممارسين.



مجموعة من الأزاميل المتوفرة في المكتبات.

أزاميل بغطاء بلاستيكي للحماية، مع قطعة من الحجر التي تستخدم لسن أدوات الحفر.



الشكل (١٣٨) : أشكال مختلفة للأزاميل، وجميعها صالحة للحفر، وتختلف أسعارها وفقاً لجودة صنعها.

▲ **المطارق:** ولها عدة أشكال وأنواع، لكن المطرقة المناسبة للحفر يجب أن تكون خفيفة الوزن، ومقبضها من الخشب، وأن لا تكون من الحديد لأنها قد تكسر الأزاميل الخشبي لذا فمن المناسب اختيار ذات الرأس الخشبي أو البلاستيكي.

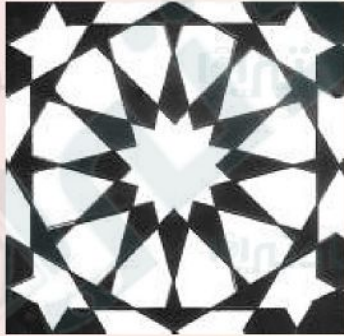




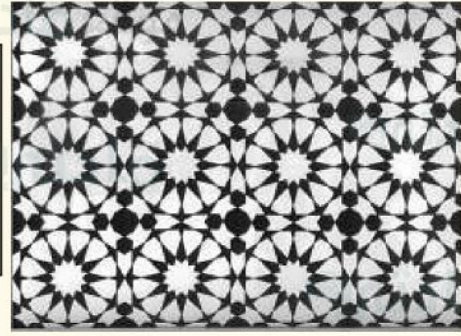
الشكل (١٣٩): مطارق متنوعة ومتعددة ذات رؤوس خشبية مناسبة للحفر.

خطوات تنفيذ الحفر على القطع الخشبية:

شاهدنا في -الدرس السابق- الخطوات التي تتم لحفر الخشب في الورش والمناجر، والآن سنقوم معاً في إنتاج قطعة من الخشب المحفور، وذلك حسب الخطوات التالية: **أولاً:** قد كونا تصميمًا يصلح للحفر في الدرس السابق، أو نختار أحد التصاميم المناسبة، وليكن زخرفة إسلامية هندسية.



نختار منها
وحدة واحدة
فقط. ونكبرها
على حجم قطعة
الخشب.



ثانيًا: نختار قطعة من الخشب والذي يعرف باسم الأبلكاج ذو الطبقات، ولتكن بمقاس ٢٥ سم X ٢٥ سم. ويفضل أن يكون لون سطح الخشب مختلف عن لون الطبقات الأخرى حتى يسهل الحفر عليه ويظهر جمال خشب.



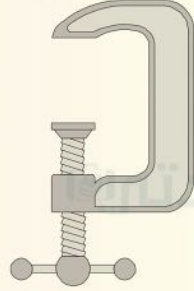
- الطبقة الأولى
- الطبقة الثانية
- الطبقة الثالثة

ثالثًا: نقوم بنقل التصميم الذي اخترناه-الزخرفة الهندسية- إلى سطح الخامة التي سينفذ عليها الحفر.





رابعًا: نقوم بثبيت قطعة الخشب المراد حفرها على الطاولة التي سنعمل عليها، باستخدام (الملزمة).



خامسًا: نقوم بتحديد الزخرفة الإسلامية، باستخدام أزميل التحديد، وهو أزميل ذو رأس مستقيم. وذلك على جميع خطوط الزخرفة.



⚠ وينبغي الحذر فاستخدام القطع على الخشب يختلف عن استخدامه في الورق

سادسًا: نختار الأزميل المناسب للحفر، فهناك أزميل لإزالة المساحات الكبيرة، وآخر للمساحات الصغيرة، وأزميل للزوايا، وأزميل نصف دائرية. ويمكن أن نتعرف على أثر كل أزميل على الخشب من خلال رؤوسها.



سابعًا: بعد تحديد التصميم، نقوم بتحديد المساحات المراد حفرها، ونقوم باختيار الأداة المناسبة للحفر. ففي التصميم الذي اخترناه سابقًا -الزخرفة الإسلامية- حددنا المساحات التي نريد حفرها بعلامة (X).



نلاحظ أننا حددنا مساحات للحفر الغائر، تحيط بها مساحات بارزة (سطح الخشب).

ثامنًا: يجب أن نحذر عند استخدام أزامليل الحفر، فهي حادة جدًا، لذا فإنه عند الحفر ينبغي أن يكون اتجاه الأزميل مائلًا، وبعيدًا عن الزملاء.





تاسعاً: نقوم باستكمال الحفر، وإزالة بقية المساحات التي حددناها سابقاً. ولكي يكون العمل ناجحاً يجب الحفر بهدوء وصبر، فالسرعة والاستعجال قد تؤديان إلى إزالة مساحات من الحفر لم نكن نرغب بإزالتها، وبالتالي يصعب علينا إرجاعها أو تعديها.



نشاط (١)



قم بتجميع مجموعة صور عن فن الحفر على الخشب في العصور الإسلامية، وخاصةً تلك الموجودة على الأبواب والشبابيك والمنابر. اختر إحدى تلك الصور، وقم بوصفها، وإعطاء موجز عنها، وذلك كما يأتي:

الإجابة في الصفحة التالية

- اسم المنتج الخشبي، العصر الذي صنعت فيه، الزخارف المحفورة عليه (هندسية، نباتية، كتابية)، نوعية الحفر، بارز، أم غائر، أم متعدد المستويات، مدى دقة الفنان المسلم في الحفر، هل التصميم أو الزخرفة المستخدمة في الحفر استخدمت في خامات أخرى كالمباني والمعادن والنسيج.
- (يمكنك البحث عن تلك الصور من خلال كتب الفن الإسلامي، أو مواقع الإنترنت، مثل: www.Google.com).

نشاط (٢)



اختر قطعة من خشب، ولتكن 40×40 سم، مفرغة من الداخل على شكل مربع 30×30 سم، واختر تصميمًا تراه مناسبًا وقم بحفره على الإطار الخشبي والذي سيكون عرضه 10 سم. ليكون لديك إطار خشبي محفور لإحدى الصور الجميلة التي تراها مناسبة.





قم بتجميع مجموعة صور عن فن الحفر على الخشب في العصور الإسلامية، وخاصةً تلك الموجودة على الأبواب والشبابيك والمنابر. اختر إحدى تلك الصور، وقم بوصفها، وإعطاء موجز عنها، وذلك كما يأتي:



- اسم المنتج الخشبي:
- منبر مسجد السلطان حسن في القاهرة.
- العصر الذي صنعت فيه:
- (العصر المملوكي القرن الرابع عشر الميلادي).
- الزخارف المحفورة عليه:
- زخارف هندسية ونباتية متداخلة، وتظهر فيها النجوم والأشكال المتكررة.
- نوعية الحفر:
- حفر بارز ومتعدد المستويات.
- مدى دقة الفنان المسلم في الحفر:
- يتضح في المنبر دقة كبيرة في تنفيذ الزخارف وتناسقها، مما يدل على مهارة الفنان المسلم.
- هل استخدم التصميم في خامات أخرى؟
- نعم، استخدمت هذه الزخارف في العمارة الإسلامية وعلى المعادن والسجاد والنسيج.



نشاط (٣)



شاهد الصورة الآتية:



حاول أن تبتكر تصميماً مستوحى من الزخارف الهندسية والنباتية ومن ثم الحفر عليه.



تقويم الوحدة

١
س / ي علامة (✓) أمام العبارة الصحيحة، وعلامة (X) أمام العبارة غير

الصحيحة فيما يأتي:

١ (✓) ازدهر فن الحفر على الخشب في العصور الإسلامية المختلفة.

٢ (X) لا يدخل الخشب في صناعة الأبواب والمنابر والأدوات المنزلية.

٣ الحفر على الخشب يجمع بين الزخرفة الإسلامية والآيات القرآنية والأحاديث النبوية

(✓) وبعض الأدعية والحكم والأقوال المأثورة.

٢
س ما اشكال الحفر على الخشب؟

١ الحفر الغائر.

٢ الحفر البارز.

٣ الحفر متعدد المستويات.

٣
س عدد / ي مجموعة من الأدوات التي نحتاجها للحفر على الخشب.

..... الأزميل.

..... المطارق.





الوحدة الخامسة

مجال النسيج

الموضوعات

الموضوع الأول:

إعداد النول وتسديته.

الموضوع الثاني:

النسيج الشعبي.



رابط المدرس الرقمي



www.ien.edu.sa

إعداد النول وتسديته

الموضوع الأول



تقع الجزيرة العربية في طريق تجاري يصل بين الغرب والشرق، وهي مساحة واسعة من الرمال تمثل المملكة العربية السعودية معظم مساحتها، وقد تنوعت الحضارات التي عاشت فيها ما بين الحضارات القديمة والحضارات الحديثة؛ مما أوجد إرثاً حضارياً كبيراً احتوى على الكثير من الآثار المختلفة منها قطع نسيج اكتشفت في قرية الفاو الأثرية، الشكل (١٤٠).



الشكل (١٤٠): قطع نسيجية من حضارات قديمة موجودة في متحف الملك عبدالعزيز التاريخي في مدينة الرياض. وقد كان انتشار الإسلام سبباً في تحول الجزيرة العربية إلى ملتقى ديني وتجاري بسبب استقطاب الحج للحجيج من جميع أنحاء العالم، مما أدى إلى تمازج حضاري وتبادل ثقافي عن طريق القوافل التي تحمل معها العديد من الصناعات والحرف اليدوية من دول متعددة، وكان النسيج اليدوي واحداً من أهم هذه الصناعات التي تتميز بها هذه الدول، وقد انتشرت هذه الحرفة في بيئة الجزيرة العربية التي انتشرت فيها مهنة رعي الماشية؛ مما ساهم في توفر الصوف كنتاج، والذي عمل سكان البادية بغزله ونسجه بإمكاناتهم البسيطة لحياكة ملابسهم وخيامهم وحاجياتهم اليومية باستخدام الأنوال اليدوية.



دور النول في عملية النسيج:

يعتبر النول الأداة الأساسية في عملية النسيج اليدوي، وهي أداة معقدة التركيب يدخل في تركيبها الألواح الخشبية وأعواد الخيزران وبعض الخيوط الدقيقة والحبال وتتعدد أشكال الأنوال وأحجامها، وكان لابتكارها أثر كبير على تطور صناعة النسيج، وتبدأ عملية حياكة النسيج على النول بعد إتمام عملية الغزل وتجهيز الخيوط؛ حيث يتم شد الخيوط على حامل خشبي يسمى النول وتثبت الخيوط عليه بشدها أفقيًا، وتسمى خيوط السدى، ويتكون النسيج من خيطين هما خيطي السدى واللحمة، فالسدى تشكل خيوط النسيج الطولية وتكون تحت ضغط وشد قوي، أما اللحمة فتتشكل بخيوط النسيج العرضية من خلال النول الذي يحفظ هذه الخيوط مشدودة ومنتظمة أثناء عملية النسيج.

النول اليدوي:

يتكوّن النول التقليدي من أربعة أوتاد خشبية مثبتة في الأرض بشكل مستطيل؛ بحيث تمتد خيوط النول الطويلة التي تمثل السدى بين الخشبتين الرأسيتين، ويجلس الناسج عند أعلى الطرفين؛ لإمرار خيوط اللحمة والبدء في عمل النسيج، الشكل (١٤١).



الشكل (١٤١): النول اليدوي القديم.



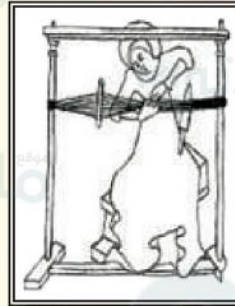


نشاط (١)

(الشكل ١٤٢) أنوال يدوية استخدمت في عملية النسيج في عصور قديمة وحضارات مختلفة، ومع تطور الصناعات النسيجية تطورت الأنوال من يدوية إلى كهربائية، فلنبحث عن نماذج لأنوال كهربائية حديثة من خلال الإنترنت.



نول العجلة القديم (أفقي)



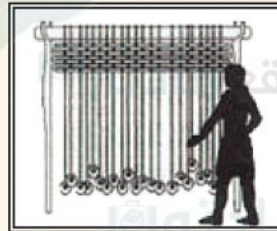
نول أفقي



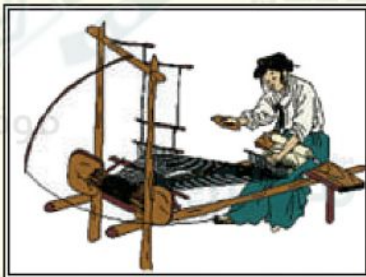
نول أرضي بسيط



نول رأسي



نول الأثقال أفقي، يوضع في نهايات السدى أوزان لتثبيتها في اتجاه واحد



نول أفقي قديم



نول رأسي من عصر الفراعنة

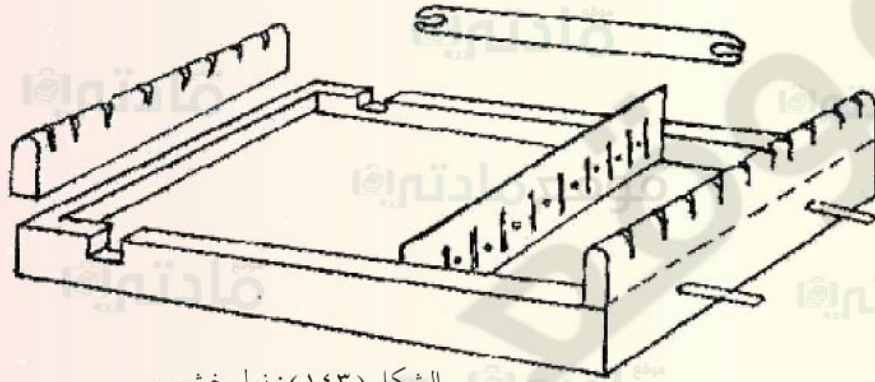
الشكل (١٤٢): نماذج لأنوال قديمة عبر العصور.





الأدوات الأساسية لعمل النسيج:

١. **النول الخشبي البسيط**: إن ازدياد حاجة الإنسان للأنسجة دفعته إلى تطوير الأنوال بأشكال متعددة ويعتبر النول الخشبي البسيط من أكثر أنواع الأنوال تداولاً واستخداماً في الأشغال اليدوية، الشكل (١٤٣).



الشكل (١٤٣): نول خشبي.

٢. **الخيوط**: خيوط الصوف والخيوط الوبرية وكذلك خيوط النايلون والصوف الصناعي، الخيوط القطنية، وخيوط الكتان، الأشكال (١٤٤، ١٤٥، ١٤٦، ١٤٧، ١٤٨).



الشكل (١٤٥):
خيوط صوف
طبيعية غير ملونة.



الشكل (١٤٤):
خيوط صوف صناعية
ملونة.



الشكل (١٤٨): خيوط قطن.



الشكل (١٤٧): خيوط كتان.



الشكل (١٤٦): خيوط صوف
طبيعية ملونة.





٣. أداة قياس: (مسطرة) الشكل (١٤٩). الشكل (١٤٩): أداة قياس (مسطرة).

٤. المكوك: قطعة خشبية طويلة مسطحة في نهايتها شق عريض الشكل تلف حوله خيوط اللحمه ليسهل عملية تمرير الخيوط في النول الخشبي أثناء عملية النسيج، الشكل (١٥٠).



الشكل (١٥٠): المكوك.

٥. شوكة (المشط): أداة لرصف وتنظيم خيوط اللحمه أثناء عملية النسيج، الشكل (١٥١).



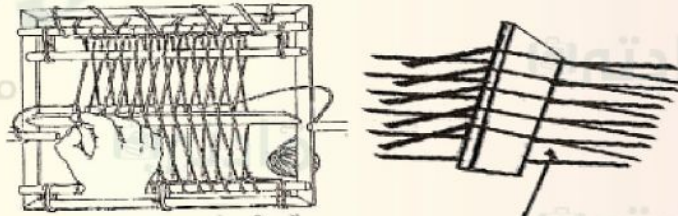
الشكل (١٥١): شوكة خشبية.

٦. خشبة النيرة: قطعة خشب مستطيلة تتوسطها ثقب محسوبة المسافات؛ لإمرار خيوط السدي، ويمكن استبدالها بالأوتاد الخشبية، الشكل (١٥٢).



الشكل (١٥٢): خشبة النيرة.

٧. النفس: هي المساحة التي تظهر عند تمرير خيوط اللحمه بالتبادل، الشكل (١٥٣).



الشكل (١٥٣): النفس.



٨. **الحوارس**: هي قطعتين من الخشب الرفيع ناعم الملمس تستخدم لفصل الخيوط الفردية عن الزوجية، عند زخرفة النسيج وللمحافظة على أماكن الخيوط بغرض تنظيمها حتى لا تتشابك، الشكل (١٥٤).



الشكل (١٥٤): الحوارس.

٩- **ملقط**: لتمرير خيوط اللّحمة بين صفوف السدى، الشكل (١٥٥).



الشكل (١٥٥): ملقط لتمرير خيوط اللّحمة بين صفوف السدى.

الأدوات والخطوات اللازمة لإعداد النول اليدوي البسيط:

١- أربعة أضلاع خشبية، مطرقة، مسامير، الشكل (١٥٦).



الشكل (١٥٦):
أدوات إعداد نول.

٢- نثب الأضلاع بواسطة المسامير.

٣- نرسم خطوطاً مستقيمة على الضلعين المتقابلين.

٤- نحدّد نقاطاً على الضلعين المتقابلين بحيث تكون الأبعاد بين نقطة وأخرى اسم ١.

٥- ندرق مساميراً فوق كل نقطة، الشكل (١٥٧).





الشكل (١٥٧): طريقة تثبيت المسامير على أضلاع النول.

خيوط السدى:

تبدأ عملية النسيج بإعداد النول وتسديته، وعادة ما تكون السدى من خيوط الصوف السميك الذي كلما زادت مرونته وكثرة تجعدياته دل ذلك على جودته، ويحدد الغرض من استعمال النسيج نوعية الخيط المستخدم إن كان من الصوف أو من القطن أو الحرير أو غير ذلك، وتؤثر ثخانات خيوط السدى المختلفة في مظهر النسيج من حيث الملمس الناتج، وتمتد خيوط السدى بين عارضتي النول المتعامدة بشكل طولي منتظم، بحيث يكون الخيط تلو الآخر بمسافات محددة ومنتظمة، ويلعب لون خيط اللحمة دوره في مظهر النسيج الناتج إذا كان من لون مخالف لخيط اللحمة، كما أن توزيع خيوط السدى بشكل أقلام من لونين أو أكثر يغير مظهر ناتج النسيج عندما تكون السدى بلون واحد.

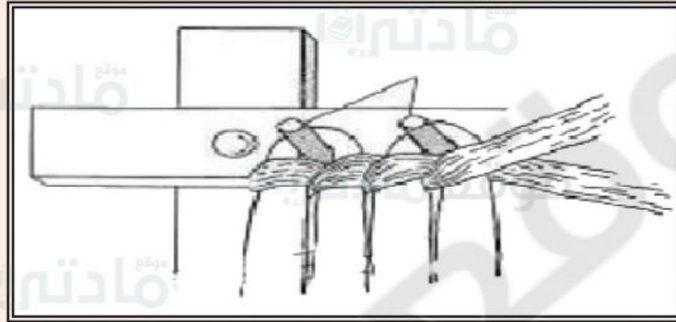
كيف نقوم بعملية التسدية؟

تعتبر عملية تسدية النول عملية أساسية في النسيج، يتم بها تنظيم خيوط السدى وتنظيمها بجانب بعضها البعض حسب ترتيب الألوان المستخدمة وعند التسدية نقوم بالآتي:



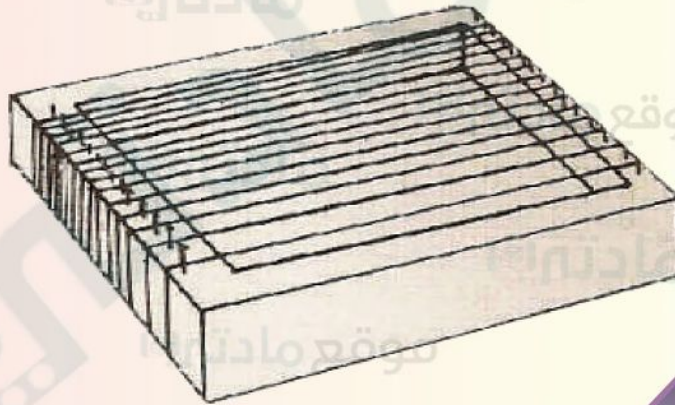


- نستخدم خيوطاً قطنية سميكة .
- نربط الخيوط حول المسامير الأول في الضلع الأول ربطاً محكمًا لتثبيته .
- نمد الخيط إلى المسامير المقابل في الضلع المواجه ونلفه حوله، ثم ننزل به من أسفل إلى الجهة المقابلة لنصل به إلى المسامير الثاني والنزول به من الأمام وهكذا، الشكل (١٥٨) .



الشكل (١٥٨): طريقة تثبيت الخيط .

- نكمل عملية التسدية بنفس الطريقة حتى يكتمل تمامًا، الشكل (١٥٩) .



الشكل (١٥٩): نول خشبي بسيط مسدي .

نشاط (٢)

نعلل سبب استخدامنا لخيوط سميكة في عملية التسدية .

بسبب زيادة مرونته وكثرة تجعداته .



إعداد نول بسيط بفروع الأشجار الخطوة الأولى:

أربط كل غصنين بخيط دوبارة سميك بقوة حتى لا يتحرك الخيط.



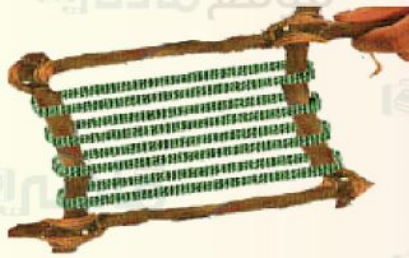
الخطوة الثانية:

أجمع الأغصان لتكوين مستطيل متعامد، وأستخدم قطعة حادة من المعدن؛ لعمل شقوق سطحية كتهشيرات عميقة على الضلعين المتقابلين بمسافات متساوية، لتثبيت الخيط عليها حتى لا تتحرك الأغصان.

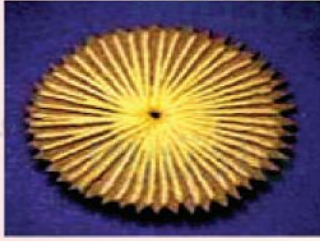


الخطوة الثالثة:

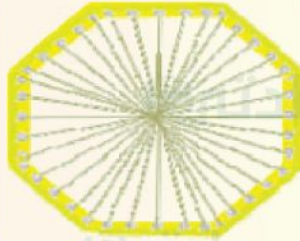
أتم التسدية بشكل أفقي على الطرفين، ثم أُثبت أطرافه من جميع الجهات.



أشكال متنوعة للنول : للنول أشكال كثيرة متنوعة منها الدائري ومنها المستطيل ومنها المضلع تنتج منها أشكال مختلفة من النسيج، الشكل (١٦٠).



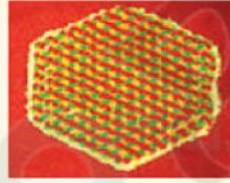
نول دائري



نول مضلع



نول مستطيل



الشكل (١٦٠): نماذج مختلفة لأنواع من الأنوال ونتائج نسيج لها.

شروط يجب اتباعها عند بدء التسدية :

١- عند اختيارنا لخيوط السدى يجب أن يكون الخيط قوياً حتى لا ينقطع.

٢- يجب أن تكون المسافة بين خيوط السدى محددة ومتساوية.

٣- يجب أن تكون خيوط السدى متوسطة الشد ليس ضعيفة حتى لا يرتخي النسيج ويصعب تمشيطه وجمعه ولا قوية الشد، الأمر الذي يصعب معه تمرير خيوط اللحمية وفتح النفس

لتمرير المكوك.

الشكل (١٦١):
خيوط السدى.



عدم الشد حتى لا تكون قوية ويصعب تمرير
خيوط اللحمة وفتح النفس لتمرير المكوك.
وعدم إرخاؤها حتى لا يرتخي النسيج ويصعب
تمشيطة وجمعه.

نشاط (٣)

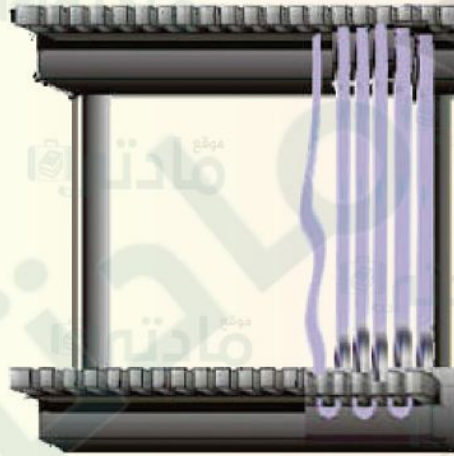


لنفكر معاً في سبب عدم شدنا كثيراً لخيوط السدى أو إرخاؤها
كثيراً؟

خطوات تسدية النول الخشبي البسيط :

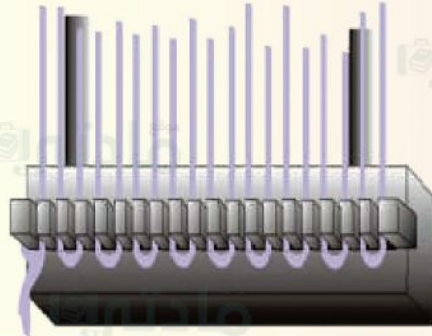
الخطوة الأولى :

تتم عملية التسدية بعد ربط الخيط في طرف النول، ثم يتم تمرير الخيط من أعلى
إلى أسفل عبر الشقوق الموجودة في طرفي النول.



الخطوة الثانية :

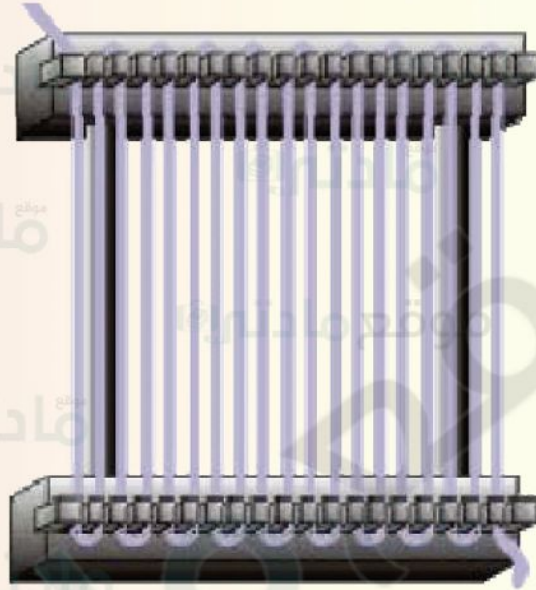
نستكمل عملية التسدية بالتتالي على مساحة النول بنفس الطريقة.



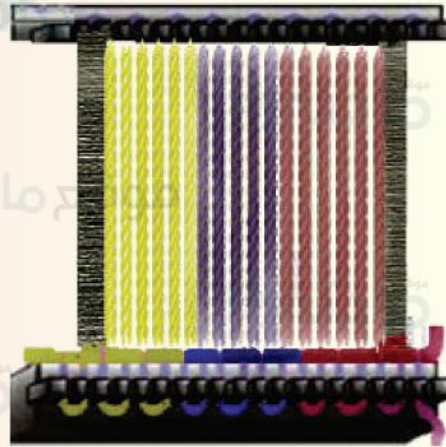


الخطوة الثالثة:

بعد الانتهاء من تسدية جميع الصفوف يتم ربط الخيط في نهاية النول، الآن النول
أمامنا جاهزاً للعمل.



يمكن انتقاء ألوان مختلفة والتسدية بها بعد تقسيم المساحات بشكل متساوي أو
غير متساوي حسب الرغبة، الشكل (١٦٢).



الشكل (١٦٢): نول مسدى بمسافات متساوية وألوان مختلفة.

رابط المدرس الرقمي



www.ien.edu.sa

النسيج الشعبي

الموضوع الثاني



النسيج الشعبي حرفة يدوية عريقة:

يعتبر النسيج من الحرف اليدوية التي عرفت منذ القدم في مملكتنا المملكة العربية السعودية الحبيبة، واشتهرت بها بعض المناطق، كالمنطقة الشرقية ومدن الشمال، وقد تميز الحرفيون في مدينة الجوف بنسج وحياسة الخيام والحصر والعباءات الجوفية الفاخرة التي تتميز بخشونتها ودفئها وغير ذلك من منسوجات، يستخدمها البدو الرحل في حياتهم المتنقلة يقول تعالى: ﴿ وَاللَّهُ جَعَلَ لَكُمْ مِنْ بُيُوتِكُمْ سَكَنًا وَجَعَلَ لَكُمْ مِنْ جُلُودِ الْأَنْعَامِ بُيُوتًا تَسْتَخِفُّونَهَا يَوْمَ ظَعْنِكُمْ وَيَوْمَ إِقَامَتِكُمْ وَمِنْ أَصْوَابِهَا وَأَوْبَارِهَا وَأَشْعَارِهَا أَثْنَا وَمِئَةً إِلَى حِينَ ۝٨٠ ﴾^(١)، ويحصل البدو على الصوف من الماشية التي يربونها ويستخدمون أصوافها في حياكة أنسجتهم، وكانت المرأة في البادية تغزل الصوف باستخدام آلة خشبية صغيرة تسمى بالمغزل يبرم عليها الصوف حتى يصبح خيطاً واحداً متماسكاً وقويّاً تستخدم بعد ذلك في النسيج.



الشكل (١٦٣): غزل خيوط الصوف من أعمال المرأة في البادية.

(١) سورة النحل الآية: ٨٠.



أنواع النسيج الشعبي:

تختلف مسميات النسيج الشعبي وأشكاله وملامسه باختلاف أسلوب تمرير خيوط اللحمية في خيوط السدى واختلاف سماكة الخيوط وألوانها وهي كالآتي:

١. السدو:

يتكون السدو من خيوط غالبًا ما تكون من الصوف، تمتد وتربط بأربعة أوتاد على خشبتين مثبتتين في الأرض بشكل مستطيل؛ بحيث تمتد خيوط النول الطويلة « السدى » بين الخشبتين الرأسيتين ويجلس الناسج عند أعلى الطرفين؛ لإمرار خيوط اللحمية والبدء في عمل النسيج على سطح الأرض وهذه الطريقة تكون فيها خيوط السدى أكثر عددًا ومتقاربة كثيرًا أو شبه ملتصقة، أما خيوط اللحمية فتكون قليلة ومختفية ولهذا يظهر النسيج بألوان خيوط السدى فقط، الشكل (١٦٤).

نشاط (١)



الشكل (١٦٤) يوضح عملية نسج السدو، لنطالع الشكل ولنجد على الأسئلة:

الشكل (١٦٤): الناسج وهو يقوم بنسج السدو.



١- ما هو عدد الأوتاد التي يثبت عليها النول؟

أربعة أوتاد.

٢- أين تمتد خيوط النول الطولية؟

بين الخشبتين الرأسيتين.

٣- أين يجلس الناسج عادة، ولماذا؟

عند أعلى الطرفين، لإمرار خيوط اللّحمة والبدء في عمل النسيج على سطح الأرض.

٢. النسيج السادة:

النسيج البسيط السادة أبسط أنواع التراكيب النسيجية ويتكون من إمرار خيط اللحمة الأول فوق أول خيط للسدى وتحت الثاني، ثم فوق الثالث وتحت الرابع حتى نهاية السطر ويكون البدء في السطر الثاني عكس الأول حتى يتم تداخل الخيوط مع بعضها البعض بطريقة منتظمة وبزاوية ٩٠°، الشكل (١٦٥).



الشكل (١٦٥): النسيج السادة.



كما يمكن عمل تراكيب نسيجية مختلفة من خلال التحكم بعدد الخيوط فيمكن رفع ثلاثة خيوط وخفض خيط أو رفع خيطين وخفض ستة خيوط وهكذا حسب الرغبة، ثم بعد ذلك إمرار خيوط اللّحمة مما ينتج تراكيب نسيجية مختلفة، الشكل (١٦٦).



الشكل (١٦٦): مزودة لحفظ الحبوب منسوجة بطريقة النسيج السادة.

٣. اللقط:

وينسج اللقط على نول عادي لا توجد به القواطع العرضية التي تفرق خيوط السدى ويسمى منسج أو مدة وهي بكرة من الصوف المغزول من شعر الماشية، وتعتبر كل أربع فتلات من الصوف وتجمع الفتلات في اللقط لتكون فتلة واحدة، الشكل (١٦٧).



الشكل (١٦٧): إحدى السيدات تنسج بأسلوب اللقط.

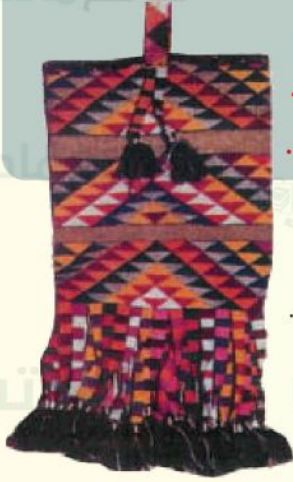


نشاط (٢)



الشكل (١٦٨) لكيس يستخدمه أهل البادية لحفظ البن منسوج بأسلوب اللقط، فلنحلل الشكل من حيث:

- الزخارف المستخدمة... **زخارف هندسية**
- الألوان الغالبة على الشكل... **الحارة**.



الشكل (١٦٨): كيس
لحفظ البن بأسلوب اللقط.

٤. الذرى:

ويطلق على هذه الطريقة أيضاً مسمى «الحتي» وهذه الطريقة تشبه غرزة السلسلة وناج المنسوج يشبه النسيج الحديث المنسوج بإبرة التريكو، الشكل (١٦٩).



الشكل (١٦٩): معلقة للخيمة مستطيلة بألوان متعددة منسوجة بالإبرة.





أشهر السمات التي تميز بها فن النسيج الشعبي :

يعتبر النسيج من الفنون الشعبية التقليدية، التي تميزت بسمات خاصة ميزتها عن غيرها من الفنون فهي تحتوي على :

- تعبيرات تلقائية نابعة من الفطرة تؤكد ارتباطها بطبيعة البيئة المحيطة بها والتاريخ.
- ألوانها صريحة ومباشرة مستقاة من البيئة المحيطة.
- ترتبط بالعادات والتقاليد وتعبر عنها.
- تتجه إلى سد الاحتياجات النفعية.
- تميل برموزها إلى التجريد والبساطة واستخدام الأشكال الهندسية.

خامات النسيج :

تتنوع خامات الأنسجة وتختلف في خصائصها وملامسها باختلاف المصادر التي تأتي منها، وتنقسم مصادر الخامات النسيجية إلى مصدرين أساسيين طبيعي، وصناعي. وينقسم المصدر الطبيعي إلى قسمين :

(أ) نباتي :

من النباتات الطبيعية (كالقطن، الكتان والتيل) ملامسها ناعمة تستخدم في صنع الملابس، الشكل (١٧٠) .



الشكل (١٧٠) : صورة نسيج طبيعي نباتي .

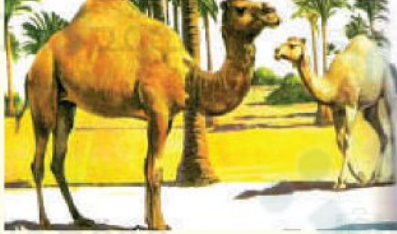


الجمال ملامسها خشنة من ألياف الأشجار وسعف النخيل وتستخدم في نسج الحصر
والسلال وشباك الصيد، الشكل (١٧١) .

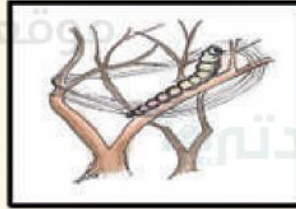


الشكل (١٧١) : منتجات مختلفة من خامات نباتية طبيعية .

(ب) حيواني : من أصواف وأوبار وأشعار الحيوانات، وقد استخدمها البدوي في نسج
الخيام كما نسج منها الملابس الثقيلة ولامسها خشنة نوعاً ما، الشكل (١٧٢) .



الشكل (١٧٢) : مصادر حيوانية لخامات النسيج .



الشكل (١٧٣) : الحرير من شرايق دودة القز .

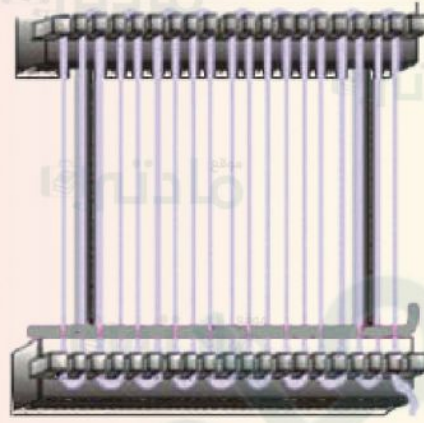


إضافة إلى الحرير الطبيعي وهو عبارة عن شرائق دودة القز، الشكل (١٧٣).
كيف نسيج قطعة مقلمة بأسلوب النسيج البسيط؟

خطوات عمل النسيج البسيط:

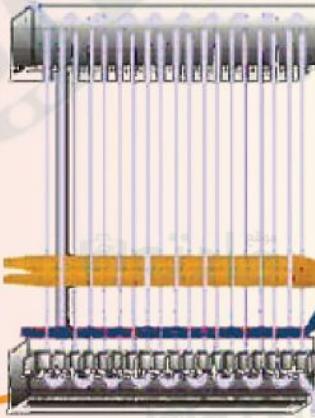
الخطوة الأولى:

بعد إتمام عملية التسدية نبدأ النسيج بأسلوب ١/١، نبدأ بتمرير خيوط اللحمية عبر خيوط السدى فوق أول خيط من خيوط السدى وتحت الخيط الثاني، ثم فوق الثالث وتحت الرابع وهكذا تباعاً.



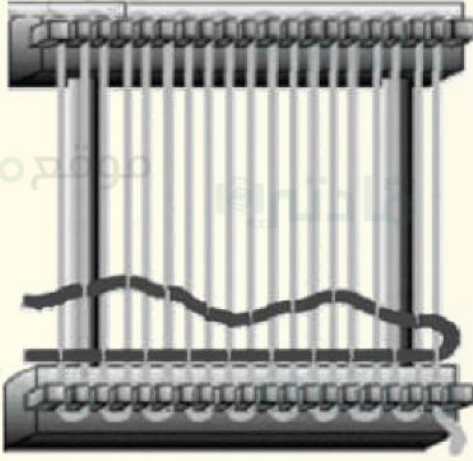
الخطوة الثانية:

نستخدم المشط في كبس وجمع النسيج ونستخدم الحوارس وهي أداة تستعمل لفرق الخيوط الفردية عن الخيوط الزوجية أثناء عملية النسيج وذلك بتمريرها من الجهة الخلفية للنول.



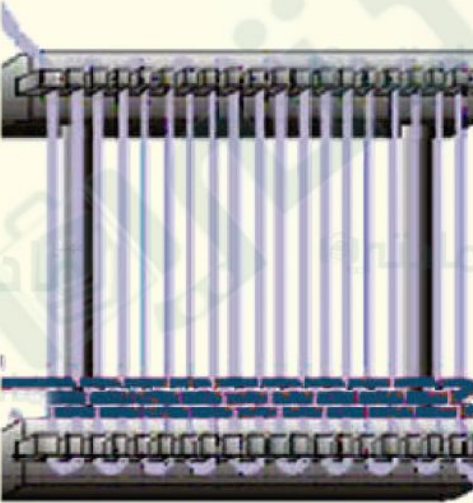
الخطوة الثالثة:

يتم تمرير خيط اللّحمة في الصف الثاني عكس الاتجاه.



الخطوة الرابعة:

ملاحظة عدم شد خيط اللّحمة بقوة أو تركه رخو حتى يتم الانتهاء من النسيج.



الخطوة الخامسة:
استكمال النسيج على النول حتى النهاية، ثم إخراج النسيج من النول وربط خيوط اللّحمة حتى لا ينفرط النسيج.



نشاط (٣)

الشكل (١٧٤) نسيج بمساحات

لمجموعة لونية منسجمة حدّد السبب:

- (أ) استخدام أكثر من لون في السدى ولون واحد في اللّحمة.
(ب) استخدام أكثر من لون في اللّحمة ولون واحد في السدى.

(ج) استخدام أكثر من لون في السدى واللّحمة.

الشكل (١٧٤): قطعة نسيج مسدى بألوان مختلفة.



نشاط (٤)

بناءً على دراستنا لسمات الفن الشعبي تأمل الشكل (١٧٥)، لوحة
لنسيج حديث مستمدًا من الفن الشعبي. ما هي العناصر الموجودة من
الفن الشعبي في اللوحة، والتي استخدمت لتؤكد ذلك؟



الشكل (١٧٥): لوحة فنية لنسيج حديث مستمدة من الفن الشعبي.

- الزخرفة بالأشكال الهندسية.
- الانسجام اللوني والألوان الزاهية المستوحاة من البيئة.
- استخدام سمات النسيج الشعبي، استخدام خيوط اللحمة أكثر من خيط.
- الصوف يوجد الخشن منها والناعم مما حقق انسجام لوني واتزان في اللوحة وإيقاعات مختلفة في الخطوط مما يؤكد استلهام هذه اللوحة من النسيج الشعبي.



تقويم الوحدة

١ ضع / ي علامة (✓) أمام العبارة الصحيحة، وعلامة (X) أمام العبارة غير الصحيحة فيما يأتي:

- ١ النسيج اليدوي واحداً من أهم الصناعات التي تتميز بها الجزيرة العربية قديماً. (✓)
- ٢ يتكون النول التقليدي من ثلاثة أوتار خشبية. (X)
- ٣ لا تعتبر عملية تسدية النول عملية أساسية في صناعة النسيج. (X)
- ٤ ينسج الإنسان الصوف من الماشية التي يربئها ويستخدم أصوافها في حياكة أنسجته. (✓)

٢ اختر / اختاري الإجابة الصحيحة فيما يلي:

- ١ من أنواع النسيج الشعبي:
 - أ- السدو. (مكتوب في مربع أخضر)
 - ب- الحديد.
 - ج- التطريز.

- ٢ نول عادي لا يوجد به القواطع العرضية:
 - أ- الصوف.
 - ب- اللقط. (مكتوب في مربع أخضر)
 - ج- ملقط.

٣ من أساسيات صناعة النسيج:

- أ- البلاستيك والنحاس.
- ب- الأسلاك والجلد.
- ج- السدى واللحمة. (مكتوب في مربع أخضر)



أهداف المشروع الفني (الفصلي)

أهداف المشروع الفني (الفصلي):

- ١- تنمية مهارات التفكير الإبداعي لدى الطالب /ة .
- ٢- منح الطالب /ة القدرة على اختيار وتوظيف الخامات والأدوات المستخدمة لتنفيذ العمل الفني .
- ٣- تشجيع الطالب /ة على التفكير بطريقة غير مألوفة .
- ٤- دمج بين المجالات الفنية التي تم دراستها خلال الفصل الدراسي في عمل تصميمات إبداعية وفعيلة مستدامة ذات طبيعة تربوية وجمالية .
- ٥- تبادل الخبرات الفنية بين الطلبة في المشاريع الفنية الجماعية .
- ٦- دعم الاتجاهات الإيجابية لدى الطلاب نحو الإبداع والتفكير الإبداعي .
- ٧- إكساب الطالب /ة القدرة على الإحساس بالمشكلات وتقديم حلول لها بطرائق إبداعية .
- ٨- مناقشة العلاقات بين القيم التشكيلية المتوفرة في الأعمال الفنية التي ينتجها الطالب /ة .
- ٩- التعبير عن الانفعالات الوجدانية، وملاحظة المعاني التعبيرية في الشكل واللون والتجسيم في العمل الفني .
- ١٠- إكساب الطالب /ة مهارات التخطيط والتفكير للمشاريع الفنية .
- ١١- إكساب الطالب /ة القدرة على التشكيل بالخامات المتعددة في الإنتاج الفني .





اسم المشروع

المشروع
الفصلي

الادوات والخامات:

فردى

جماعى

تخطيط فكرة العمل

- نوع المشروع:

- مراحل تنفيذ المشروع:

- طرق إخراج المشروع:

- قيمة المشروع الجمالية والتفعية:

- طرق عرض المشروع:

التقويم:

النقد الفنى والتقييم:

نفذ لم يُنفذ

المصطلحات

الاتزان: عبارة عن حسن توزيع العناصر والوحدات والألوان، وتناسق علاقتها مع بعضها البعض وبالفراغات المحيطة بها، ويعتبر التوازن قاعدة أساسية لا بد من توفرها في كل تكوين زخرفي أو عمل فني .

الانسجام: عبارة عن التوافق والتوليف بين مختلف العناصر ويكون بوسائل كثيرة منها مثلاً استعمال الحجم المتقاربة والأشكال المناسبة وتنظيمها في تكوين يخدم العمل .

الابتكار: هو التجديد والإبداع والخروج عن المألوف ليكون المخرج جديداً ومبتكراً .

الانسجام اللوني: عبارة عن الألوان المتجاورة في دائرة الألوان وبينها عنصر مشترك .

التحوير: عبارة عن تبسيط للعنصر الزخرفي من خلال حذف وإضافة بعض التفاصيل للوحدة الزخرفية مع الاحتفاظ بخصائص الوحدة الزخرفية المحورة الأساسية .

التمائل: عبارة عن قاعدة هامة من قواعد الزخرفة التي تقوم عليها بعض التكوينات الزخرفية التي ينطبق أحد نصفها على النصف الآخر تمام الانطباق والتمائل يحقق الاتزان في العناصر وهو نوعان تماثل نصفي وتماثل كلي .

التمائل الكلي: عبارة عن تقابل أجزاء وحدتين زخرفيتين متشابهتين يقابل كلاً منهما الآخر ولكنه لا يكمله بحيث لو قسمت إلى جزأين يمكن أن ينظر إلى كل جزء كوحدة زخرفية مستقلة ومتكاملة .



التمائل النصفي: عبارة عن وحدة زخرفية تتكون من جزأين متقابلين يكمل كل منهما الآخر ولا يمكن تجزئتها.

الرسم: عبارة عن تمثيل للواقع وترجمة للمشاعر ووسيلة لنقل الفكر والمعنى من خلال الخط واللون.

الطلاءات الزجاجية: وكل أكسيد يعطي لوناً مميزاً تختلف درجة اللون بتغيير نسبة الأكسيد.

المعالجة السطحية: هي تلك الزخارف المتنوعة التي تحدث قيماً جمالية على سطح الطينية.

صفات جمالية: هي صفات معنوية نشعرنا بالمتعة والسعادة مثل (الرقعة، الشفافية، القوة، الجاذبية، الرشاقة، الهدوء، المرونة، السطوع، التضاد، امتلاء).

الطبيعة الحية: عبارة عن كل ما خلقها الله تعالى كالغابات والصحاري والجبال والوديان والأنهار وغيره.

الطبيعة الصامتة: عبارة عن نوع من أنواع الرسم للأشكال الثابتة التي لا تتحرك أو ليس لها قابلية الحركة.



طرق المعادن: عبارة عن الدق على قطعة من المعدن لتتمدد بصفة ثابتة في جميع اتجاهاتها دون أن تتكسر وذلك من جراء تعرضها لقوة الضغط الناتجة من الدق .

فن تشكيل المعادن: عبارة عن فن تطويع الخامات المعدنية في تشكيلات تجمع بين الجانبين الجمالي والوظيفي .

قطاعة أسلاك: عبارة عن أداة تستخدم في قص الأسلاك ومنها ما يكون حدها القاطع من الأمام ومنها ما يكون على الجنب .

قطع الصفيح: عبارة عن ألواح رقيقة من الصلب الطري مغطاة بطلاء على كلا جانبيها بطبقة رقيقة من القصدير سهلة التشكيل والقطع والثني .

الكتلة: عبارة عن صلابة الجسم وتميزه بأبعاده الثلاثة (الطول والعرض والارتفاع) .

مثقاب يدوي: عبارة عن أداة مسامير بمقاسات مختلفة وتستخدم في إحداث ثقوب (فتحات) مختلفة المساحات في سطح المعدن .

المعدن: عبارة عن مادة صلبة متجانسة تكونت بفعل عوامل طبيعية غير عضوية وله تركيب كيميائي ثابت ونظام مميز .

الوصل الميكانيكي: عبارة عن لحم قطعتي معدن بدون لحام وذلك من خلال الطرق أو الضغط على الأجزاء المتداخلة أو المتشابكة .

الحوارس: عبارة عن قطعتين من الخشب تستخدم لفصل الخيوط الفردية عن الزوجية .

خشبة النيرة: عبارة عن قطعة خشبية مستطيلة تتوسطها ثقوب محسوبة المسافات؛ لإمرار خيوط السدى .

خيوط السدى: عبارة عن الخيوط الممتدة بين عارضتين أفقيتين متعامدة على قوائم رأسية بشكل طولي .

الذري: عبارة عن أسلوب من أساليب النسيج يسمى « الحتي » وتشبه غرزة السلسلة .

السدو: عبارة عن خيوط الصوف الممدودة بشكل أفقي .

شوكة (المشط): عبارة عن أداة لرصف وتنظيم خيوط اللحمة أثناء عملية النسيج .

اللقت: عبارة عن نوع من أنواع النسيج البدوي وتجمع كل أربع فتلات فيها لتكون فتلة واحدة .

المكوك: عبارة عن قطعة خشبية طويلة تساهم في تمرير خيوط اللحمة بين خيوط السدى





أثناء عملية النسيج .

الملقط: عبارة عن ملقط لتمرير خيوط اللحمة بين صفوف السدى .

النسيج السادة: عبارة عن النسيج السادة هو أبسط أنواع التراكيب النسيجية تتداخل فيه خيوط اللحمة مع خيوط السدى بزوايا قائمة .

النسيج الشعبي: عبارة عن حرفة يدوية عمل بها الفنان الشعبي لنسج حاجياته الحياتية من المنسوجات .

النفس: عبارة عن المساحة التي تظهر عند تمرير خيوط اللحمة بالتبادل .

النول: عبارة عن إطار خشبي تُشد عليه خيوط السدى لعمل النسيج .

الشكل الجسم: عبارة عن الشكل الذي يستدل على هيئته من خلال أبعاده الثلاثة (الطول والعرض والارتفاع) وهو جزء من الفراغ محدود بسطوح مستوية أو منحنية تسمى أوجه الجسم .

الشرائح المعدنية أو الرقائق المعدنية: عبارة عن ألواح من النحاس الأحمر والأصفر والألمنيوم والصفائح تتعدد من حيث السمك ودرجة المرونة أو الصلابة وتتميز بطواعيتها وسهولة الضغط عليها وإمكانية تشكيلها وثنيها وقصها .

التشكيل بالوصل: عبارة عن تجميع جزأين أو أكثر من الأجزاء المعدنية المختلفة الأشكال والأحجام مع بعضها البعض للحصول على أشكال مختلفة .



فهرس الأشكال والصور

مجال الرسم		
الصفحة	الرقم	الشكل
١١٩	١	لوحة (بائع العرقسوس) للفنان لودفيج دوتش.
١١٩	٢	.لوحة لقبة الصخرة للفنان البريطاني دافيد روبرتس
١٢٠	٣	منمنمة حديثة للفنان الجزائري محمد راسم.
١٢١	٤	منمنمة للفنان الواسطي من مقامات الحريري.
١٢٢	٥	لوحة للفنان أرشد كمال.
١٢٣	٦	لوحة للفنان محمد رضا وارس.
١٢٣	٧	لوحة للفنان يوسف إبراهيم.
١٢٣	٨	لوحة للفنان إبراهيم العرايبي.
١٢٤	٩	حامل اللوحة (المسند).
١٢٥	١٠	بعض أدوات الرسم بألوان الجواش.
١٢٧	١١	لوحة من الطبيعة للفنان سعود القحطاني.
١٢٨	١٢	لوحة روائع البحر الأحمر للفنانة هدى العمر.
١٢٨	١٣	لوحة أعماق للفنان عبدالحكيم بامهير.
١٣٠	١٤	الشكل النهائي للوحة.
١٣١	١٥	لوحة من الفن الشعبي للفنان سعد العبيد.
١٣٢	١٦	لوحة للفنان منير الحججي.
١٣٢	١٧	لوحة للفنان إحسان برهان.
١٣٣	١٨	لوحة سوق أبها القديم للفنان الأمير خالد الفيصل.
١٣٤	١٩	لوحة يوم الغسيل للفنان ضياء عزيز.





١٣٤	٢٠	لوحة المنزل والرواشين للفنانة صفية بن زقر.
١٣٥	٢١	لوحة حلم صياد للفنان الكويتي علي توفيق.
١٣٦	٢٢	لوحة البحر للفنان السعودي خليل حسن خليل.
١٣٦	٢٣	لوحة التلال المتوجة للفنان الانجليزي فليب بوشارد.
١٣٧	٢٤	لوحة رحالة للفنان البلجيكي رينيه ماجريت.
١٣٨	٢٥	لوحة للفنان عبده ياسين.
١٣٨	٢٦	لوحة للفنان فليب بوشارد.
١٣٨	٢٧	لوحة للفنان محمد السليم.
١٣٩	٢٨	رسومات حركية في بعض الكهوف.
١٣٩	٢٩	رسومات للفنان المصري القديم.
١٤٠	٣٠	رسومات محفورة على الصخور في المملكة العربية السعودية.
١٤٠	٣١	لوحة رقصة شعبية للفنان عبد الحليم رضوي.
١٤١	٣٢	صور مختلفة لجسم الإنسان وحركته.
١٤١	٣٣	رسم الجسم بخطوط بسيطة.
١٤٢	٣٤ أ	صورة شخصية.
١٤٢	٣٤ ب	تحديد الشكل العام بخطوط الحركة.
١٤٢	٣٥	الرسم من المرأة.
١٤٣	٣٦	الدمية المتحركة.
١٤٤	٣٧	بعض ألعاب الرياضة الفردية.
١٤٤	٣٨	بعض ألعاب الرياضة الجماعية.
١٤٥	٣٩	لوحة سباق الهجن للفنان عبدالله المحرقي.

١٤٥	٤٠	لوحة سباق الخيل للفنانة رنا محمد.
١٤٦	٤١	لوحة لعبة الكبوش للفنان ضياء عزيز.
١٤٦	٤٢	لوحة سباق عجلة الدراجة للفنانة خلود محمد.
مجال الزخرفة		
الصفحة	الرقم	الشكل
١٥٠	٤٣	صورة من الطبيعة.
١٥٢	٤٤	زهرة من الطبيعة.
١٥٢	٤٥	وحدة زخرفية نباتية.
١٥٢	٤٦	زهرة من الطبيعة.
١٥٢	٤٧	وحدة زخرفية نباتية.
١٥٢	٤٨	زهرة من الطبيعة.
١٥٢	٤٩	زهرة من الطبيعة.
١٥٣	٥٠	صور زخرفية محورة من الفن الإسلامي.
١٥٣	٥١	صور زخرفية محورة من الفن الإسلامي.
١٥٤	٥٢	زهرة من الطبيعة.
١٥٤	٥٣	زهرة من الطبيعة.
١٥٤	٥٤	زهرة من الطبيعة.
١٥٤	٥٥	زهرة من الطبيعة.
١٥٤	٥٦	زهرة من الطبيعة.
١٥٤	٥٧	زهرة من الطبيعة.
١٥٥	٥٨	زخارف جدارية تعود للقرن (١٥-١٦).
١٥٦	٥٩	زهرة من الطبيعة.





١٥٦	٦٠	زهور من الطبيعة.
١٥٦	٦١	زهور من الطبيعة.
١٥٦	٦٢	زهور من الطبيعة.
١٥٧	٦٣	زخارف جدارية في القصر العباسي في بغداد.
١٥٨	٦٤	صورة من الطبيعة.
١٥٨	٦٥	وحدة زخرفية نباتية.
١٥٨	٦٦	زهرة من الطبيعة.
١٥٩	٦٧	صورة من الطبيعة.
١٥٩	٦٨	صورة من الطبيعة.
١٥٩	٦٩	وحدة زخرفية نباتية.
١٦٠	٧٠	وحدة زخرفية.
١٦٠	٧١	وحدة زخرفية.
١٦٠	٧٢	وحدة زخرفية.
١٦٠	٧٣	وحدة زخرفية.
١٦٠	٧٤	وحدة زخرفية.
١٦٠	٧٥	وحدة زخرفية.
١٦١	٧٦	مرآة.
١٦٢	٧٧	لوحة جدارية.
١٦٣	٧٨	وحدة زخرفية.
١٦٣	٧٩	وحدة زخرفية.



فهرس الأشكال والصور

مجال أشغال المعادن		
الصفحة	الرقم	الشكل
١٦٦	٨٠	مجسم في مدينة جدة للفنان جوليو لافونتي.
١٦٦	٨١	مجسم في مدينة جدة للفنان علي بيومي.
١٦٧	٨٢	أساليب المصريون القدماء في استخلاص المعادن.
١٦٨	٨٣	هاون نحاس أصفر من تركيا القرن ١٢م.
١٦٨	٨٤	علبة نحاس من العصر المملوكي القرن ١٤م.
١٦٨	٨٥	دورق نحاس أصفر من إيران القرن ١٢م.
١٦٨	٨٦	المعدن في شكله الطبيعي.
١٦٩	٨٧	مجموعة من المنتجات المعدنية.
١٧٠	٨٨	نموذج يوضح الوصل المعدني.
١٧٠	٨٩	نموذج يوضح الوصل المعدني.
١٧٠	٩٠	الوصل بواسطة استخدام صمغ المعادن.
١٧١	٩١	شرائح متشابهة.
١٧١	٩٢	شرائح مضغوطة.
١٧١	٩٣	شرائح مثنية.
١٧١	٩٤	شرائح رقيقة.
١٧١	٩٥	أسلاك معدنية.
١٧١	٩٦	حلقات معدنية.
١٧١	٩٧	الأدوات والخامات.
١٧٦	٩٨	نموذج لعمل فني بالوصل البسيط.
١٧٦	٩٩	نموذج لعمل فني بالوصل البسيط.
١٧٦	١٠٠	نموذج لعمل نفعي.
١٧٦	١٠١	نموذج لعمل نفعي.
١٧٦	١٠٢	نموذج لعمل نفعي.
١٧٧	١٠٣	مجموعة أعمال من المستهلكات المعدنية.
١٧٨	١٠٤	نموذج جمالي من شرائح النحاس.
١٧٩	١٠٥	نموذج لتحليل القيم الفنية والجمالية.
١٨٠	١٠٦	فن تشكيل المعادن.
١٨٠	١٠٧	مجموعة من اللعب.





١٨٢	١٠٨	إعادة تصنيع علب المشروبات الغازية في المملكة.
١٨٣	١٠٩	الكنداسة للفنان جوليا لافونتي.
١٨٣	١١٠	خردة الحديد للفنان شفيق مظلوم.
١٨٣	١١١	مواسير التحلية للفنان مصطفى سنبل.
١٨٤	١١٢	التوازن والانسجام بين أحجام الكتل.
١٨٤	١١٣	التوازن والانسجام بين أحجام الكتل.
١٨٤	١١٤	التوازن والانسجام بين أحجام الكتل.
١٨٥	١١٥	مجسمات جمالية.
١٨٦	١١٦	نماذج للكتلة.
١٨٦	١١٧	بعض الأشكال والمجسمات الفنية.
١٨٦	١١٨	بعض الأشكال والمجسمات الفنية.
١٨٦	١١٩	بعض الأشكال والمجسمات الفنية.
١٨٧	١٢٠	الأدوات والخامات.
١٩٠	أ ١٢١	صورة أمامية للقطار.
١٩٠	ب ١٢١	صورة جانبية للقطار.
١٩١	١٢٢	أفكار للاستفادة من العلب الفارغة.
١٩١	١٢٣	أفكار للاستفادة من العلب الفارغة.
١٩١	١٢٤	تحليل مجسم فني.
١٩٢	أ ١٢٥	منظر أمامي.
١٩٢	ب ١٢٥	منظر جانبي.

مجال أشغال الخشب

الصفحة	الرقم	الشكل
١٩٦	١٢٦	جزء من باب أحد القصور الإسلامية/الأندلس (أسبانيا حالياً)
١٩٧	١٢٧	أحد الفنانين الشعبيين وهو يقوم بحضر قطعة من الخشب.
١٩٨	١٢٨	أحد الفنانين الشعبيين في المهرجان الوطني (الجنادرية) وهو يقوم بحضر لوحة فنية باستخدام الأزميل والمطرقة.
١٩٨	١٢٩	حشوة من الخشب نفذت زخارفه بطريقة الحضر البارز.
١٩٨	١٣٠	الجزء العلوي من الباب الخشبي.
١٩٩	١٣١	شكل كامل للباب الخشبي في القرن ١٦ ميلادي، مدرسة كوكالداش لتحفيظ القرآن الكريم، أوزباكستان.
١٩٩	١٣٢	التشابه بين زخرفة محفورة على أنية خشبية وزهرة طبيعية.
٢٠٢	١٣٣	مجموعة من الزخارف الشعبية التي كانت تحضر حفراً غائراً أو بارزاً على الأواني الخشبية.



٢٠٣	١٣٤	أحد الأعمال الفنية المقدمة في معرض قسم التربية الفنية جامعة أم القرى بمكة المكرمة ١٤٢٦هـ. لأحد طلاب الدراسات العليا.
٢٠٤	١٣٥	الحضر الفائز.
٢٠٤	١٣٦	الحضر البارز.
٢٠٥	١٣٧	حضر متعدد المستويات.
٢٠٦	١٣٨	أشكال مختلفة للأزاميل، وجميعها صالحة للحضر، وتختلف أسعارها وفقاً لجودة صنعها.
٢٠٧	١٣٩	مطارق متنوعة ومتعددة ذات رؤوس خشبية مناسبة للحضر.

مجال النسيج

الرقم	الصفحة	الشكل
٢١٦	١٤٠	قطع نسيجية من حضارات قديمة موجودة في متحف الملك عبدالعزيز التاريخي في مدينة الرياض.
٢١٧	١٤١	النول اليدوي القديم.
٢١٨	١٤٢	نماذج لأنوال قديمة عبر العصور.
٢١٩	١٤٣	نول خشبي.
٢١٩	١٤٤	خيوط صوف صناعية ملونة.
٢١٩	١٤٥	خيوط صوف طبيعية غير ملونة.
٢١٩	١٤٦	خيوط صوف طبيعية ملونة.
٢١٩	١٤٧	خيوط كتان.
٢١٩	١٤٨	خيوط قطن.
٢٢٠	١٤٩	أداة قياس (مسطرة).
٢٢٠	١٥٠	المكوك.
٢٢٠	١٥١	شوكة خشبية.
٢٢٠	١٥٢	خشبة النيرة.
٢٢٠	١٥٣	النفس.
٢٢١	١٥٤	الحوارس.
٢٢١	١٥٥	ملقط لتمير خيوط اللحمة بين صفوف السدى.
٢٢١	١٥٦	أدوات إعداد نول.
٢٢٢	١٥٧	طريقة تثبيت المسامير على أضلاع النول.
٢٢٣	١٥٨	طريقة تثبيت الخيط.
٢٢٣	١٥٩	نول خشبي بسيط مسدى.





٢٢٥	١٦٠	نماذج مختلفة لأنواع من الأنوال ونتائج نسيج لها.
٢٢٥	١٦١	خيوط السدى.
٢٢٧	١٦٢	نول مسدى بمسافات متساوية وألوان مختلفة.
٢٢٨	١٦٣	غزل خيوط الصوف من أعمال المرأة في البادية.
٢٢٩	١٦٤	الناسج وهو يقوم بنسج السدو.
٢٣٠	١٦٥	النسيج السادة.
٢٣١	١٦٦	مزودة لحفظ الحبوب منسوجة بطريقة النسيج السادة.
٢٣١	١٦٧	إحدى السيدات تنسج بأسلوب اللقط.
٢٣٢	١٦٨	كيس لحفظ البن بأسلوب اللقط.
٢٣٢	١٦٩	معلقة للخيمة مستطيلة بألوان متعددة منسوجة بالإبرة.
٢٣٣	١٧٠	صورة نسيج طبيعي نباتي.
٢٣٤	١٧١	منتجات مختلفة من خامات نباتية طبيعية.
٢٣٤	١٧٢	مصادر حيوانية لخامات النسيج.
٢٣٤	١٧٣	الحريير من شرانق دودة القز.
٢٣٧	١٧٤	قطعة نسيج مسدى بألوان مختلفة.
٢٣٨	١٧٥	لوحة فنية لنسيج حديث مستمدة من الفن الشعبي.



المراجع



المراجع العربية

- ١- بليلة، نزار عبدالرزاق، القيم الجمالية للعناصر الأساسية في عمارة المساجد، رسالة ماجستير، كلية التربية، جامعة أم القرى، مكة المكرمة.
- ٢- الحربي، سهيل سالم، (٢٠٠٣ م)، التصوير التشكيلي في المملكة العربية السعودية، الفن النقي، الرياض، المملكة العربية السعودية.
- ٣- حمدان، زياد، (١٤٠٥هـ)، طرق منهجية للتدريس الحديث، دار التربية الحديثة / عمان، الأردن.
- ٤- خليل، عبدالرؤوف حسن، (١٤٠٥ هـ)، متحف عبدالرؤوف حسن خليل، شركة النصر للطباعة والتغليف، جدة.
- ٥- درويش، عماد، فن صناعة الفخار، دار دمشق، دمشق.
- ٦- الراشد، نواف بن ذويبان، (١٤٢٥هـ)، تاريخ منطقة الجوف، معارف العصر للنشر والتوزيع.
- ٧- رياض، عبدالفتاح، (٢٠٠٠ م)، الطبعة الرابعة، التكوين في الفنون التشكيلية، جمعية معامل الألوان، القاهرة، مصر.
- ٨- السعدي، عبدالرحمن بن ناصر، (١٤٢١هـ)، تيسير الكريم الرحمن في تفسير الكلام المنان، المكتبة الإسلامية للطباعة والنشر/ القاهرة، مصر.
- ٩- د. الشال، عبدالغني النبوي، (١٩٨٤م)، مصطلحات في الفن والتربية الفنية، عمادة شؤون المكتبات جامعة الملك سعود، الرياض، المملكة العربية السعودية.
- ١٠- الشامي، صالح أحمد، (١٩٩٠ م)، الفن الإسلامي التزام وإبداع، دار القلم، دمشق، سوريا.
- ١١- شوقي، إسماعيل، (٢٠٠١ م)، التصميم عناصره وأساسه في الفن التشكيلي، زهراء الشرق.
- ١٢- طالو، محي الدين، (١٩٩٥ م)، اللون علماً وعملاً، دار دمشق، دمشق، سوريا.
- ١٣- طالو، محي الدين، (٢٠٠٤ م)، الموسوعة العملية في الرسم والتلوين، دار دمشق، دمشق، سوريا.
- ١٤- طالو، محي الدين، (٢٠٠٥ م)، مبادئ الرسم، (١٠ ط)، دار دمشق للطباعة والنشر والتوزيع، دمشق، سوريا.
- ١٥- طالو، محي الدين، (١٩٩٢ م)، الطبعة الثانية، اليد المبدعة، دار دمشق للطباعة والنشر والتوزيع، دمشق، سوريا.
- ١٦- عبدالناصر، (٢٠٠٥ م)، مختصر مهارات التفكير، جمعية المعلمين الكويتيين / الكويت، الكويت.
- ١٧- علي، حمودة، (١٩٩٠ م)، فن الخزفة، دار الفكر العربي/ القاهرة، مصر.
- ١٨- العمري، عبدالعزيز إبراهيم، (١٩٨٥ م)، الحرف والصناعات في الحجاز، مركز التراث الشعبي بدول الخليج.
- ١٩- الفالح، ندي، (٢٠٠٥ م)، مبادئ الرسم واللون كيف تتعلمها وتعلمها، الأهلية للنشر والتوزيع، عمان، الأردن.
- ٢٠- فارسي، محمد سعيد (١٤٠٩هـ)، قصة الفن في جدة، دار البلاد للطباعة والنشر/ جدة، المملكة العربية السعودية.
- ٢١- فيرق، أحمد فؤاد رملي، (١٩٨٦ م)، إمكانية الاستفادة من الطينات المحلية بالمملكة العربية السعودية في مجال التشكيل الخزفي في التربية الفنية، كلية التربية جامعة حلوان.



- ٢٢- قدري، محمد سمير كمال الدين، (١٩٨٣م)، التقنيات الخزفية وإمكانية تعليمها في قصور الثقافة بالقاهرة - رسالة دكتوراة، جامعة حلوان - كلية التربية الفنية.
- ٢٣- الكوفي، خليل محمد، (٢٠٠٦م)، مهارات في الفنون التشكيلية، عالم الكتب الحديث، أربد الأردن.
- ٢٤- كيوان، عبد، (١٩٩٠م)، الرسم بالباستيل، دار ومكتبة الهلال، بيروت، لبنان.
- ٢٥- كيوان، عبد، (٢٠٠٠م)، أصول الرسم والتلوين، دار ومكتبة الهلال، بيروت، لبنان.
- ٢٦- محمد، مصطفى حنفي، (١٩٩٧م)، مجالات في التربية الفنية، دار المفردات، الرياض.
- ٢٧- المفتي، أحمد، (١٤١٩هـ)، فن صناعة الخزف وفن ورد وزهر السيراميك، دار طارق بن زياد.
- ٢٨- المفتي، أحمد، (٢٠٠٢م)، الطبعة الثالثة، فنون الرسم والتلوين، دار دمشق، دمشق، سوريا.
- ٢٩- المهدي، عنايات، (١٩٩٤م)، فن صناعة الخزف، مكتبة ابن سينا.
- ٣٠- المهدي، عنايات، كل شيء عن فن زخرفة القماش يدوياً، ابن سينا للطباعة والنشر.
- ٣١- أبو الخير، جمال، (١٤٢٠هـ). تاريخ التربية الفنية. الشركة العصرية العربية. جدة. المملكة العربية السعودية.
- ٣٢- أبو زيد، عبد الوهاب محمد، (١٩٩٠م). دراسة تجريبية لتنمية التشكيل المجسم لطلاب كلية التربية عن طريق قدرة التخيل البصري، كلية التربية، جامعة حلوان.
- ٣٣- إبراهيم، أحمد عبدالرحمن (بدون). أسس الزخارف، الهيئة العامة لشؤون المطابع الأميرية، طن، مصر.
- ٣٤- إبراهيم، فاروق وجدي، (وآخرون). تاريخ الزخرفة للصناعات الخزفية والنسجية، مطابع الشروق، طن، القاهرة، مصر.
- ٣٥- البدوي، عبدالفتاح وهبة، رحلة من السريالية إلى الاستشراق الجزيرة العربية وتأثيراتها على أعمال فنان فيليب بوشارد.
- ٣٦- بيومي، علي، (٢٠٠٢م). القيمة المعمارية والفن التشكيلي، دار الراتب، بيروت/ لبنان.
- ٣٧- بينيت، نايجيل، (٢٠٠١م). الصخور والمعادن، دار الرشيد، دمشق، بيروت.
- ٣٨- الجابري، عبدالله حميد، (٢٠٠٣م). الصياغة الوظيفية والجمالية للزخرفة الإسلامية كمدخل لإثراء التصميم في التربية الفنية، رسالة ماجستير غير منشورة، جامعة أم القرى، كلية التربية، قسم التربية الفنية.
- ٣٩- جاد، حامد جاد محمد، وآخرون (بدون). تاريخ الزخرفة للصناعات الخزفية والنسجية، مطابع الأهرام التجارية، طن، مصر.
- ٤٠- جودي، محمد حسين، (١٤١٩هـ). الفن العربي الإسلامي، دار الميسرة للنشر/ عمان، الأردن.
- ٤١- جودي، محمد حسين، (١٩٩٦م). فنون وأشغال المعادن، دار الميسرة للنشر والتوزيع، عمان.
- ٤٢- جودي، محمد حسين، (١٩٩٦م). مبادئ في التربية الفنية وأشغال النحاس، دار الميسرة، عمان.
- ٤٣- جودي، محمد حسين، (١٤١٧هـ). الرسم والأشغال اليدوية، دار الميسرة للنشر والتوزيع، عمان.
- ٤٤- حسين، خالد، (١٩٨٣م). الزخرفة في الفنون الإسلامية، دار التراث الشعبي، بغداد، العراق.





- ٤٥- حلمي، أحمد زكي، (بدون). أساسيات تكنولوجيا التصنيع (تشكيل المعادن بدون قطع)، دار الكتب العالمية، القاهرة.
- ٤٦- خضر، محمود يوسف، (٢٠٠٣ م). تاريخ الفنون الإسلامية الدقيقة، دار السويدى للنشر والتوزيع، أبو ظبي.
- ٤٧- خليل، عبدالرؤوف حسن، (١٤٠٥ هـ). متحف عبدالرؤوف حسن خليل، شركة النصر للطباعة والتغليف، جدة.
- ٤٨- خليل، خليل حسن (١٤٠٦ هـ). أحلامي، نادي جازان الأدبي.
- ٤٩- زايد، أحمد صبري، (بدون). الزخارف دراسة مبادئ وأصول القواعد الزخرفية وعناصرها وأساليبها، دار الطلائع للنشر والتوزيع والتصدير، طن، القاهرة، مصر.
- ٥٠- الزهراني، معجب، (٢٠٠٤م). الأبعاد الفكرية في الفن الإسلامي، رسالة ماجستير غير منشورة، جامعة أم القرى، كلية التربية، قسم التربية الفنية.
- ٥١- شوقي، إسماعيل، (٢٠٠٠م). مدخل إلى التربية الفنية، زهاء الشرق، ط ٢، القاهرة، مصر.
- ٥٢- الصايغ، سمير، (١٩٨٨م). الفن الإسلامي، دار المعرفة، ط ١، بيروت، لبنان.
- ٥٣- طالو، محي الدين، (٢٠٠٠م). المرشد الفني إلى أصول إنشاء وتكوين الزخرفة الإسلامية، دار دمشق للطباعة والنشر والتوزيع، دمشق، سوريا.
- ٥٤- طالو، محي الدين، (٢٠٠٠م). الفنون الزخرفية، دار دمشق، ط ٦، دمشق، سوريا.
- ٥٥- طالو، محي الدين، (١٩٩٥ م). الفنون الزخرفية زخارف عبر التاريخ، دار دمشق للطباعة والنشر والتوزيع، ط ٥، دمشق، سوريا.
- ٥٦- طالو، محي الدين، (١٩٩٩م). فنون زخرفية معمارية عبر مراحل التاريخ، دار دمشق، ط ١، دمشق، سوريا.
- ٥٧- عبدالغني، صبري محمد، التربية الفنية، الهلال للطباعة والتجارة (جرافيك سنتر).
- ٥٨- عبدالواحد، أنور محمد، (١٩٦٧م). طرق تشكيل المعادن، عالم الكتب القاهرة.
- ٥٩- عطوي، عبدالله، الجغرافية البشرية، دار النهضة العربية، بيروت.
- ٦٠- د. عطية، محسن محمد، (٢٠٠٤م). اتجاهات في الفن الحديث، عالم الكتب، مصر.
- ٦١- عفيفي، فوزي سالم، (١٩٩٧م). نشأة الزخرفة وقيمتها ومجالاتها، دار الكتاب العربي، ط ١، دمشق، سوريا.
- ٦٢- عفيفي، فوزي سالم، (١٩٩٧م). أنواع الزخرفة الهندسية، دار الكتاب العربي، ط ١، دمشق، سوريا.
- ٦٣- فضل، محمد عبدالمجيد، (٢٠٠٠م). التربية الفنية مداخلها تاريخها وفلسفتها، النشر العلمي والمطابع، ط ٢، الرياض، المملكة العربية السعودية.
- ٦٤- فياض، عبدالحفيظ، وآخرون، (٢٠٠٥م). موسوعة الزخرفة المصورة، الأهلية للنشر والتوزيع ط ١، عمان، الأردن.
- ٦٥- قسم الترجمة والتأليف، (١٤٢٠ هـ). فن الرسم والتلوين، مؤسسة الإيمان، بيروت.

- ٦٦- كتيبي، زهير محمد جميل، (١٤١٣هـ). المعادن في التراث الإسلامي، (ط١)، دار الفنون للطباعة والنشر.
- ٦٧- كيوان، عبد، (١٩٩٥م). الرسم بالغواش، دار ومكتبة الهلال، بيروت، لبنان.
- ٦٨- محمد، سعاد ماهر، (١٤٢٢هـ). الفنون الإسلامية، مكتبة الفنون التشكيلية، هلا للنشر والتوزيع، مصر.
- ٦٩- مراد، مكرم أنور، (١٩٨٩م). موسوعة الرسم والفنون اليدوية، دار الكتب العربية، (ط٣). بغداد.
- ٧٠- مرزوق، إبراهيم، (٢٠٠٤م). تعليم الرسم للمبتدئين، مكتبة ابن سينا، القاهرة، مصر.
- ٧١- مطلق، رفيق، (١٩٨٧م). الحديد والفضة، (كتب الفراشة) مكتبة لبنان.
- ٧٢- المفتي، أحمد (١٩٩٧م). فن الزخرفة والتوريق، دار دمشق للنشر والتوزيع والطباعة، ط ١، دمشق، سوريا.
- ٧٣- ندا، محمد لبيب محمد، (١٩٧٧م). بقايا الخامات وصياغتها ابتكارياً والإفادة منها في التربية الفنية بالمرحلة الإعدادية، رسالة ماجستير، جامعة حلوان.
- ٧٤- يوسف، حسين محمد، وآخرون. (بدون). فن ابتكار الأشكال الزخرفية وتطبيقاتها العملية، مكتبة ابن سينا للنشر والتوزيع والتصدير، طن، القاهرة، مصر.
- ٧٥- يونس خنفر: صيانة وترميم الأثاث في المنزل، سلسلة الفنون التطبيقية والهندسية، تكنولوجيا النجارة والديكور، دار الراتب الجامعية، بيروت/لبنان، (١٩٩٨م).
- ٧٦- يونس خنفر: صناعة الأثاث والموبيليا، سلسلة الفنون التطبيقية والهندسية، تكنولوجيا النجارة والديكور، دار الراتب الجامعية، بيروت / لبنان، (١٩٩٧م).
- ٧٧- يحيى، حسن، الموسوعة العربية في الزخارف والرسوم الإسلامية، دار حراء، القاهرة، مصر.

المراجع الأجنبية

- 1- Cosentino, Peter, (1990). The Encyclopedia of Pottery TechniQues, Running Press Book Publishers, Pennsylvania.
- 2- Peterson, Susan, (2002). Working With Clay, Laurence King Publishing Ltd, London.
- 3- Bousquet, Monique, (2000). Curso De Ceramica, Editorial El Drac, S.L, Spain.
- 4- Chavarria, Joaquim, Hand-Building Techniques, Watson –Guptill Publications / New York.
- 5- Ross, Heather Colyer, 1981, The art of Arabian costume (A Saudi Arabian Profile), Arabesque Commercial, SA.





- 6- Topham, John, 2005, Traditional Crafts of Saudi Arabia, Stacy International, London.
- 7- Hill, Simona (1999). Folk art Gifts, Lorenz Books, published in the USA by- New York.
- 8- A childs, Ann (1999). Trash To Treasure “ The Recycler’s Guide to Creative Crafts” .
Leisure Arts, Printed in the United States of America.
- 9- Case, Sandra Craham (2003). Trash To Treasure “ The Year’s Best Creative Crafts” .
Leisure Arts, Printed in the United States of America.
- 10- Case, Sandra Craham (2002). Trash To Treasure “ The Year’s Best Creative Crafts” .
Leisure Arts, Printed in the United States of America.
- 11- Elliot, Marion. (2004). Tin “ 25 step-by- step practical ideas for hand- crafted tin
work projects “. Anness publishing. Gohanna Lorenzo.
- 12- Rhatigan, Joe .(2002). The Decorated Frame. Sterling Publishing lank books . U.S.A.
- 13- Ganson. Anthony F. (2001) . History of Art. Harry N. Abrams, Incorporated. New York.
- 14- House Hermes.(2002). The Ultimate Crafts Compendium. Anness Publishing. New York.
- 15- Jackson, Albert & David Day, (1996), Care & Repair of Furniture, Harper Collins
Publishers, London.
- 16- Broun, Jeremy, (1993), The Encyclopedia of Wood Working Techniques, Quarto
Publishing, Britain, London.
- 17- William Cook, W.J. Cook and Sons : How To Repair And Restore FURNITURE,
(2003), p 79 - 238.
- 18- Cook, William & sons, (2003), How to Repair & Restore Furniture, Joanna Lorenz,
Anness Publishing Ltd, London.
- 19- Stender, Thomas, (2006), The Penland Book of Woodworking, Lark Books, Canada.

أخرى

- ١- الموسوعة العربية العالمية، (١٤١٦هـ)، مؤسسة أعمال الموسوعة للنشر والتوزيع الجزء ٢٥.
- ٢- معرض تراث المجتمع في أرامكو السعودية، حياة البدو وسحر الصحراء - كتيب عن أرامكو السعودية.
- ٣- مجلة الفيصل، ربيع الآخرة (١٤٢٥ هـ)، الحرف والصناعات في تنومه، العدد ٣٢٤.



٤- مجلة الفيصل قرية الفاو العدد ٧٣.

٥- مكتب التربية لدول الخليج العربي، (١٤٠٦هـ)، مختارات من أعمال الفنانين التشكيليين في دول الخليج العربي، إس.جي / الرياض، المملكة العربية السعودية.

٦- روائع من مجموعة الفنون الإسلامية بمتحف اللوفر (٢٠٠٦ م)، معرض لهيئة العليا للسياحة، شركة المدينة المنورة للطباعة والنشر، جدة.

٧- الرئاسة العامة لرعاية الشباب، (١٤٠٣هـ). المعرض العام لسابع لمقتنيات الفنون التشكيلية، الرياض.

٨- الرئاسة العامة لرعاية الشباب، (١٤٠٦هـ). معرض الفن السعودي بعمان، مسقط.

٩- الرئاسة العامة لرعاية الشباب، (١٤٠٨هـ). معرض الفن السعودي المعاصر، الكويت.

١٠- الرئاسة العامة لرعاية الشباب، (١٤٠٩هـ). المعرض العام الرابع للمراسم، أبها.

١١- الرئاسة العامة لرعاية الشباب، (١٤١٢هـ). معرض الفنون التشكيلية السابع لشباب مجلس التعاون الدول الخليج العربية، الرياض.

١٢- جمعية الثقافة والفنون، (١٤١٨هـ). المعرض الرابع عشر للفن التشكيلي السعودي المعاصر، الرياض.

١٣- مجلة الفيصل، (١٤٠٣هـ). شركة الطباعة العربية السعودية (المحدودة) العدد (٦٤، ٩٧).

١٤- مكتبة الملك عبدالعزيز العامة، (١٤٢٢هـ). التوحيد، فهرسة مكتبة الملك فهد الوطنية، الرياض.

١٥- أكاديمية انترناشيونال، (٢٠٠٤م). تعلم الرسم (ألوان الاكرليك).

١٦- الموسوعة العربية العالمية (١٩٩٦م). مؤسسة أعمال الموسوعة للنشر والتوزيع، ج ١٧.

١٧- الموسوعة العربية العالمية (١٩٩٦م). مؤسسة أعمال الموسوعة للنشر والتوزيع، ج ٩.

١٨- الموسوعة العربية العالمية (١٩٩٦م). مؤسسة أعمال الموسوعة للنشر والتوزيع، ج ٢.

١٩- الموسوعة العربية العالمية (١٩٩٦م). مؤسسة أعمال الموسوعة للنشر والتوزيع، ج ٢٥.

٢٠- موسوعة الزاد للعلوم والتكنولوجيا، ديداكو، برشلونة، أسبانيا، الجزء ٧.

٢١- موسوعة الزاد للعلوم والتكنولوجيا، ديداكو، برشلونة، أسبانيا، الجزء ٢.

٢٢- معرض عن الفن الإسلامي، (١٤٠٥هـ). وحدة الفن الإسلامية، مركز الملك فيصل للبحوث والدراسات الإسلامية، الرياض.

٢٣- نوار، أحمد، (١٤١٩هـ)، معرض أحمد نوار، البنك الأهلي التجاري.

٢٤- واصل، صديق، معرض صديق واصل، اتليه جدة للفنون الجمالية، البنك الأهلي التجاري.

٢٥- الخط العربي بين الأصالة والتشكيل، الجمعية العربية السعودية للثقافة والفنون، جدة، شوال (١٤٢٢هـ).



مواقع الإنترنت

www.saudi-frankfurt2004.net

www.2art2.com

www.albayan.com

www.arabcastle.net/vb/index.php

www.lakii.com/vb/archive/index.php/t-6757.html

www.alnarges.com/vb/showthread.php/p=86672

<http://forum.hawaaworld.com/showthread.php/t=857817>

www.art.gov.sa/vb/showthread.php/t=8318

www.a-b3ad.com/vb/archive/index.php/t-4333.html

<http://alfrasha.maktoob.com/showthread.php/t=52836&page=2>

www.sedty.com/vb/showthread.php/t=6027

<http://samtah.net/vb/showthread.php/p=254876>

www.alwaha.com/hawa/printarticles.php/artid=1037

www.albeet.com

www.art4edu.com

(Google) البحث عن طريق محرك
بحث محرك بحث

WEAVING

WEAVING BY HAND

WEAVING BY LOOM

WAFI

WRAP

HAND MADE WEAVING

مواقع الإنترنت

www.craftstedirectory.com

www.kimbacan.com

cgi.ebay.com

www.itsmyidea.com

www.gutenberg.org

www.bekainc.com

www.beduinweaving.com

www.univers-art.arabfunart.com

www.balagh.com

www.fm.jsad.net

www.shark-world.com

www.arabsgate.com

<http://saihat.net>

www.fonon.net

