



قررت وزارة التعليم تدريس
هذا الكتاب وطبعه على نفقتها



وزارة التعليم
Ministry of Education

المملكة العربية السعودية
الجمهورية العربية السورية

الدراسات الاجتماعية

الصف الخامس الابتدائي

قام بالتأليف والمراجعة
فريق من المتخصصين

الاسم:

الصف:

المدرسة:



يوزع مجاناً ولا يباع

وزارة التعليم
Ministry of Education
2025 - 1447

١٤٤٧هـ / ٢٠٢٥م

ح) المركز الوطني للمناهج، ١٤٤٦ هـ

المركز الوطني للمناهج

الدراسات الاجتماعية: الصف الخامس - المرحلة الابتدائية - غير مجزأ

المركز الوطني للمناهج. - الرياض، ١٤٤٦ هـ.

١٧٩ ص؛ ٢٥,٥ x ٢١ سم

رقم الإيداع: ١٥٢٥٣ / ١٤٤٦

ردمك: ٥ - ١١ - ٨٥٢٧ - ٦٠٣ - ٩٧٨



تواصل بمقترحاتك
لتطوير الكتاب
المدرسي

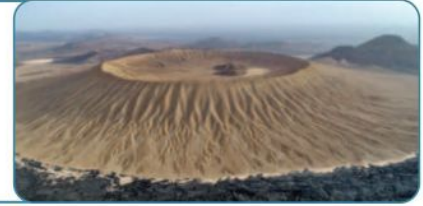
fb.t4edu.com



مواد إثرائية وداعمة على
"منصة عين الإثرائية"

ien.edu.sa

صورة الجبل الأبيض في حرة خيبر
بمنطقة المدينة المنورة



© الرسوم

دارة الملك عبدالعزيز.

© الخرائط

دارة الملك عبدالعزيز، وهيئة المساحة الجيولوجية.

طُبِعَ هذا الكتاب لأغراض التعليم، ولا يحق نسخ أي جزء منه أو استعماله أو استعمال الرسوم، أو الصور، أو الخرائط، أو المحتوى بأي شكل من الأشكال، أو بأي وسيلة من الوسائل التصويرية، أو الإلكترونية، أو الميكانيكية، أو غيرها مما يستحدث مستقبلاً إلا بإذن من الناشر.



وزارة التعليم
Ministry of Education
2025 - 1447

بِسْمِ اللّٰهِ الرَّحْمٰنِ الرَّحِیْمِ





وزارة التعليم
Ministry of Education
2025 - 1447



رؤية
VISION
2030
المملكة العربية السعودية
KINGDOM OF SAUDI ARABIA

ركائز القوة



قوة استثمارية
رائدة



محور ربط
القارات الثلاث



العمق الإسلامي والعربي
بلادنا قبلة المسلمين

محااور الرؤية



وطن طموح
حكومته فاعلة
مواطنه مسؤول



اقتصاد مزدهر
فرصه مثمرة
تنافسيته جاذبة
استثماره فاعل
موقعه مُستغل



مجتمع حيوي
قيمه راسخة
بيئته عامرة
بنيانه متين



بِسْمِ اللَّهِ الرَّحْمَنِ الرَّحِيمِ



صاحب السمو الملكي
الأمير محمد بن سلمان بن عبدالعزيز آل سعود
ولي العهد، رئيس مجلس الوزراء



خادم الحرمين الشريفين
الملك سلمان بن عبدالعزيز آل سعود
ملك المملكة العربية السعودية



هذا الكتاب

تقوم الدراسات الاجتماعية على التخصصات المتعددة، فيُدرس فيها التاريخ لإثراء ذاكرتنا وتعزيزها، والجغرافيا لفهم العمليات التي تؤثر في عالمنا، والاقتصاد والحكومة لمعرفة كيفية إدارة الدولة واتخاذ القرارات فيها، وعلم الاجتماع والتربية المدنية لتعزيز ثقافة المواطن المسؤول وتحقيق المصلحة العامة.

وترمي الدراسات الاجتماعية إلى شرح الأحداث التاريخية والثقافية والاقتصادية وتفسيرها ومعرفة تأثير الماضي في الحاضر وفي بناء المستقبل، وإيجاد شعور عميق يربط المواطنين بوطنهم.

كما ترمي إلى تعزيز الشخصية الوطنية وبناء الكفاءة المدنية المتمثلة في المعارف والمهارات، وتعلم القيم والمبادئ التي يقوم عليها وطننا، ومساعدة الطلبة على تطوير مهارات التفكير العليا؛ مثل: الفهم والتطبيق والتحليل والتقييم والإبداع، وتحديد أوجه التشابه والاختلاف، وإقامة روابط بين المفاهيم والأفكار والموارد ذات الصلة، وتعزيز الخبرات المناسبة، وفهم الروابط القائمة بين الأفكار والنظريات وتحليلها وتقييمها، وتنمية القدرات من أجل المشاركة في المجتمع بكفاءة وفاعلية.

مفاتيح الكتاب

للاطلاع للتوسع في المعارف وتعميق الفهم		أهداف الوحدة لتحديد ما يجب تعلمه من أجل توضيحه وتيسير تحقيقه	
صور ورسومات وخرائط داعمة لزيادة الإيضاح وتوسيع دائرة فهم المعارف		محتويات الوحدة لتوضيح ما بداخلها من مكونات	
تقويم الوحدة لقياس مدى استيعاب ما جرى تعلمه في دروس الوحدة		أسئلة استهلاكية تحفيزية لجذب انتباه الطلاب لموضوع الدرس	
الدرس الرقمي للوصول إلى الدرس والمزيد من المعارف رقمياً		مخطط توضيحي لتلخيص المعارف وتسهيلها	
		أنشطة معرفية ومهارية لتطبيق ما جرى تعلمه	

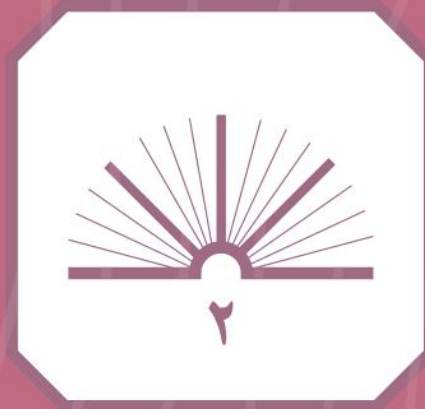
وحدات الكتاب

يتكون هذا الكتاب من ثمان وحدات، هي:

- الخلفاء الراشدون
- التاريخ الإسلامي
- الأمن الوطني
- جغرافية وطني المملكة العربية السعودية
- مؤسسات الدولة
- الخرائط والسكان
- الموارد الاقتصادية
- الأنشطة الاقتصادية

ويقوم الكتاب على مجموعة من الغايات التربوية؛ للمحافظة على قيم الإسلام والمجتمع السعودي، والاستفادة من معطيات الثقافات الأخرى ومنجزاتها، فيصنع متعلماً يعتز بدينه ومليكه وثقافته، ويفخر بانتمائه لوطنه، وينافس الآخرين في مجالات التفوق والتميز.





الجزء الثاني من المقرر



المحتويات

الوحدة الخامسة: مؤسّسات الدولة ١٠٤

- الدرس السابع عشر: مفهوم مؤسّسات الدولة ١٠٦
- الدرس الثامن عشر: الخدّمات الحكومية ١٠٩
- الدرس التاسع عشر: الحِماية الاجتماعية والصحية ١١٢
- تقويم الوحدة الخامسة ١١٥

الوحدة السادسة: الخرائط والسُّكان ١١٨

- الدرس العشرون: تاريخ الخرائط وتطوّرها ١٢٠
- الدرس الحادي والعشرون: السكان ١٢٤
- الدرس الثاني والعشرون: توزيع السكان (العوامل الطبيعية: التضاريس والمياه) ١٢٨
- الدرس الثالث والعشرون: توزيع السكان (العوامل الطبيعية: المُناخ والمُوارد) ١٣٢
- الدرس الرابع والعشرون: توزيع السكان (العوامل البشريّة) ١٣٦
- تقويم الوحدة السادسة ١٣٩

الوحدة السابعة: المُوارد الاقتصادية ١٤٢

- الدرس الخامس والعشرون: المياه ١٤٤
- الدرس السادس والعشرون: النبات الطبيعي ١٤٧
- الدرس السابع والعشرون: الثروة الحيوانية ١٥١
- الدرس الثامن والعشرون: النفط والمعادن ١٥٤
- تقويم الوحدة السابعة ١٦٠

الوحدة الثامنة: الأنشطة الاقتصادية ١٦٤

- الدرس التاسع والعشرون: الزراعة والرعي ١٦٦
- الدرس الثلاثون: الصناعة والتجارة والخدّمات ١٧٠
- تقويم الوحدة الثامنة ١٧٦

الوحدة السادسة

الخرائط والسُّكَّان



- ◆ الدرس العشرون: تاريخ الخرائط وتطوُّرها
- ◆ الدرس الحادي والعشرون: السُّكَّان
- ◆ الدرس الثاني والعشرون: توزيع السُّكَّان (العوامل الطبيعية: التضاريس والمياه)
- ◆ الدرس الثالث والعشرون: توزيع السُّكَّان (العوامل الطبيعية: المُنَاخ والمَوَارد)
- ◆ الدرس الرابع والعشرون: توزيع السُّكَّان (العوامل البَشَريَّة)





سوف أتعلم في هذه الوحدة



◆ تاريخ الخرائط وتطورها.

◆ مفهوم السكان والعوامل المؤثرة في توزيعهم.

◆ دور المَوارِد الطبيعية في جذب السكان.



تاريخ الخرائط وتطورها

نفكر
ونستنتج

يرتبط تاريخ الخرائط وصناعتها بتاريخ الإنسان وتطور حضارته على سطح الأرض. فمتى كان ابتداء معرفة الخرائط؟ وكيف تطورت؟

الخريطة

رسم توضيحي مصغر لسطح الأرض أو لجزءٍ منه، يوضح الظواهر الطبيعية، مثل: الأنهار والجبال والسُّهول والغابات، أو الظواهر البَشَريَّة، مثل: توزيع السُّكَّان والمدن والقرى والطرق.

تاريخ الخريطة

للإطلاع

خريطة بطليموس:

من أقدم خرائط العالم، وهي في عام ١٥٠م، ثم أعيد رسمها بالشكل الحالي عام ٢٩٥م.



شبه الجزيرة العربية (تشكل المملكة العربية السعودية اليوم معظمها) في خريطة بطليموس

يذكر المؤرخون أن الإنسان عرف الخرائط قبل معرفته الكتابة، التي أخذ ينقشها على ألواح من الطين والخشب وعلى جلود الحيوانات؛ ليسهل عليه نقلها وحفظها، واستعمالها وقت الحاجة. كان البابليُّون في العراق والفرعانيُّون في مصر من أوائل من رسم الخرائط. وقد عرف العرب رسم الخرائط قديماً، حيث تذكُر كتب التاريخ أن الحجاج بن يوسف التَّقفي أمر القائد قُتيبة بن مسلم الباهلي (فاتح بلاد ما وراء النهر) أن يرسل له صورة للمنطقة التي طال حصارها في نحو عام ٨٧ هـ.



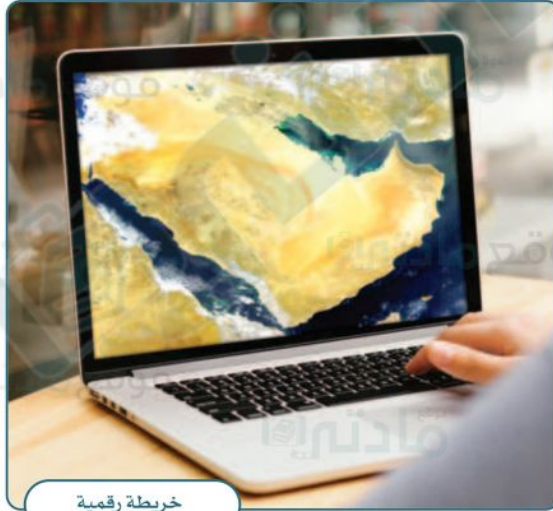
خريطة رقمية للمملكة العربية السعودية

نظم المعلومات الجغرافية

هي استعمال البرامج التقنية الحاسوبية لجمع المعلومات الجغرافية وتخزينها وعرضها من خلال تطبيقات رقمية عديدة على هيئة خريطة رقمية.

مميزات الخرائط الرقمية:

- 1- استعمال الخريطة الرقمية والحصول عليها أسهل من الخريطة الورقية.
- 2- الخرائط الرقمية تُحدَّث بسهولة.
- 3- الخرائط الرقمية يمكن التحكم فيها وإظهار تمثيلها الحقيقي للواقع.



خريطة رقمية



خريطة ورقية

تصميم الخرائط في وطني

خريطة وطني المملكة العربية السعودية تركز في المعلومات والبيانات الجغرافية داخل المملكة العربية السعودية فقط.



الجيومكانية
الهيئة العامة للمساحة
والمعلومات الجيومكانية



تتولى الهيئة العامة للمساحة والمعلومات الجيومكانية إنتاج الخرائط الرقمية لوطني (المملكة العربية السعودية).



الهيئة المساحة الجيولوجية السعودية
Saudi Geological Survey



وتتولى هيئة المساحة الجيولوجية السعودية إنتاج الخرائط الجيولوجية (طبقات الأرض) الرقمية لوطني المملكة العربية السعودية.

للاطلاع

طبقات الخريطة الرقمية





يتوزع السُّكَّان على سطح الأرض توزعاً متفاوتاً من مكان إلى آخر، فما مفهوم السُّكَّان؟ وما العوامل المؤثرة في توزيعهم؟

توزيع سُكَّان العالم ليس منتظماً، بل يتفاوت بين الدول والمدن ومن قارة إلى أخرى، ويسكن قارة آسيا نحو ٦٠٪ بينما قارة استراليا تشكل ما يقارب ١٪ من سُكَّان العالم، وتشهد قارة إفريقيا نمواً سكانياً متزايداً.

؟ لماذا نعتني بتوزيع السُّكَّان؟

يُعْتَنَى بتوزيع السُّكَّان من أجل توزيع الخِدْمات عليهم، والتخطيط للتنمية لتحقيقها.

للاطلاع

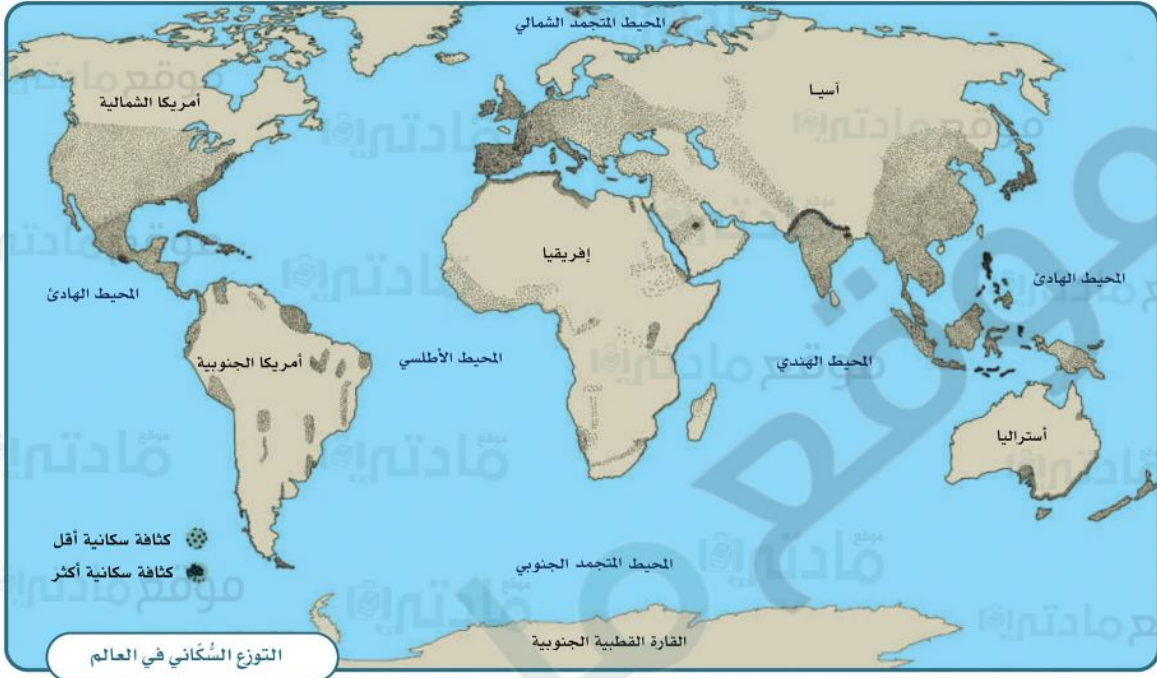
عدد سُكَّان الأرض نحو سبعة مليارات وستمئة وسبعين مليون نسمة

مساحة الأرض خمسمئة وعشرة ملايين ومئة ألف كيلومتر مربع

تَشْغُل اليابسة نحو مئة وثمانية وأربعين مليوناً وتسعمئة ألف كيلومتر مربع (٢٩٪ من الأرض)

يَشْغُل الماء نحو ثلاثمئة وواحد وستين مليوناً ومئتي ألف كيلومتر مربع (٧١٪ من الأرض)





١

نشاط

يضع الطلبة خطأً تحت الخيار الصحيح من بين الأقواس في النص الآتي:

يقترب عدد سُكَّان العالم في الوقت الحالي من ٨ مليارات نسمة، وتوزيع سُكَّان العالم (مُنْتَظَم/ ليس مُنْتَظَمًا)، وتعد المساحات المأهولة بالسُّكَّان من اليابسة (كثيرة/ قليلة) بالنظر إلى مساحتها، ويتركز السُّكَّان في قارة (آسيا/ القارة المتجمدة الجنوبية)، ويقل عددهم في قارة (أمريكا الشمالية/ أستراليا).

توزيع السُّكَّان في العالم

يتركز سُّكَّان العالم في النصف الشمالي من الكرة الأرضية؛ حيث يكثرون في العواصم والمدن الساحلية ومراكز التجارة والصناعة

يعيش معظم السُّكَّان في المناطق التي تتوافر فيها الأنهار أو التي تكثر فيها الأمطار الموسمية، وتنخفض الكثافة السُّكَّانية انخفاضاً ملحوظاً في الأماكن الآتية:

مناطق الغابات
المزدحمة بالأشجار



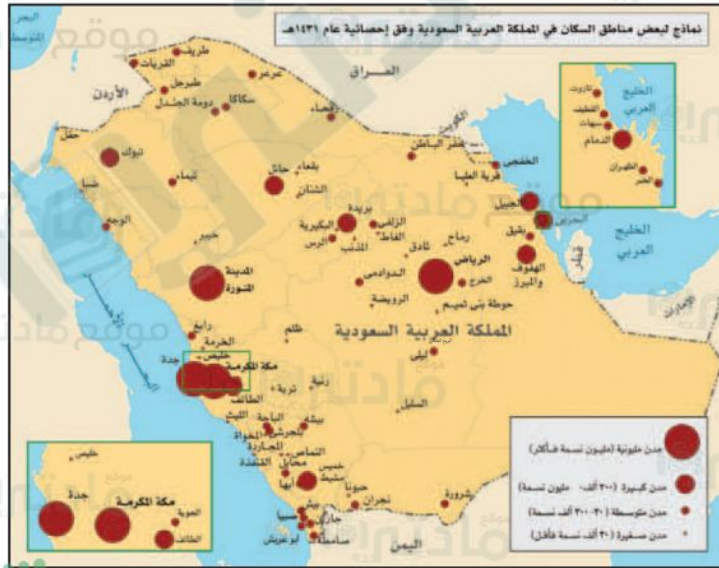
مناطق الجبال
والتضاريس الوعرة



المناطق الباردة
جداً (القطبية)



المناطق الجافة
(الصحاري)



نشاط ٢

١- بالنظر إلى الصور أعلاه يبين الطلبة كيفية التغلب على صعوبة العيش في تلك المناطق.

من خلال تسهيل طرق العيش في بعض تلك المناطق بما يتناسب مع طبيعتها .

٢- لماذا تنخفض الكثافة السُّكَّانية في صحراء الربع الخالي؟

بسبب ١- ارتفاع درجة الحرارة.

٢- ندرة المياه.

٣- عدم توفر مقومات الحياة.

العوامل المؤثرة في توزيع
السُّكَّان في العالم

العوامل البَشَريَّة

- ◆ النشاط الاقتصادي
- ◆ النشاط السياسي

العوامل الطبيعيَّة

- ◆ التضاريس
- ◆ المياه
- ◆ المُناخ
- ◆ المَوارِد الطبيعيَّة

للاطلاع

الكثافة السُّكَّانية

$$\text{الكثافة السُّكَّانية} = \frac{\text{عدد السُّكَّان}}{\text{المساحة}}$$

يمكن معرفة الكثافة السكانية في أي موقع سكاني من خلال هذه الطريقة الحسابية

نشاط ٣

أ- يعلِّل الطلبة ارتفاع الكثافة السُّكَّانية في المدن الآتية:

١- الرياض: لأنها العاصمة وتكثر فيها الخدمات وفرص العمل.

٢- مكة المكرمة: لأنه فيها الكعبة قبلية المسلمين.

ب- يستنتج الطلبة كيف تؤثر التضاريس في توزيع السُّكَّان.

تزداد الكثافة السكانية في السهول والأماكن المنبسطة لكثرة المياه وتوفر الغذاء في حين يقل عددهم في المناطق الجبلية و الصحراوية.



توزيع السُّكَّان (العوامل الطبيعية: التضاريس والمياه)

تتنوع التضاريس على سطح الأرض ويتفاوت توزُّع السُّكَّان فيها؛ فما أنواع هذه التضاريس؟ وما أشكالها؟ وكيف يتوزُّع السُّكَّان فيها؟



التضاريس

يكثر السُّكَّان في السهول والهضاب غير الوعرّة، في حين يقل وجود السُّكَّان كلما زاد ارتفاع التضاريس وزادت وُعورتُها؛ ولهذا نجد أن أعالي الجبال الشاهقة تخلو من السُّكَّان.



للاطلاع

يتأثر توزيع السكان بتوفر الموارد الاقتصادية التي تلبي احتياجاتهم الأساسية مثل المياه والمحصولات الزراعية وغيرها، ويقل عدد السكان في الجبال والمناطق الصحراوية لندرة هذه الموارد. وهذا يعني أن السكان يميلون إلى العيش في المناطق التي توفر لهم فرصاً اقتصادية أكبر وتسهم في تحسين جودة حياتهم.

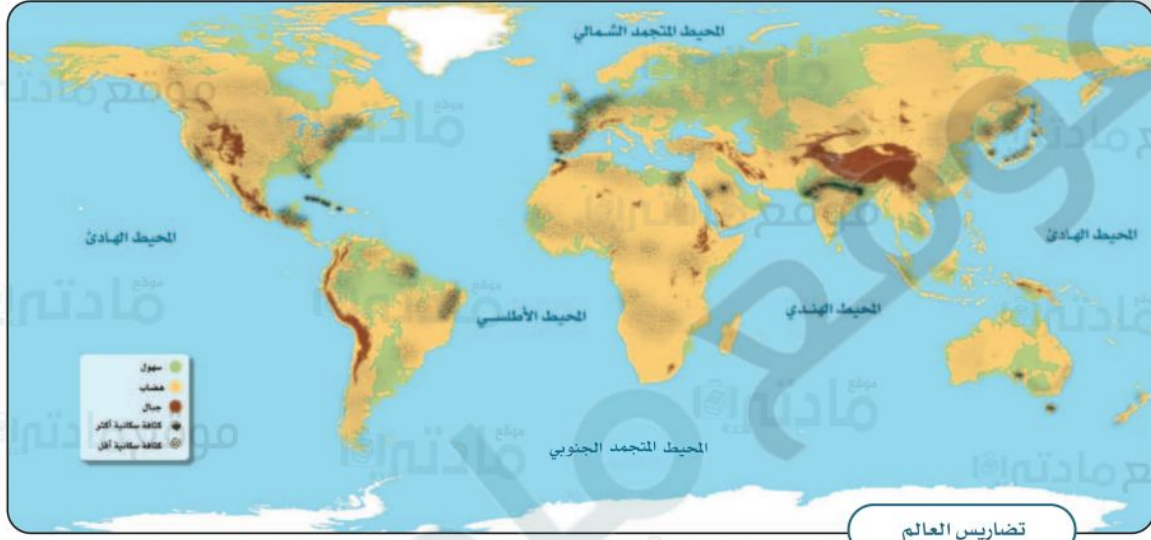


جبال الطائف



١

نشاط



أ- ما أشكال التضاريس في القارات الآتية، وما تأثيرها في توزيع السُّكَّان؟

- ١- آسيا: سهول التأثير: كثافة سكانية أكثر
- ٢- إفريقيا: هضاب التأثير: كثافة سكانية أكثر
- ٣- أمريكا الشمالية: جبال التأثير: كثافة سكانية أقل

ب- لماذا لا يفضل السكان العيش في صحراء الربع الخالي؟

لندرة الموارد فيها مثل المياه والمحصولات الزراعية والموارد الاقتصادية وغيرها.



المياه

تتعدَّد مصادر المياه على سطح الأرض، وتُعدُّ عاملاً أساسياً في توزيع السُّكَّان عليه، وتنقسم مصادر المياه إلى قسمين:

● المياه العذبة، ومصادرها: الأنهار، والينابيع، والبحيرات العذبة، والمياه الجوفية، والأمطار، والثلوج، والجليد.

● المياه المالحة، ومصادرها: المحيطات، والبحار، والبحيرات المالحة.

ترتفع الكثافة السُّكانية في السواحل البحرية، وقُرب الأنهار، وضياف البحيرات؛ للأسباب الآتية:

- 1- للزراعة وصيد السمك.
- 2- للعمل في الموانئ والمواصلات البحرية.
- 3- للعمل في محطات توليد الطاقة والسُّدود.

للاطلاع

تقل كثافة السُّكَّان في المحيط المتجمد الجنوبي؛ وذلك بسبب تجمُّده وصعوبة وصول الخدمات إليه.



٢ نشاط

أ- يحدد الطلبة المدن القريبة من المناطق المائية الجاذبة للسكان في وطني المملكة العربية السعودية؟

الدمام - رأس تنورة - الجبيل - جدة - ينبع - جازان.

ب- يحدد الطلبة من المجموعة (أ) ما يناسبها من المجموعة (ب) باستعمال الأرقام:

ب	أ
٢) تقع قُربَ البحر الأحمر؛ لتكون مركزاً لاستقبال الحجاج.	١- نيويورك
٣) تقع على نهر دجلة؛ حيث وفرة المياه العذبة.	٢- جدة
١) تقع غرب المحيط الأطلسي؛ لتكون مركزاً تجارياً عالمياً.	٣- بغداد



توزيع السكان (العوامل الطبيعية: المناخ والموارد)

يختلف المناخ من منطقة إلى أخرى؛ لذلك يختلف توزع السُّكَّان، فما أهم المناطق المناخية؟ وما أثر ذلك فيها؟



المناخ

أسباب ارتفاع كثافة السُّكَّان في المناطق ذات المناخ المعتدل:



قلة الأمطار وقلّة المحاصيل الزراعية

أنها مكلفة اقتصادياً (الحاجة للتبريد والتدفئة)

صعوبة التكيف معها (ارتفاع الحرارة أو شدة البرودة)

سهولة التكيف معها

أنها غير مكلفة اقتصادياً

تنوع المحاصيل الزراعية فيها

أسباب انخفاض كثافة السُّكَّان في المناطق ذات المناخ القاسي:



للاطلاع

تقل كثافة السُّكَّان في المناطق الاستوائية الحارة ذات الرطوبة العالية.

تتنوع المناطق المناخية على سطح الأرض بين حارة ومعتدلة وباردة.

تزداد الكثافة السُّكَّانية في المناطق ذات المناخ المعتدل، فإذا نظرنا

إلى المناطق الصحراوية، فإننا نلاحظ انخفاض الكثافة السُّكَّانية

فيها بسبب قلة الأمطار، في حين يتركز السُّكَّان في المناطق

المعتدلة والمطيرة.

يسكن أكثر من ٨٠٪ من سُكَّان

العالم في المناطق التي تكون فيها درجات الحرارة والرطوبة معتدلتين،

والتي تكثر فيها الأمطار.



نشاط ١

أ- يضع الطلبة علامة (✓) أمام العبارة الصحيحة، وعلامة (X) أمام العبارة غير الصحيحة فيما يأتي:

- ١- تزداد الكثافة السُّكَّانية في المناطق القُطبيَّة.
- ٢- تقل الكثافة السُّكَّانية في الصحاري الحارة.
- ٣- يبتعد الإنسان عن المناطق الاستوائية بسبب ارتفاع رطوبة الجو.

ب- يربط الطلبة بين توزع السُّكَّان وفقاً للتضاريس والعوامل الطبيعية من حيث جودة الحياة.

- ١- الأفضل الهضاب - السهول غير الوعرة - السواحل البحرية - المناطق ذات المناخ المعتدل.
- ٢- الأسوأ: الجبال - المرتفعات - الشاهقة - المناطق ذات المناخ القاسي.



توافر الخدمات
وسهولة الحياة

انخفاض أسعار
السع المنتجة

توافر فرص العمل
والوظائف والمهن

أسباب ارتفاع كثافة السُّكَّان في
المناطق ذات الموارد الطبيعية:

الموارد الطبيعية

الموارد الطبيعية هي كل ما أودعه الله - سبحانه وتعالى - في الطبيعة من مخزون؛ لتلبية احتياجات الإنسان وبناء حضارته .

وتُقسَّم الموارد الطبيعية إلى نوعين:

١- الموارد الطبيعية المتجددة: وتتضمن الموارد التي تتجدد ذاتياً بتدبير الله، ومنها: ضوء الشمس والنباتات والحيوانات والرياح. وهي موارد لا تنتهي إذا استعملها الإنسان باعتدال.

٢- الموارد الطبيعية غير المتجددة: وتتضمن الموارد الموجودة في الطبيعة بمقادير ثابتة، وما يُؤخذ منها لا يُعوَّض، ومنها: الحديد والنفط والفحم الحجري.

تلاطلاع

تزداد الكثافة السُّكَّانية في بعض المناطق مع قسوة مناخها عند توافر الموارد الطبيعية فيها، ومنها: جزء من صحراء الربع الخالي بسبب توافر الزيت (النفط).



نشاط ٢

أ- يفكر الطلبة في تعليل ما يأتي:

١- قلة السُّكَّان في منطقة شمال ألاسكا.

لأنها من المناطق الباردة جداً، حيث تنخفض درجة الحرارة عن درجة التجمد وتكثر فيها الثلوج.

٢- زيادة أعداد الوافدين لمدينة الظهران في المملكة العربية السعودية.

لأنها مدينة صناعية تتوافر فيها فرص العمل والوظائف والمهن وأيضاً توفر الموارد الطبيعية.

٣- زيادة كثافة السُّكَّان في المناطق ذات التربة الخصبة.

للقيام بحرفة الزراعة في هذه المناطق والتي تحتاج لعدد كبير من العمالة.

ب- يقدم الطلبة مقترحاً للإفادة من الموارد الطبيعية المتجددة في مدينتهم:

مثل من الموارد الطبيعية المتجددة (الشمس)،
الإفادة منها من خلال إنتاج الطاقة الشمسية.

يجيب الطالب كلا على حسب مدينته



توزيع السكان (العوامل البَشَريّة)

تؤثر الأنشطة الاقتصادية في جذب السُّكَّان، فما أنواع الأنشطة الاقتصادية؟
وما تأثيرها في توزيع السكان؟



النشاط الاقتصادي

هو الأعمال والمجهودات التي يؤديها الإنسان؛ لتلبية احتياجاته الأساسية وتأمين معيشتة. ويعد النشاط الاقتصادي من أهم العوامل الجاذبة للسُّكَّان.

أنواع النشاط الاقتصادي





الأنشطة الاقتصادية في العالم

نشاط ١

أ- يُسمَّى الطلبة دولة واحدة تكثر فيها الزراعة في كلِّ من القارات الآتية:

- ١- آسيا: **إندونيسيا**
- ٢- أمريكا الجنوبية: **البرازيل**
- ٣- أمريكا الشمالية: **الولايات المتحدة الأمريكية**

ب- إلى أيِّ نشاطٍ تنتمي الصور الآتية (زراعي - صناعي - تجاري)؟



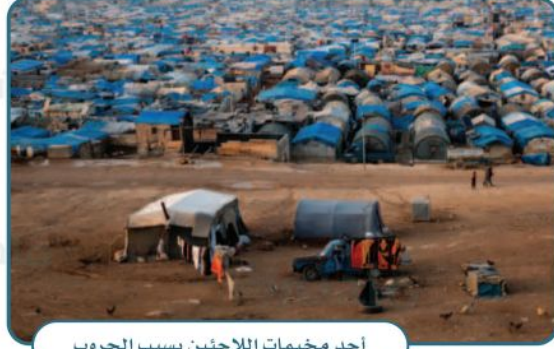
نشاط **تجاري**



نشاط **صناعي**



نشاط **زراعي**



أحد مخيمات اللاجئين بسبب الحروب

النزاعات السياسية

تعد النزاعات والحروب أحد أهم العوامل المؤثرة في توزيع السُّكَّان من خلال الهجرة أو الإقامة في الملاجئ، فالأمن سبب رئيس في استقرار السُّكَّان وجذبهم.

نشاط ٢



يراجع الطلبة الموقع الإلكتروني لمركز الملك سلمان للإغاثة والأعمال الإنسانية، ويكتبون وصفاً موجزاً لرؤية المركز.

- ١- مركز سعودي مخصص لأعمال الإغاثة والإنسانية الدولية.
- ٢- يقوم بعملية التنسيق مع المنظمات والهيئات العالمية.
- ٣- يهدف إلى أن يكون رائداً للإغاثة والأعمال الإنسانية في العالم.



www.ksrelief.org

للاطلاع



لاجئون في مخيمات الأمم المتحدة

- حسب إحصاءات الأمم المتحدة، بلغ عدد السُّكَّان النازحين من أوطانهم بسبب الأوضاع السياسية غير المستقرة في نهاية عام ١٤٤٢هـ نحو (٨٢,٤٠٠,٠٠٠) اثنان وثمانون مليوناً وأربعمائة ألف شخص.
- الدول التي تكثر فيها النزاعات السياسية والحروب ترتفع فيها نسبة البطالة ويقل نشاطها الاقتصادي.



تقويم الوحدة السادسة



١ ما أنواع التضاريس والأنشطة في الصور الآتية؟



جدة - المملكة العربية السعودية

نوع التضاريس: **سواحل بحرية**
نوع النشاط: **تجاري**



جازان - المملكة العربية السعودية

نوع التضاريس: **جبال**
نوع النشاط: **زراعي**



الربع الخالي - المملكة العربية السعودية

نوع التضاريس: **صحراء**
نوع النشاط: **رعوي**



كوريا الجنوبية

نوع التضاريس: **تلال**
نوع النشاط: **سياحي**

٢ يذكر الطلبة أهم مميزات السكن في السهول.

قابليتها للزراعة ، مناخها معتدل ، أرضها خصبة غير وعرة.

٣ يصف الطلبة الخريطة الرقمية في جملة قصيرة:

الخريطة الرقمية : هي خريطة إلكترونية، ويمكن الحصول عليها من التطبيقات الحاسوبية، مثل جوجل إيرث.

٤ يصنّف الطلبة المَوارِد الطبيعيّة الآتية في الجدول الآتي:

مَوارِد طبيعيّة غير متجدّدة	مَوارِد طبيعيّة متجدّدة
الحديد	الحيوانات
النفط	النباتات
	الرياح

٥ يُعلّل الطلبة تفاوت توزيع السُّكَّان على سطح الكرة الأرضية.

بسبب عدة عوامل منها :

١. العوامل الطبيعيّة مثل التضاريس والمناخ والمَوارِد الطبيعيّة والمياه.
٢. العوامل البشريّة مثل النشاط الاقتصادي والنشاط السياسي.

٦ يضع الطلبة علامة (✓) أمام العبارة الصحيحة، وعلامة (x) أمام العبارة غير الصحيحة فيما يأتي:

X

١- تزداد الكثافة السُّكَّانية في الجبال الشاهقة والصحاري الجافة.

X

٢- تعد مَوارِد المياه العذبة (الأنهار، الأمطار) عاملَ طردٍ للسُّكَّان.

✓

٣- تُركِّز رؤية المملكة ٢٠٣٠ على استثمار المَوارِد البشريّة.

✓

٤- تعد المناطق الجبليّة في جنوب المملكة العربيّة السعوديّة عاملَ جذبٍ سياحيّ.

٧ بماذا تعنى هيئة المساحة الجيولوجية السعودية؟

إنتاج الخرائط الجيولوجية (طبقات الأرض الرقمية)
للمملكة العربية السعوديّة.