

اسم الطالبة : .....

١٣

السؤال الأول : اختاري الإجابة الصحيحة لكل من العبارات التالية:

1- هي شبكة محلية صغيرة وعادة لا تكون أكبر من فصل دراسي أو طابق أو مبنى هي الشبكة :

أ الواسعة ب المحلية ج ج المدنية

2- شبكة عالمية تسمح بتبادل المعلومات بين أجهزة الحاسب حول العالم :

أ الانترنت ب العامة ج ج المدنية

3- لإرسال الصور ومقاطع الفيديو القصيرة أو أي ملف إلى الاصدقاء استخدم :

أ البريد الإلكتروني ب الورد ج ج السكراتش

4- هي شبكة كبيرة عاد ما تكون شبكة تغطي مدينتين أو بلدين هي الشبكة :

أ الواسعة ب المحلية ج ج المدنية

5- موقع إلكتروني يسمح بتخزين الملفات والمجلدات على الإنترنت ومشاركتها :

أ اليوتيوب ب الون درايف ج ج التميز

6- من أشهرها محركات البحث في الانترنت :

أ يوتيوب ب تويتر ج ج قوقل

7- هي الصفحات التي تراها عندما تكون على جهاز متصل بالإنترنت هي الشبكة :

أ المحلية ب العنكبوتية العالمية ج ج المدنية

السؤال الثاني : ضع علامة ✓ أمام العبارات الصحيحة و X أمام العبارات الخاطئة:

1	يمكن من خلال شبكة الإنترنت العثور على قدرهائل من الصور والمعلومات
2	استخدم نفس الكلمة أو العبارة لاسم المستخدم وكلمة المرور في حسابي الإلكتروني
3	يتضمن مايكروسوفت تيمز ميزة إجراء مكالمات صوتية فقط
4	يمكن لمحركات البحث مساعدتك في حل المعادلات الرياضية
5	عند مشاركة مجلد به صور يمكن تنزيلها إلى جهاز الحاسب الخاص بك
6	لا يمكن مشاركة الملفات الموجودة على ون درايف مع أشخاص آخرين

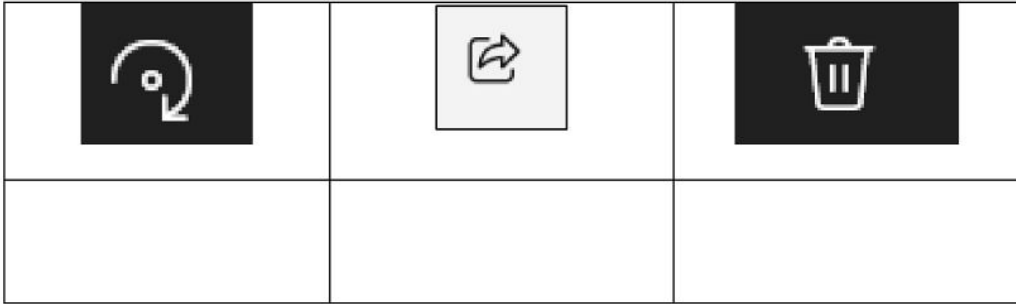
السؤال الثالث : امامك صور ايقونات لبرنامج التيمز اکتبي تحتها مايناسيها من الخيارات التالية :

( تشغيل الكاميرا – كتم المايكرفون – الدردشة – إغلاق المكالمة )



السؤال الرابع : امامك صور ايقونات لبرنامج الصور في ون درايف اکتبي تحتها مايناسيها من الخيارات التالية :

( تدوير الصورة – حذف الصورة – مشاركة الصورة )



تمنياتي لكن بالتوفيق



# نموذج الإجابة

مراجعة المهارات الرقمية – الصف خامس ابتدائي

اسم الطالبة : .....

السؤال الأول : اختاري الإجابة الصحيحة لكل من العبارات التالية :-

١- هي شبكة محلية صغيرة وعادة لا تكون أكبر من فصل دراسي أو طابق أو مبنى هي الشبكة :					
أ	الواسعة	ب	المحلية	ج	المدنية
٢- شبكة عالمية تسمح بتبادل المعلومات بين أجهزة الحاسب حول العالم :					
أ	الانترنت	ب	العامة	ج	المدنية
٣- لإرسال الصور ومقاطع الفيديو القصيرة أو أي ملف إلى الأصدقاء استخدم :					
أ	البريد الإلكتروني	ب	الوورد	ج	السكراتش
٤- هي شبكة كبيرة عاد ما تكون شبكة تغطي مدينتين أو بلدين هي الشبكة :					
أ	الواسعة	ب	المحلية	ج	المدنية
٥- موقع إلكتروني يسمح بتخزين الملفات والمجلدات على الإنترنت ومشاركتها :					
أ	اليوتيوب	ب	الون درايف	ج	التيمنز
٦- من أشهرها محركات البحث في الانترنت :					
أ	يوتيوب	ب	تويتر	ج	جوجل
٧- هي الصفحات التي تراها عندما تكون على جهاز متصل بالإنترنت هي الشبكة :					
أ	المحلية	ب	العنكبوتية العالمية	ج	المدنية

السؤال الثاني : ضع علامة √ أمام العبارات الصحيحة و X أمام العبارات الخاطئة:

١	يمكن من خلال شبكة الإنترنت العثور على قدر هائل من الصور والمعلومات	صح
٢	استخدم نفس الكلمة أو العبارة لاسم المستخدم وكلمة المرور في حسابي الإلكتروني	خطأ
٣	يتضمن مايكروسوفت تيمز ميزة إجراء مكالمات صوتية فقط	خطأ
٤	يمكن لمحركات البحث مساعدتك في حل المعادلات الرياضية	صح
٥	عند مشاركة مجلد به صور يمكن تنزيلها إلى جهاز الحاسب الخاص بك	صح
٦	لا يمكن مشاركة الملفات الموجودة على ون درايف مع أشخاص آخرين	خطأ

السؤال الثالث : امامك صور ايقونات لبرنامج التيمز اکتبي تحتها مايناسمها من الخيارات التالية :

( تشغيل الكاميرا – كتم المايكرفون – الدردشة – إغلاق المكالمة )



السؤال الرابع : امامك صور ايقونات لبرنامج الصور في ون درايف اکتبي تحتها مايناسمها من الخيارات التالية :

( تدوير الصورة – حذف الصورة – مشاركة الصورة )

		
تدوير الصورة	مشاركة الصورة	حذف الصورة

موقع  
**مادنتري**

اختبار الفترة الأولى مادة المهارات الرقمية للصف (الخامس) الفصل الدراسي الثاني

اسم الطالب: ..... الصف: .....

٢٠

السؤال الأول ضعي علامة (✓) أمام العبارة الصحيحة وعلامة (×) أمام العبارة الخاطئة:

- ١- عدم استخدام المعلومات الشخصية عند انشاء كلمة مرور قوية ( )
- ٢- يمكنك كتم الصوت في مايكروسوفت تيمز ( )
- ٣- لا يمكنك حظر جهة اتصال غير معروفة في مايكروسوفت تيمز ( )
- ٤- لا يمكن مشاركة الملفات الموجودة على ون درايف مع أشخاص آخرين ( )
- ٥- يتضمن مايكروسوفت تيمز ميزة إجراء مكالمات صوتية فقط ( )

السؤال الثاني / اختر الإجابة الصحيحة:

١	شبكة صغيرة مثل شبكة المدرسة	( أ ) الشبكة المحلية	( ب ) الشبكة العالمية	( ج ) الانترنت
٢	من استخدامات البريد الالكتروني	( أ ) ارسال الملفات	( ب ) مكالمات فيديو	( ج ) المكالمات الصوتية
٣	من البرامج الشائعة للمحادثة عبر الانترنت	( أ ) مايكروسوفت تيمز	( ب ) مايكروسوفت وورد	( ج ) مايكروسوفت بوربوينت
٤	هناك استخدامات أخرى لمحركات البحث مثل قوقل ومنها	( أ ) ارسال الملفات	( ب ) حل المعادلات الرياضية	( ج ) التواصل مع الأصدقاء
٥	أخبر والديك أو معلمك عن أي جهة اتصال:	( أ ) معروفة	( ب ) غير معروفة	( ج ) من الاقارب
٦	الصفحات التي تراها عندما تكون على جهاز متصل بالانترنت	( أ ) محركات البحث	( ب ) الشبكة العنكبوتية العالمية	( ج ) المتصفحات
٧	يمكن ارسال ملفات كبيرة والكثير من الصور وانشاء المجلدات عن طريق برنامج	( أ ) ون درايف	( ب ) وورد	( ج ) الشبكة العالمية
٨	لإنشاء كلمة مرور قوية	( أ ) نستخدم الرموز والأرقام الخاصة	( ب ) نستخدم نفس كلمة اسم المستخدم	( ج ) نستخدم الكلمات والأرقام الشائعة
٩	نستخدمها لحفظ المواقع والوصول إليها بسرعة	( أ ) المفضلة	( ب ) المتصفحات	( ج ) الشبكة العالمية
١٠	لترجمة صفحات المواقع الالكترونية نستخدم	( أ ) محركات البحث	( ب ) برنامج ون درايف	( ج ) مايكروسوفت تيمز

سؤال للتحسين اعطى مثال لكل مما يلي :-

١\_ متصفح ← .....

٢\_ محرك بحث ← .....

# نموذج الإجابة

السؤال الأول ضعي علامة ( ✓ ) أمام العبارة الصحيحة وعلامة ( × ) أمام العبارة الخاطئة :

- ١- عدم استخدام المعلومات الشخصية عند انشاء كلمة مرور قوية ( ✓ )
- ٢- يمكنك كتم الصوت في مايكروسوفت تيمز ( ✓ )
- ٣- لا يمكنك حظر جهة اتصال غير معروفة في مايكروسوفت تيمز ( × )
- ٤- لا يمكن مشاركة الملفات الموجودة على ون درايف مع أشخاص آخرين ( × )
- ٥- يتضمن مايكروسوفت تيمز ميزة إجراء مكالمات صوتية فقط ( × )

السؤال الثاني / اختر الإجابة الصحيحة:

١	شبكة صغيرة مثل شبكة المدرسة	( أ ) الشبكة المحلية	( ب ) الشبكة العالمية	( ج ) الانترنت
٢	من استخدامات البريد الالكتروني	( أ ) ارسال الملفات	( ب ) مكالمات فيديو	( ج ) المكالمات الصوتية
٣	من البرامج الشائعة للمحادثة عبر الانترنت	( أ ) مايكروسوفت تيمز	( ب ) مايكروسوفت وورد	( ج ) مايكروسوفت بوربوينت
٤	هناك استخدامات أخرى لمحركات البحث مثل قوقل ومنها	( أ ) ارسال الملفات	( ب ) حل المعادلات الرياضية	( ج ) التواصل مع الأصدقاء
٥	أخبر والديك أو معلمك عن أي جهة اتصال:	( أ ) معروفة	( ب ) من الاقارب	( ج ) غير معروفة
٦	الصفحات التي تراها عندما تكون على جهاز متصل بالانترنت	( أ ) محركات البحث	( ب ) المتصفحات	( ج ) الشبكة العنكبوتية العالمية
٧	يمكن ارسال ملفات كبيرة والكثير من الصور وانشاء المجلدات عن طريق برنامج	( أ ) ون درايف	( ب ) وورد	( ج ) الشبكة العالمية
٨	لإنشاء كلمة مرور قوية	( أ ) نستخدم نفس كلمة اسم المستخدم	( ب ) نستخدم الرموز والأرقام الخاصة	( ج ) نستخدم الكلمات والأرقام الشائعة
٩	نستخدمها لحفظ المواقع والوصول إليها بسرعة	( أ ) المفضلة	( ب ) المتصفحات	( ج ) الشبكة العالمية
١٠	لترجمة صفحات المواقع الالكترونية نستخدم	( أ ) محركات البحث	( ب ) برنامج ون درايف	( ج ) مايكروسوفت تيمز

( ب ) اعطي مثال لكل مما يلي :-

١\_ متصفح ← سفاري ... جوجل كروم ... فايرفوكس

٢\_ محرك بحث ← قوقل ... بينج ... ياهو



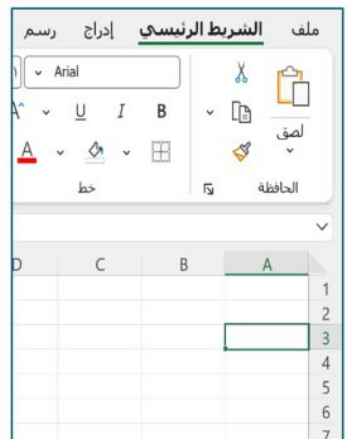
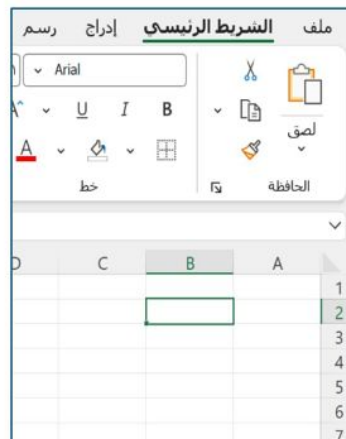
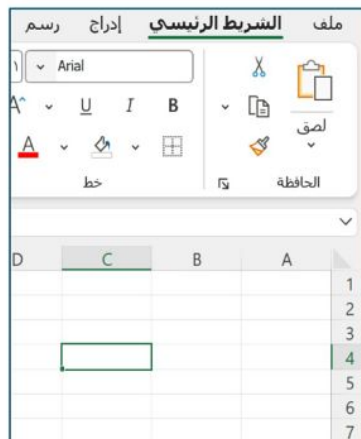
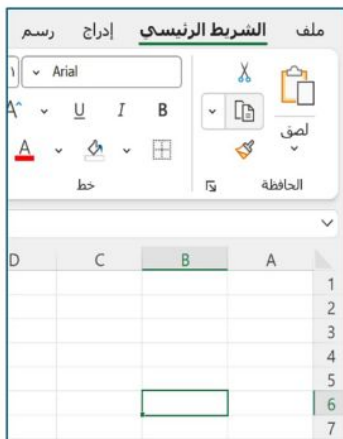
الصف : الخامس الابتدائي			اسم الطالب : .....
درجات ٥			السؤال الأول : اختر الجابة الصحيحة مما يلي :
MAN	LAN	WAN	١ شبكة الانترنت المحلية يرمز لها بـ
الورد	الواتساب	قوغل	٢ من أشهر محركات البحث الموجودة على الانترنت هو محرك :
الاكسل	اليوتيوب	جيميل Gmail	٣ من أشهر الأنظمة التي تقدم خدمة البريد الالكتروني على الانترنت هي :
اليوربوينت	الحاسبة	التيمز	٤ من أشهر برامج المحادثة الفورية و الصوتية واجتماعات الفيديو ، يمكن من خلاله عقد اجتماع عن بعد هو برنامج :
جميع ماسبق	ون درايف OneDrive	قوغل درايف Google Drive	٥ تعد من أشهر خدمات حفظ و مشاركة الملفات :

السؤال الثاني : أجب بعلامة (✓) على الإجابة الصحيحة و علامة (⊗) على الإجابة الخاطئة		درجات ٥
١	إذا قمت بحفظ ملفاتي في احدى خدمات تخزين الملفات على السحابة فيمكنني الوصول لها من أي مكان في العالم .	
٢	كلمة المرور هي مثل مفتاح المنزل يجب ان احفظها ولا أعطيها أحد .	
٣	من أفضل النصائح لعمل كلمة مرور قوية هو استخدام رموز سهلة مثل ١٢٣٤٥٦ فهي آمنة تماما و لا يمكن اختراقها .	
٤	في برنامج الاكسل لا يمكنني تغيير ارتفاع العمود و لا يمكنني توسيع الصفوف أبدا .	
٥	عندما ادمج خليتين في برنامج الاكسل فتصبح ٣ خلايا منفصلة .	

السؤال الثالث : قم بإنشاء كلمة مرور قوية حسب التعليمات التي تعلمناها لإنشاء كلمة مرور آمنة	درجات ٦
--	---------

.....

السؤال الرابع : تحت كل صورة مصنف اكتب اسم الخلية كما تعلمنا في دروس برنامج الاكسل :	درجات ٤
---	---------



اسم الطالبة : ..... الفصل.....

اختبار منتصف الفصل الدراسي الثاني للصف الخامس الابتدائي

السؤال الأول:

6

ضعي علامة ( √ ) أمام الإجابة الصحيحة وعلامة ( × ) أمام الإجابة الخاطئة:

- ( ) 1) يمكن تغيير عرض العمود ولكن لا يمكن تغيير ارتفاع الصف
- ( ) 2) من الجيد مشاركة المعلومات أثناء الدردشة مع أشخاص لا تعرفهم
- ( ) 3) المدونة هي موقع إلكتروني يحتوي على نص فقط
- ( ) 4) تعد ممارسة ألعاب الفيديو لساعات أمراً مفيداً لصحتك
- ( ) 5) يقتصر احترام القوانين التأليف والنشر على من يقومون بالنشر والتأليف
- ( ) 6) من الجيد مشاركة المعلومات أثناء الدردشة مع أشخاص لا تعرفهم

6

السؤال الثاني: اختاري الإجابة الصحيحة بوضع دائرة عليها:

1	من الصيغة المستخدمة للحصول على القيمة الاجمالية للخلايا من F17 إلى F22	أ	SUM (F17:F22)	ب	= SUM ( F17 : F22 )	ج	= ( F 17 : F 22 )
2	الصيغة المستخدمة للحصول على أكبر رقم لنطاق من الخلايا	أ	واسع	ب	الحد الأقصى	ج	كبير
3	يحمي برنامج مكافحة الفيروسات	أ	الكوارث الطبيعية	ب	سرقة معلوماتك الشخصية	ج	رفع صورك على الانترنت
4	لإنشاء حساب على تطبيق بلوقر يجب أن يتوفر لديك	أ	مايكروسفت	ب	أي حساب إلكتروني	ج	جوجل
5	يرتبط بعبارة غير قانوني	أ	القرصنة عبر الانترنت	ب	ذات حقوق ملكية	ج	الملك المشاع
6	ألعاب الفيديو على الانترنت	أ	خطرة جداً	ب	بها العديد من المخاطر	ج	لا تحتوي على أي خطر

السؤال الثالث: (1) استعيني بالكلمات التالية وأكملي الفراغات بما يناسبها

المتوسط

الفايروسات

بلوقر

المدونة

المجموع

الحد الأدنى

- 1) مجموع القيم في الخلايا المحددة .....
- 2) متوسط عدد نطاق من الخلايا .....
- 3) تعطي أصغر رقم من مجموعة أرقام .....
- 4) يمكنك إنشاء مدونتك من خلال تطبيق .....
- 5) برنامج يدخل إلى الحاسب الخاص بك ويلحق الضرر به .....
- 6) موقع إلكتروني يحتوي على آراء أو أفكار لشخص أو مجموعة ما حول موضوع معين .....

2): أذكرني اثنان من وسائل التواصل الاجتماعي

1 - .....

2 - .....

تمت الأسئلة

تمنياتي لكن بالتوفيق

معلمتك / الجازي المري

# نموذج الإجابة

٢٠

اسم الطالبة : ..... الفصل.....

اختبار منتصف الفصل الثاني للصف الخامس لمادة المهارات الرقمية

السؤال الأول:

٦

ضعي علامة ( √ ) أمام الإجابة الصحيحة وعلامة ( × ) أمام الإجابة الخاطئة:

- ( ١ ) يمكن تغيير عرض العمود ولكن لا يمكن تغيير ارتفاع الصف ( × )
- ( ٢ ) يمكن للفيروس حذف ملفات الحاسب ( √ )
- ( ٣ ) المدونة هي موقع إلكتروني يحتوي على نص فقط ( × )
- ( ٤ ) يفضل استخدامك لصورة رمزية في ألعاب الفيديو بدلا من صورتك الحقيقية ( √ )
- ( ٥ ) يقتصر احترام القوانين التأليف والنشر على من يقومون بالنشر والتأليف ( × )
- ( ٦ ) من الجيد مشاركة المعلومات أثناء الدردشة مع أشخاص لا تعرفهم ( × )

٦

السؤال الثاني: اختاري الإجابة الصحيحة بوضع دائرة عليها:

١	من الصيغة المستخدمة للحصول على القيمة الاجمالية للخلايا من F١٧ إلى F٢٢	أ	SUM (F١٧:F٢٢)	ب	= SUM ( F١٧ : F٢٢ )	ج	= ( F١٧ : F٢٢ )
٢	الصيغة المستخدمة للحصول على أكبر رقم لنطاق من الخلايا	أ	واسع	ب	الحد الأقصى	ج	كبير
٣	يحمي برنامج مكافحة الفيروسات	أ	الكوارث الطبيعية	ب	سرقة معلوماتك الشخصية	ج	رفع صورك على الانترنت
٤	لإنشاء حساب على تطبيق بلوقر يجب أن يتوفر لديك	أ	مايكروسفت	ب	أي حساب الكتروني	ج	جوجل
٥	يرتبط بعبارة غير قانوني	أ	القرصنة عبر الانترنت	ب	ذات حقوق ملكية	ج	الملك المشاع
٦	ألعاب الفيديو على الانترنت	أ	خطرة جدا	ب	بها العديد من المخاطر	ج	لا تحتوي على أي خطر

السؤال الثالث: (١) استعيني بالكلمات التالية وأكملي الفراغات بما يناسبها

المتوسط

الفايروسات

بلوقر

المدونة

المجموع

الحد الأدنى

(١) مجموع القيم في الخلايا المحددة ..... **المجموع** .....

(٢) متوسط عدد نطاق من الخلايا ..... **المتوسط** .....

(٣) تعطي أصغر رقم من مجموعة أرقام ..... **الحد الأدنى** .....

(٤) يمكنك إنشاء مدونتك من خلال تطبيق ..... **بلوقر** .....

(٥) برنامج يدخل إلى الحاسب الخاص بك ويلحق الضرر به ..... **الفايروسات** .....

(٦) موقع إلكتروني يحتوي على آراء أو أفكار لشخص أو مجموعة ما حول موضوع معين ..... **المدونة** .....

(٢): أذكرني اثنان من وسائل التواصل الاجتماعي الشائعة

١ - **إنستغرام**

٢ - **التويتر**

تمت الأسئلة

تمنياتي لكن بالتوفيق

معلمتك / الجازي المري

المادة: المهارات الرقمية الصف: خامس ابتدائي الفصل الدراسي الثاني اختبار أعمال السنة	 <b>وزارة التعليم</b> Ministry of Education	المملكة العربية السعودية وزارة التعليم إدارة التعليم بـ..... مدرسة.....
اسم الطالبة: .....	الفصل: .....	
المجموع:		
٢٠		

### السؤال الأول: اختاري الإجابة الصحيحة فيما يلي:

1. يمكن محاذاة الأرقام والنصوص في جدول البيانات لـ						
أ	اليمن	ب	اليسار	ج	توسيط	د
جميع ما سبق						
2. دالة في إكسل تقوم بإرجاع ناتج المجموع لأعداد تم إدخالها:						
أ	دالة المتوسط	ب	دالة المجموع	ج	دالة الحد الأقصى	د
دالة الحد الأدنى						
3. يحاذي برنامج إكسل الأرقام أفقياً بشكل افتراضي:						
أ	اليمن	ب	اليسار	ج	الوسط	د
الأسفل						
4. يمكن من خلال ميزة التعبئة التلقائية تعبئة الخلايا بسرعة بسلسلة من الأشياء ومن أمثلتها:						
أ	الأرقام	ب	التواريخ	ج	الوقت	د
جميع ما سبق						
5. العمل الذي تقوم به دالة إنقاص العدد العشري في إكسل:						
أ	زيادة العدد العشري في الخلية	ب	إزالة العلامة العشرية من الخلية	ج	تقليل عدد الأرقام العشرية في الخلية	د
إضافة أرقام إلى الخلية						
6. لإدراج صف جديد قبل الصف المحدد، عليك بالضغط بزر الفأرة الأيمن على رأس السطر والضغط على:						
أ	إدراج	ب	إدراج عمود	ج	إدراج عمود قبل	د
إدراج عمود بعد						
7. لدمج عدة خلايا وتوسيط محتوى الخلية العلوية التي تحتوي على عنوان جدول البيانات يمكن استخدام:						
أ	زر تنسيق	ب	زر دمج	ج	زر التوسيط	د
زر دمج وتوسيط						
8. يمكنك تغيير عرض العمود ليتناسب مع حجم محتوى النص من خلال:						
أ	الضغط مرة واحدة على عنوان العمود	ب	الحد الأيمن لعنوان العمود	ج	الضغط مرة واحدة على الحد الأيسر لعنوان العمود	د
الضغط المزدوج على الحد الأيسر لعنوان العمود						
9. الأمر الذي يضبط ارتفاع الصف ليلائم محتويات الخلية الحالية من خلال النافذة:						
أ	احتواء تلقائي بارتفاع الصف	ب	ارتفاع الصف	ج	عرض العمود	د
تنسيق الخلايا						
10. لحل مشكلة عدم اتساع عرض العمود مع عدم وجود محتوى نصي طويل فإنه يستخدم:						
أ	تغيير زاوية النص	ب	تنسيق المحاذاة	ج	توسيط المحاذاة	د
أداة الاحتواء التلقائي						
11. تمكن الشبكات الاجتماعية مستخدميها من التفاعل مع منشورات الآخرين من خلال:						
أ	التعليق	ب	الإعجاب	ج	إعادة النشر	د
جميع ما سبق						

12. من التطبيقات المستخدمة في إنشاء المدونات:							
أ	بلوقر	ب	إكسل	ج	فوتوشوب	د	الرسام
13. يمكن رؤية قائمة بجميع تدويناتك من خلال اختيار:							
أ	المشاركات	ب	الإحصائيات	ج	المظهر	د	عرض المدونة
14. ستظهر مدونتك في علامة تبويب جديدة عند الضغط على:							
أ	المظهر	ب	المشاركات	ج	عرض المدونة	د	الإحصائيات
15. من المواد ذات الحقوق المحفوظة:							
أ	المصنفات الأدبية	ب	برامج الحاسب	ج	الأعمال الفنية	د	جميع ما سبق
16. النصيحة المقدمة بشأن التعامل مع المتابعين والتفاعل على الإنترنت:							
أ	الابتعاد عن المتابعين وعدم الرد على أي استفسارات	ب	التحلي بالأدب وحسن الخلق والتجاوز عن الأخطاء البسيطة	ج	التفاعل بشكل عدائي وإظهار الاستياء	د	الرد بشكل سلبي على أي خطأ
17. تعود ملكية العمل إلى							
أ	( الشخص الذي قام بنشره	ب	الشخص الذي قام بإنشائه	ج	كل من قام بالأعمال الفنية	د	لا شيء مما سبق
18. يمكنك التعبير عن الاحترام الآخرين عبر الإنترنت:							
أ	احترام خصوصية الآخرين وطلب الإذن قبل النشر	ب	نشر معلومات شخصية دون التحقق	ج	الطلب من الآخرين تقديم معلوماتهم الشخصية	د	تحميل محتوى خاص بهم بالآخرين
19. يحمي برنامج مكافحة الفيروسات:							
أ	الكوارث الطبيعية	ب	سرقة البيانات	ج	رفع الصور	د	نشر الملفات
20. لتحميل المواد عبر الإنترنت يجب اتباع التالي:							
أ	طلب إذن الوالدين	ب	ليس من الضروري طلب إذن الوالدين	ج	اختيار المواقع الموثوقة	د	تحميل الألعاب من المواقع المجانية

انتهت الأسئلة

معلمة المادة: أ- مشاعل محمد الشمrani

# نموذج الإجابة

اسم الطالبة: ..... الفصل: .....

المجموع:

٢٠

## السؤال الأول: اختاري الإجابة الصحيحة فيما يلي:

١. يمكن محاذاة الأرقام والنصوص في جدول البيانات لـ:					
أ	اليمين	ب	اليسار	ج	توسيط
د	جميع ما سبق				
٢. دالة في إكسل تقوم بإرجاع ناتج المجموع لأعداد تم إدخالها:					
أ	دالة المتوسط	ب	دالة المجموع	ج	دالة الحد الأقصى
د	دالة الحد الأدنى				
٣. يحاذي برنامج إكسل الأرقام أفقياً بشكل افتراضي:					
أ	اليمين	ب	اليسار	ج	الوسط
د	الأسفل				
٤. يمكن من خلال ميزة التعبئة التلقائية تعبئة الخلايا بسرعة بسلسلة من الأشياء ومن أمثلتها:					
أ	الأرقام	ب	التواريخ	ج	الوقت
د	جميع ما سبق				
٥. العمل الذي تقوم به دالة إنقاص العدد العشري في إكسل:					
أ	زيادة العدد العشري في الخلية	ب	إزالة العلامة العشرية من الخلية	ج	تقليل عدد الأرقام العشرية في الخلية
د	إضافة أرقام إلى الخلية				
٦. لإدراج صف جديد قبل الصف المحدد، عليك بالضغط بزر الفأرة الأيمن على رأس السطر والضغط على:					
أ	إدراج	ب	إدراج عمود	ج	إدراج عمود قبل
د	إدراج عمود بعد				
٧. لدمج عدة خلايا وتوسيط محتوى الخلية العلوية التي تحتوي على عنوان جدول البيانات يمكن استخدام:					
أ	زر تنسيق	ب	زر دمج	ج	زر التوسيط
د	زر دمج وتوسيط				
٨. يمكنك تغيير عرض العمود ليتناسب مع حجم محتوى النص من خلال:					
أ	الضغط مرة واحدة على عنوان العمود	ب	الحد الأيمن لعنوان العمود	ج	الضغط مرة واحدة على الحد الأيسر لعنوان العمود
د	الضغط المزدوج على الحد الأيسر لعنوان العمود				
٩. الأمر الذي يضبط ارتفاع الصف ليلائم محتويات الخلية الحالية من خلال النافذة:					
أ	احتواء تلقائي بارتفاع الصف	ب	ارتفاع الصف	ج	عرض العمود
د	تنسيق الخلايا				
١٠. لحل مشكلة عدم اتساع عرض العمود مع عدم وجود محتوى نصي طويل فإنه يستخدم:					
أ	تغيير زاوية النص	ب	تنسيق المحاذاة	ج	توسيط المحاذاة
د	أداة الاحتواء التلقائي				
١١. تمكن الشبكات الاجتماعية مستخدميها من التفاعل مع منشورات الآخرين من خلال:					
أ	التعليق	ب	الإعجاب	ج	إعادة النشر
د	جميع ما سبق				

١٢. من التطبيقات المستخدمة في إنشاء المدونات:							
أ	بلوقر	ب	إكسل	ج	فوتوشوب	د	الرسام
١٣. يمكن رؤية قائمة بجميع تدويناتك من خلال اختيار:							
أ	المشاركات	ب	الإحصائيات	ج	المظهر	د	عرض المدونة
١٤. ستظهر مدونتك في علامة تبويب جديدة عند الضغط على:							
أ	المظهر	ب	المشاركات	ج	عرض المدونة	د	الإحصائيات
١٥. من المواد ذات الحقوق المحفوظة:							
أ	المصنفات الأدبية	ب	برامج الحاسب	ج	الأعمال الفنية	د	جميع ما سبق
١٦. النصيحة المقدمة بشأن التعامل مع المتابعين والتفاعل على الإنترنت:							
أ	الابتعاد عن المتابعين وعدم الرد على أي استفسارات	ب	التحلي بالأدب وحسن الخلق والتجاوز عن الأخطاء البسيطة	ج	التفاعل بشكل عدائي وإظهار الاستياء	د	الرد بشكل سلبي على أي خطأ
١٧. تعود ملكية العمل إلى							
أ	الشخص الذي قام بنشره	ب	الشخص الذي قام بإنشائه	ج	كل من قام بالأعمال الفنية	د	لا شيء مما سبق
١٨. يمكنك التعبير عن الاحترام الآخرين عبر الإنترنت:							
أ	احترام خصوصية الآخرين وطلب الإذن قبل النشر	ب	نشر معلومات شخصية دون التحقق	ج	الطلب من الآخرين تقديم معلوماتهم الشخصية	د	تحميل محتوى خاص بهم بالآخرين
١٩. يحمي برنامج مكافحة الفيروسات:							
أ	الكوارث الطبيعية	ب	سرقة البيانات	ج	رفع الصور	د	نشر الملفات
٢٠. لتحميل المواد عبر الإنترنت يجب اتباع التالي:							
أ	طلب إذن الوالدين	ب	ليس من الضروري طلب إذن الوالدين	ج	اختيار المواقع الموثوقة	د	تحميل الألعاب من المواقع المجانية

انتهت الأسئلة

معلمة المادة: أ- مشاعل محمد الشمrani

20



## اختبار منتصف الفصل الدراسي الثاني مادة مهارات رقمية للصف الخامس ابتدائي

اسم الطالبة: ..... الصف: .....

### السؤال الأول: اختاري الإجابة الصحيحة



1- لدمج عدد من الخلايا نحدد الخلايا المطلوبة ثم نضغط على أداة:		
دمج وتوسيط.	التفاف النص.	حذف.
2- يحمي برنامج مكافحة الفيروسات من:		
الكوارث الطبيعية	سرقة معلومات شخصية	الامراض
3- مالمصورة التي استخدمها في ملفك الشخصي او مواقع التواصل الاجتماعي		
صورة رمزية	صورة حقيقية	صور والديك
4- الرمز المستخدم لتوسيع حجم الاعمدة في إكسل		
↔	+	+
5- لتنسيق الأرقام العشرية عليك استخدام مجموعة ..... من علامة التبويب الشريط الرئيسي		
المحاذاة	رقم	خلايا

### السؤال الثاني: ضعي علامة ✓ او ✗ امام العبارات التالية



1. الدوال: هي صيغ حسابية معرفة مسبقا في برنامج الإكسل	<input type="radio"/>
2. من الجيد مشاركة المعلومات أثناء الدردشة مع أشخاص لا تعرفهم.	<input type="radio"/>
3. تُعد ممارسة ألعاب الفيديو ساعات طويلة أمراً مفيداً لصحتك.	<input type="radio"/>
4. قبل نشر صور اصدقائك عليك ان تحصل على الاذن منهم للنشر	<input type="radio"/>
5. ألعاب الفيديو على الإنترنت قد تحمل على العديد المخاطر والفيروسات	<input type="radio"/>
6. عند كتابة نص أكبر من سعة الخلية فإن باقي النص سيضيع.	<input type="radio"/>
7. يجب قبل حساب الدول وضع علامة (=) جهة اليسار بالخلايا	<input type="radio"/>

السؤال الثالث: صلي كل عمود بما يناسبة:



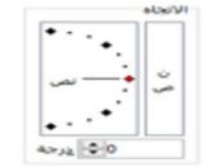
م	العمود الاول	م	العمود الثاني
1	دالة الجمع		Max
2	دالة المتوسط الحسابي		sum
3	دالة اكبر قيمة		Min
4	دالة اصغر قيمة		Average



١- تغيير عرض العمود.

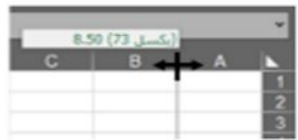


٢- دمج وتوسيط.



٣- قائمة محاذاة النص.

٤- تغيير اتجاه النص.



”ليس العلم ما حُفِظَ،  
إنما العلم ما نَفَعَ“



انتهت الاسئلة  
دعواتي لكن بالتوفيق والنجاح  
المعلمة: حنان الغامدي

موقع  
مادنتيري

٢٠



# نموذج الاجابة

اختبار منتصف الفصل الدراسي الثاني مادة **مهارات رقمية** للصف الخامس ابتدائي

اسم الطالبة: ..... الصف: .....

السؤال الأول: اختاري الإجابة الصحيحة



١- لدمج عدد من الخلايا نحدد الخلايا المطلوبة ثم نضغط على أداة:		
دمج وتوسيط.	التفاف النص.	حذف.
٢- يحمي برنامج مكافحة الفيروسات من:		
الكوارث الطبيعية	سرقة معلومات شخصية	الامراض
٣- مالمصورة التي استخدمها في ملفك الشخصي او مواقع التواصل الاجتماعي		
صورة رمزية	صورة حقيقية	صور والديك
٤- الرمز المستخدم لتوسيع حجم الاعمدة في إكسل		
↔	+	+
٥- لتنسيق الأرقام العشرية عليك استخدام مجموعة ..... من علامة التبويب الشريط الرئيسي		
المحاذاة	رقم	خلايا

السؤال الثاني: ضعي علامة ✓ او ✗ امام العبارات التالية



١. الدوال: هي صيغ حسابية معرفة مسبقا في برنامج الإكسل	✓
٢. من الجيد مشاركة المعلومات أثناء الدردشة مع أشخاص لا تعرفهم.	✗
٣. تُعد ممارسة ألعاب الفيديو ساعات طويلة أمراً مفيداً لصحتك.	✗
٤. قبل نشر صور اصدقائك عليك ان تحصل على الاذن منهم للنشر	✓
٥. ألعاب الفيديو على الإنترنت قد تحمل على العديد المخاطر والفيروسات	✓
٦. عند كتابة نص أكبر من سعة الخلية فإن باقي النص سيضيع.	✗
٧. يجب قبل حساب الدول وضع علامة (=) جهة اليسار بالخلايا	✓

السؤال الثالث: صلي كل عمود بما يناسبة:



م	العمود الاول	م	العمود الثاني
١	دالة الجمع	٣	Max
٢	دالة المتوسط الحسابي	١	sum
٣	دالة اكبر قيمة	٤	Min
٤	دالة اصغر قيمة	٢	Average

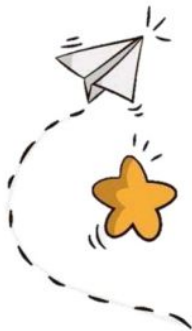
١- تغيير عرض العمود.

٢- دمج وتوسيط.

٣- قائمة محاذاة النص.

٤- تغيير اتجاه النص.

”ليس العلم ما حُفِظَ،  
إنما العلم ما نَفَعَ“



انتهت الاسئلة  
دعواتي لكن بالتوفيق والنجاح  
المعلمة: حنان الغامدي

موقع مادتي

اختبار (منتصف الفصل) مادة المهارات الرقمية  
للفصل الخامس الابتدائي - الفصل الدراسي الثاني

درجة

20

الدرجة الكلية

اسم الطالبة: .....

السؤال الأول: اختاري الاجابة الصحيحة فيما يلي: -

1	دمج عدة خلايا وتوسيط محتوى الخلية العلوية التي تحتوي على عنوان جدول البيانات يمكنك استخدام	( أ ) زر توسيط.	( ب ) زر دمج الخلايا.	( ج ) زر دمج وتوسيط.
2	قبل نشرك لصور أصدقائك في وسائل التواصل الاجتماعي:	( أ ) تحصل على اذن منهم لنشر الصور .	( ب ) تتأكد من وجودك في هذه الصور	( ج ) ليس عليك فعل أي شيء.
3	يحمي برنامج مكافحة الفيروسات من:	( أ ) الكوارث الطبيعية .	( ب ) سرقة معلوماتك الشخصية .	( ج ) رفع صورك الخاصة على الانترنت.
4	ألعاب الفيديو على الإنترنت :	( أ ) خطيرة جداً ويجب عدم ممارستها	( ب ) قد تحمل العديد من المخاطر.	( ج ) لا تحتوي على أي نوع من المخاطر.
5	إدراج صف جديد قبل الصف المحدد، عليك الضغط بزر الفأرة الأيمن على رأس السطر والضغط على:	( أ ) إدراج عمود	( ب ) إدراج	( ج ) إدراج عمود قبل
6	لحل مشكلة عدم اتساع عرض العمود مع وجود محتوى نصي طويل فإنه يستخدم:	( أ ) أداة احتواء تلقائي بعرض العمود .	( ب ) توسيط المحاذاة .	( ج ) التفاف النص.
7	بعض وسائل التواصل الاجتماعي الشائعة	( أ ) إنستغرام وتويتر.	( ب ) جوجل	( ج ) الباوربوينت
8	لا تقبل أي ملفات من	( أ ) الاهل	( ب ) الغرباء.	( ج ) الاصدقاء
9	يستخدم ..... لكتابة ما يدور بخاطر الإنسان	( أ ) القلم	( ب ) الدفتر	( ج ) التدوين
10	من المعلومات الشخصية التي يجب ألا تشارها مع الاخرين على الإنترنت	( أ ) اسمك وعنوانك ورقم هاتفك	( ب ) لونك المفضل	( ج ) صفك الدراسي

السؤال الثاني: ضعي علامة ( ✓ ) أمام العبارة الصحيحة وعلامة ( × ) أمام العبارة الخاطئة :

	1-المدونة هي موقع إلكتروني يحتوي على نص فقط.
	2- من المستحسن ان تتضمن المدونة معلومات حول مواضيع مختلفة.
	3-عليك التأكد من صحة النص قبل نشره في المدونة.
	4- من الجيد مشاركة المعلومات أثناء الدردشة مع أشخاص لا تعرفهم.
	5-عندما يسألك شخص ما عن تفاصيلك الشخصية، فيجب أن تتوقف فورًا عن التواصل مع هذا الشخص.
	6- تعد ممارسة ألعاب الفيديو لساعات أمرًا مفيدًا لصحتك
	7- عند إدخال نص ما وكان أكبر من سعة الخلية فإن باقي النص سيضيع.
	8- يمكن تغيير عرض العمود، ولكن لا يمكن تغيير ارتفاع الصف.
	9- أسهل طريقة لتغيير عرض الأعمدة هي سحب الجانب الأيسر من طرف العمود.
	10- يفضل استخدامك لصورة رمزية في ألعاب الفيديو بدلاً من صورتك الحقيقية.

السؤال الثالث: عددي ثلاثة من الضوابط التي يجب على أي شخص أخذها بالاعتبار عند إنشاء مدونة:

- 1-.....
- 2-.....
- 3-.....

انتهت الأسئلة  
معلمة المادة / ظبية آل سفران

# نموذج الإجابة

وزارة التعليم

المملكة العربية السعودية  
وزارة التعليم  
مدرسة ابتدائية ومتوسطة الفيدي

## اختبار (منتصف الفصل) مادة المهارات الرقمية للصف الخامس الفصل الدراسي الثاني

اسم الطالبة: .....

درجة

٢٠

الدرجة الكلية

### السؤال الأول: اختاري الإجابة الصحيحة فيما يلي: -

١	دمج عدة خلايا وتوسيط محتوى الخلية العلوية التي تحتوي على عنوان جدول البيانات يمكنك استخدام	( أ ) زر توسيط.	( ب ) زر دمج الخلايا.	( ج ) زر دمج وتوسيط.
٢	قبل نشرك لصور أصدقائك في وسائل التواصل الاجتماعي:	( أ ) تحصل على إذن منهم لنشر الصور.	( ب ) تتأكد من وجودك في هذه الصور	( ج ) ليس عليك فعل أي شيء.
٣	يحمي برنامج مكافحة الفيروسات من:	( أ ) الكوارث الطبيعية .	( ب ) سرقة معلوماتك الشخصية .	( ج ) رفع صورك الخاصة على الإنترنت.
٤	ألعاب الفيديو على الإنترنت :	( أ ) خطيرة جداً ويجب عدم ممارستها	( ب ) قد تحمل العديد من المخاطر.	( ج ) لا تحتوي على أي نوع من المخاطر.
٥	إدراج صف جديد قبل الصف المحدد، عليك الضغط بزر الفأرة الأيمن على رأس السطر والضغط على:	( أ ) إدراج عمود	( ب ) إدراج	( ج ) إدراج عمود قبل
٦	لحل مشكلة عدم اتساع عرض العمود مع وجود محتوى نصي طويل فإنه يستخدم:	( أ ) أداة احتواء تلقائي بعرض العمود .	( ب ) توسيط المحاذاة .	( ج ) التفاف النص.
٧	بعض وسائل التواصل الاجتماعي الشائعة	( أ ) إنستغرام وتويتر.	( ب ) جوجل	( ج ) الباوربوينت
٨	لا تقبل أي ملفات من	( أ ) الأهل	( ب ) الغرباء.	( ج ) الأصدقاء
٩	يستخدم ..... لكتابة ما يدور بخاطر الإنسان	( أ ) القلم	( ب ) الدفتر	( ج ) التدوين
١٠	من المعلومات الشخصية التي يجب ألا تشاركها مع الآخرين على الإنترنت	( أ ) اسمك وعنوانك ورقم هاتفك	( ب ) لونك المفضل	( ج ) صفك الدراسي

السؤال الثاني: ضعي علامة ( ✓ ) أمام العبارة الصحيحة وعلامة ( × ) أمام العبارة الخاطئة :

X	١- المدونة هي موقع إلكتروني يحتوي على نص فقط.
X	٢- من المستحسن ان تتضمن المدونة معلومات حول مواضيع مختلفة.
✓	٣- عليك التأكد من صحة النص قبل نشره في المدونة.
X	٤- من الجيد مشاركة المعلومات أثناء الدردشة مع أشخاص لا تعرفهم.
✓	٥- عندما يسألك شخص ما عن تفاصيلك الشخصية، فيجب أن تتوقف فوراً عن التواصل مع هذا الشخص.
X	٦- تعد ممارسة ألعاب الفيديو لساعات أمرًا مفيداً لصحتك
X	٧- عند إدخال نص ما وكان أكبر من سعة الخلية فإن باقي النص سيضيع.
X	٨- يمكن تغيير عرض العمود، ولكن لا يمكن تغيير ارتفاع الصف.
✓	٩- أسهل طريقة لتغيير عرض الأعمدة هي سحب الجانب الأيسر من طرف العمود.
✓	١٠- يفضل استخدامك لصورة رمزية في ألعاب الفيديو بدلاً من صورتك الحقيقية.

السؤال الثالث: عددي ثلاثة من الضوابط التي يجب على أي شخص أخذها بالاعتبار عند إنشاء مدونة:

١- السلامة أولاً

٢- استخدام لغة سليمة

٣- اختر الموضوع

انتهت الأسئلة  
معلمة المادة / ظبية آل سفران

الاسم :

الصف :

٢٠

السؤال الأول : ضع علامة  $\checkmark$  أمام العبارات الصحيحة و  $\times$  أمام العبارات الخاطئة: -

١	في الإكسل إذا أردت حساب مجموع نطاق واسع من الخلايا ، استخدم دالة الحد الأقصى (Max).
٢	في الإكسل عند إدخال نص ما ، وكان أكبر من سعة الخلية ، فإن باقي النص سيضيع.
٣	في الإكسل في حالة حذفك لعمود أو صف بالخطأ لا يمكنك التراجع عن ذلك الإجراء.
٤	من الجيد مشاركة المعلومات أثناء الدردشة مع أشخاص لا تعرفهم.
٥	تعد ممارسة ألعاب الفيديو ساعات طويلة أمراً مفيداً لصحتك.
٦	يمكن للفيروس حذف ملفات الحاسب.
٧	يجب تحديث برنامج مكافحة الفيروسات باستمرار.
٨	عليك التحقق من محتوى المدونة وصحة النص قبل نشره في المدونة.
٩	يستطيع مالك المدونة حظر أي شخص عندما لا يكون مهذباً.
١٠	إذا أردت أن تصبح صحفياً يوماً ما ، فالمدونات خيار جيد للبدء بذلك.
١١	تجنب الدخول في منافسة مع المدونين الآخرين.
١٢	لإنشاء حساب على تطبيق بلوقر يجب أن يتوفر لديك حساب جوجل.

السؤال الثاني : اختر الإجابة الصحيحة :

١- الحد الأعلى للأعمدة في مايكروسوفت إكسل هو :	١٦,٣٨٤ عمود	١٧,٤٠٠ عمود
٢- استخدامها في جداول البيانات تمكنك من القيام بالعمليات الحسابية بدقة وسرعة:	المعادلات	الدوال
٣- الصيغة المستخدمة للحصول على أصغر رقم لنطاق من الخلايا:	الحد الأدنى (Min)	الحد الأقصى (Max)
٤- قبل نشرك لصور أصدقائك في وسائل التواصل الاجتماعي :	أحصل على إذن منهم	لا تفعل شي
٥- يحمي برنامج مكافحة الفيروسات من :	الكوارث الطبيعية	سرقة معلوماتك الشخصية
٦- ألعاب الفيديو على الإنترنت قد تحمل على العديد من :	المخاطر	الجوائز
٧- لتحميل المواد من الإنترنت عليك اختيار مواقع :	موثوقة	كبيرة
٨- السلامة أولاً واستخدام لغة سليمة ، هذه ضوابط إنشاء :	الألعاب	المدونة



# نموذج الإجابة

الصف :

الاسم :

٢٠

السؤال الأول : ضع علامة √ أمام العبارات الصحيحة و X أمام العبارات الخاطئة: -

X	١	في الإكسل إذا أردت حساب مجموع نطاق واسع من الخلايا ، استخدم دالة الحد الأقصى (Max).
X	٢	في الإكسل عند إدخال نص ما ، وكان أكبر من سعة الخلية ، فإن باقي النص سيضيع.
X	٣	في الإكسل في حالة حذفك لعمود أو صف بالخطأ لا يمكنك التراجع عن ذلك الإجراء.
X	٤	من الجيد مشاركة المعلومات أثناء الدردشة مع أشخاص لا تعرفهم.
X	٥	تعد ممارسة ألعاب الفيديو ساعات طويلة أمراً مفيداً لصحتك.
√	٦	يمكن للفيروس حذف ملفات الحاسب.
√	٧	يجب تحديث برنامج مكافحة الفيروسات باستمرار.
√	٨	عليك التحقق من محتوى المدونة وصحة النص قبل نشره في المدونة.
√	٩	يستطيع مالك المدونة حظر أي شخص عندما لا يكون مهذباً.
√	١٠	إذا أردت أن تصبح صحفياً يوماً ما ، فالمدونات خيار جيد للبدء بذلك.
√	١١	تجنب الدخول في منافسة مع المدونين الآخرين.
√	١٢	لإنشاء حساب على تطبيق بلوقر يجب أن يتوفر لديك حساب جوجل.

السؤال الثاني : اختر الإجابة الصحيحة :

١٧,٤٠٠ عمود	١٦,٣٨٤ عمود	١- الحد الأعلى للأعمدة في مايكروسوفت إكسل هو :
الدوال	المعادلات	٢- استخدامها في جداول البيانات تمكنك من القيام بالعمليات الحسابية بدقة وسرعة:
الحد الأقصى (Max)	الحد الأدنى (Min)	٣- الصيغة المستخدمة للحصول على أصغر رقم لنطاق من الخلايا:
لا تفعل شي	أحصل على إذن منهم	٤- قبل نشرك لصور أصدقائك في وسائل التواصل الاجتماعي :
سرقة معلوماتك الشخصية	الكوارث الطبيعية	٥- يحمي برنامج مكافحة الفيروسات من :
الجوائز	المخاطر	٦- ألعاب الفيديو على الإنترنت قد تحمل على العديد من :
كبيرة	موثوقة	٧- لتحميل المواد من الإنترنت عليك اختيار مواقع :
المدونة	الألعاب	٨- السلامة أولاً واستخدام لغة سليمة ، هذه ضوابط إنشاء :

الصف :

اليوم :

التاريخ : / / هـ

## اختبار المهارات الرقمية

الصف الخامس الابتدائي - الفصل الدراسي الثاني

20

اسم الطالبة : .....

6

السؤال الأول: - أ- اختاري الاجابة الصحيحة فيما يلي: -

1	إدراج صف جديد قبل الصف المحدد عليك الضغط بزر الفأرة الأيمن على	( أ ) إدراج عمود	( ب ) إدراج عمود قبل	( ج ) إدراج
2	الدالة المستخدمة للحصول على أكبر رقم لنطاق من الخلايا	( أ ) واسع	( ب ) الحد الأقصى	( ج ) كبير
3	من وسائل التواصل الاجتماعي	( أ ) انستقرام	( ب ) تويتر	( ج ) جميع ما سبق
4	لدمج عدد من الخلايا نحدد الخلايا المطلوبة ثم نضغط على أداة	( أ ) دمج وتوسيط	( ب ) النفاذ النص	( ج ) الدوال
5	يحمي برنامج مكافحة الفيروسات من	( أ ) الكوارث الطبيعية	( ب ) سرقة معلوماتك الشخصية	( ج ) رفع صورك على الأنترنت
6	يتكون اسم الخلية من	( أ ) اسم العمود فقط	( ب ) اسم الصف فقط	( ج ) اسم العمود + اسم الصف

4

ب- صلي كلا مما يلي بالرمز الدال عليه: -

تحديد الخلايا



تغيير عرض العمود



التعبئة التلقائية



تغيير ارتفاع الصف

يتبع

( دالة المجموع – دالة المتوسط – دالة أصغر قيمة )

استخدامها	الدالة
تستخدم لتحديد متوسط عدد نطاق من الخلايا	
تعطينا مجموع القيم في الخلايا المحددة	
تعطينا القيمة الأدنى لمجموعة من الخلايا المحددة	

ب) ضعي علامة ( ✓ ) أمام العبارة الصحيحة وعلامة ( x ) أمام العبارة الخاطئة :

- 1- يمكن تغيير عرض العمود ولكن لا يمكن تغيير ارتفاع الصف ( )
- 2- في برنامج الاكسل يمكننا تقليل الأعداد بعد العلامة العشرية ( )
- 3- يمكن للفيروس حذف ملفات الحاسب ( )
- 4 – من الجيد مشاركة المعلومات أثناء الدردشة مع أشخاص لا تعرفهم ( )
- 5 – يعد تحميلك لأي شيء من الإنترنت قانونياً ( )
- 6 - يرمز للأعمدة في برنامج الإكسل بالأرقام والصفوف بالأحرف ( )
- 7 – تستخدم خاصية التعبئة التلقائية لتكرار العمليات بشكل أسرع وأسهل ( )

انتهت الأسئلة

معلمة المادة / فاطمة صديق

# نموذج الإجابة

المملكة العربية السعودية

وزارة التعليم

الإدارة العامة للتعليم بمنطقة جازان

مدرسة ابتدائية العقالي

الصف :

اليوم :

التاريخ : / / هـ

2030  
وزارة التعليم

اختبار منتصف الفصل للمهارات الرقمية الصف الخامس

الفصل الدراسي الثالث لعام ١٤٤٦ هـ

اسم الطالبة : .....

20

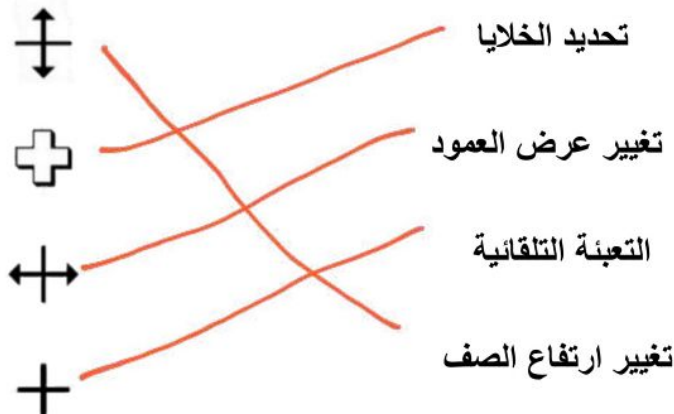
**السؤال الأول: - أ- اختاري الإجابة الصحيحة فيما يلي: -**

6

1	إدراج صف جديد قبل الصف المحدد عليك الضغط بزر الفأرة الأيمن على
	( أ ) إدراج عمود ( ب ) إدراج عمود قبل ( ج ) إدراج
2	الدالة المستخدمة للحصول على أكبر رقم لنطاق من الخلايا
	( أ ) واسع ( ب ) الحد الأقصى ( ج ) كبير
3	من وسائل التواصل الاجتماعي
	( أ ) انستقرام ( ب ) تويتر ( ج ) جميع ما سبق
4	لدمج عدد من الخلايا نحدد الخلايا المطلوبة ثم نضغط على أداة
	( أ ) دمج وتوسيط ( ب ) التفاف النص ( ج ) الدوال
5	يحمي برنامج مكافحة الفيروسات من
	( أ ) الكوارث الطبيعية ( ب ) سرقة معلوماتك الشخصية ( ج ) رفع صورك على الأنترنت
6	يتكون اسم الخلية من
	( أ ) اسم العمود فقط ( ب ) اسم الصف فقط ( ج ) اسم العمود + اسم الصف

**ب- صلي كلا مما يلي بالرمز الدال عليه: -**

4



يتبع

السؤال الثاني: - أ- فيما يلي اربطى كل دالة باستخدامها: -

( دالة المجموع - دالة المتوسط - دالة أصغر قيمة )

استخدامها	الدالة
تستخدم لتحديد متوسط عدد نطاق من الخلايا	
تعطينا مجموع القيم في الخلايا المحددة	
تعطينا القيمة الأدنى لمجموعة من الخلايا المحددة	

ب) ضعي علامة ( ✓ ) أمام العبارة الصحيحة وعلامة ( x ) أمام العبارة الخاطئة :

- 1- يمكن تغيير عرض العمود ولكن لا يمكن تغيير ارتفاع الصف ( X )
- 2- في برنامج الاكسل يمكننا تقليل الأعداد بعد العلامة العشرية ( ✓ )
- 3- يمكن للفيروس حذف ملفات الحاسب ( ✓ )
- 4 - من الجيد مشاركة المعلومات أثناء الدردشة مع أشخاص لا تعرفهم ( X )
- 5 - يعد تحميلك لأي شيء من الإنترنت قانونياً ( X )
- 6 - يرمز للأعمدة في برنامج الإكسل بالأرقام والصفوف بالأحرف ( X )
- 7 - تستخدم خاصية التعبئة التلقائية لتكرار العمليات بشكل أسرع وأسهل ( ✓ )

انتهت الأسئلة

معلمة المادة / فاطمة صديق

بسم الله الرحمن الرحيم

المملكة العربية السعودية		الفصل الدراسي الثاني
وزارة التعليم		المادة : المهارات الرقمية
إدارة تعليم		الصف: الخامس
مدرسة		إختبار منتصف الفصل " الفترة "

20
----

اسم الطالب / ة : .....

**السؤال الأول: ضعي علامة (√) أمام العبارة الصحيحة وعلامة (X) أمام العبارة الخاطئة:**

( )	1	يعد تحميلك لأي شيء من شبكة الانترنت غير قانونيا
( )	2	تعد ممارسة ألعاب الفيديو لساعات طويلة أمرا مفيدا لصحتك
( )	3	يمكن للفيروس حذف ملفات الحاسب
( )	4	المدونة هي موقع إلكتروني يحتوي على نص فقط
( )	5	لكي تكون المدونة جذابة يوصي بإنشاء منشورات طويلة
( )	6	لإنشاء حساب على تطبيق بلوقر يجب أن يتوفر لديك حساب في جوجل
( )	7	القرصنة عبر الانترنت غير قانونية
( )	8	يقتصر احترام قوانين التأليف والنشر على من يقومون بالنشر والتأليف
( )	9	تشمل الملكية الفكرية القصائد والموسيقى والكتب
( )	10	يسمح بالاستماع للمقاطع الصوتية المسجلة على الأقراص المدمجة لكن لا يسمح لك ببيعها

**السؤال الثاني: إختاري من المجموعة (أ) مايناسبها في المجموعة (ب) مستعينا " بالأرقام "**

المجموعة (ب)	الارقام	المجموعة (أ)
السلامة أولا	( )	1 نسخ وبيع الأفلام والملفات الصوتية غير المرخصة
القرصنة	( )	2 موقع الكتروني يحتوي على أفكار وآراء أشخاص
المدونة	( )	3 برنامج يدخل للحاسب ويلحق الضرر به
الفيروس	( )	4 من وسائل التواصل الاجتماعي
تويتر	( )	5 من ضوابط إنشاء المدونة

**السؤال الثالث : ضعي الكلمات التالية في الفراغات المناسبة:**

( التأليف - الانتحال - اختيار موضوع - لغة سليمة - النشر )

يحد شبة الجزيرة العربية من :

يتضمن قانون الملكية الفكرية حقوق ..... و .....

نسخ عمل شخص آخر بأكمله أو إعادة صياغته والادعاء انه ملكك يسمى .....

من ضوابط إنشاء مدونة ..... و .....



قناتي في التلغرام / الجازي المري

بسم الله الرحمن الرحيم



المملكة العربية السعودية  
وزارة التعليم  
إدارة تعليم  
مدرسة

# نموذج الاجابة

اسم الطالب /

٢٠

**السؤال الأول: ضعي علامة (√) أمام العبارة الصحيحة وعلامة (X) أمام العبارة الخاطئة:**

X	١	يعد تحميلك لأي شيء من شبكة الانترنت غير قانونيا
X	٢	تعد ممارسة ألعاب الفيديو لساعات طويلة أمرا مفيدا لصحتك
√	٣	يمكن للفيروس حذف ملفات الحاسب
X	٤	المدونة هي موقع إلكتروني يحتوي على نص فقط
X	٥	لكي تكون المدونة جذابة يوصي بإنشاء منشورات طويلة
√	٦	لإنشاء حساب على تطبيق بلوقر يجب أن يتوفر لديك حساب في جوجل
√	٧	القرصنة عبر الانترنت غير قانونية
X	٨	يقتصر احترام قوانين التأليف والنشر على من يقومون بالنشر والتأليف
√	٩	تشمل الملكية الفكرية القصائد والموسيقى والكتب
√	١٠	يسمح بالاستماع للمقاطع الصوتية المسجلة على الأقراص المدمجة لكن لا يسمح لك ببيعها

**السؤال الثاني: إختاري من المجموعة (أ) مايناسبها في المجموعة (ب) مستعينا " بالأرقام "**

المجموعة (ب)	الارقام	المجموعة (أ)
السلامة أولا	٥	نسخ وبيع الأفلام والملفات الصوتية غير المرخصة
القرصنة	١	موقع الكتروني يحتوي على أفكار وآراء أشخاص
المدونة	٢	برنامج يدخل للحاسب ويلحق الضرر به
الفيروس	٣	من وسائل التواصل الاجتماعي
تويتر	٤	من ضوابط إنشاء المدونة

**السؤال الثالث : ضعي الكلمات التالية في الفراغات المناسبة:**

( التأليف - الانتحال - اختيار موضوع - لغة سليمة - النشر )

يحد شبة الجزيرة العربية من :

يتضمن قانون الملكية الفكرية حقوق ..... التأليف ..... و ..... النشر.....

نسخ عمل شخص آخر بأكمله أو إعادة صياغته والادعاء انه ملكك يسمى ..... الانتحال.....

من ضوابط إنشاء مدونة ..... اختيار الموضوع ..... و ..... لغة سليمة.....



قناتي في التلغرام / الجازي المري

موقع  
مادنتيري

الفصل:

اسم الطالبة رباعي:

الدرجة:

السؤال الأول: اختيار من متعدد 10 فقرات فقط:

رقم السؤال	أجيب حسب المطلوب، واختاري إجابة واحده فقط:		
1	شبكة صغيرة ومساحتها لا تتجاوز مبنى أو فصل دراسي:		
	(أ) الشبكة الواسعة	(ب) الشبكة المحلية	(ج) شبكة الإنترنت
2	ما هو ون درايف:		
	(أ) برنامج محادثة	(ب) موقع لإنشاء المجلدات ومشاركتها	(ج) أداة لإرسال رسائل البريد الإلكتروني
3	أي كلمات المرور التالية تعتبر قوية ويصعب اختراقها:		
	Ahmed (أ)	Db65@sm22n (ب)	Mona (ج)
4	إذا قمت بتحميل ملفات على ون درايف:		
	(أ) يمكن الوصول إليها من جهاز الحاسب فقط	(ب) يمكن الوصول إليها من أي جهاز في أي مكان	(ج) لا يمكن الوصول لها إلا بعد فترة زمنية
5	شبكة عالمية وهي أكبر شبكة موجودة اليوم :		
	(أ) الهواتف	(ب) الشبكة المحلية	(ج) الإنترنت
6	الدالة في برنامج الإكسل التي تعطي أصغر رقم من مجموعة أرقام محددة:		
	(أ) دالة الحد الأقصى (Max)	(ب) دالة المتوسط (Average)	(ج) دالة الحد الأدنى (Min)
7	يحوي برنامج الإكسل مجموعة من الصيغ الحسابية المعرفة مسبقاً للقيام بالعمليات الحسابية تسمى:		
	(أ) العمليات	(ب) الخلايا	(ج) دوالا
8	من الاستخدامات الأخرى لمحركات البحث:		
	(أ) الترجمة	(ب) حل المعادلات الرياضية	(ج) جميع ما سبق



9	أي الرموز التالية ينفذ إجراء التعبئة التلقائية في برنامج مايكروسوفت إكسل:		
	(أ)	(ب)	(ج)
10	الدالة التي تعطي متوسط عدد نطاق من الخلايا:		
	(أ) دالة المجموع (Sum)	(ب) دالة العداد (count)	(ج) دالة المتوسط (Average)

السؤال الثاني: اختاري صح أو خطأ (10 فقرات فقط) الدرجة:

1	لبدء استخدام ون درايف يجب أن يكون لديك حساب في مايكروسوفت.	صح	خطأ
2	يجب أن تكون كلمة المرور طويلة بما يكفي من 8 إلى 10 أحرف لتجنب اختراقها.	صح	خطأ
3	يمكنك من خلال استخدام ميزة التعبئة التلقائية في الإكسل تعبئة الخلايا بسرعة.	صح	خطأ
4	الملفات التي تحملها في ون درايف لا يستطيع المستلم تحريرها إلا بإذن منك.	صح	خطأ
5	السبب الرئيسي لاستخدام جداول البيانات هو القيام بالعمليات الحسابية بسرعة ودقة عالية.	صح	خطأ
6	يمكنك تغيير عرض العمود في جداول البيانات، ولكن لا يمكنك تغيير ارتفاع الصف.	صح	خطأ
7	عند إدخال نص ما وكان أكبر من سعة الخلية في الإكسل فإن باقي النص سيضيع.	صح	خطأ
8	من الأفضل استخدام كلمة المرور نفسها واسم المستخدم في كل مكان.	صح	خطأ
9	يجب أن يكون مستلم الرسالة في البريد الإلكتروني في بلدك حتى تصله الرسالة.	صح	خطأ
10	الإنترنت والشبكة العنكبوتية لهما نفس المعنى.	صح	خطأ

السؤال الثالث: صلي كل صورة بالعبارة التي تصفها الدرجة:

وظيفته إنهاء المكالمات في التيمز		
وظيفته إضافة أشخاص إلى المحادثة		
تغيير ارتفاع الصف		
تغيير عرض العمود		

بسم الله الرحمن الرحيم

اسم الطالبة:.....		المملكة العربية السعودية
المادة : المهارات الرقمية		وزارة التعليم
الصف: الخامس الابتدائي		إدارة تعليم .....
إختبار منتصف الفصل " الفترة "		مدرسة .....

الفصل الدراسي الثاني لعام ١٤٤٧ هـ

20

السؤال الأول: ضعي علامة (√) أمام العبارة الصحيحة وعلامة (X) أمام العبارة الخاطئة:

1	توجد شبكات الحاسب عندما يتصل أكثر من جهاز حاسب مع بعضها
2	الانترنت والشبكة العنكبوتية العالمية لهما نفس المعنى
3	إذا كان هناك موقع إلكتروني تتم زيارته بشكل متكرر يمكنك إضافته للمفضلة
4	لا يمكنك حظر جهة اتصال غير معروفة في مايكروسفت تيمز
5	يعتبر مايكروسفت تيمز أداة اتصال لمكالمات الفيديو فقط

10 درجات

السؤال الثاني : عددي ما يأتي :

1- أنواع محركات البحث	-1
2- أدوات التواصل مع الآخرين	-2
3- من أشهر برامج مشاركة الملفات	-1
	-2
	-1

السؤال الثالث: إختاري من عبارات المجموعة (أ) مايناسبها في المجموعة (ب) مستعينة " بالأرقام "

المجموعة (أ)		المجموعة (ب)	
1	غيري كلمة المرور كل	الانترنت	
2	من استخدامات محركات البحث	مايكروسفت تيمز	
3	للدخول على ون درايف	من خلال المتصفح الالكتروني	
4	من البرامج الشائعة للمحادثة	الترجمة	
5	هو اكبر شبكة موجودة اليوم	6 - 12 شهر	

١ / الجازي المري

اختبار (منتصف الفصل) مادة المهارات الرقمية للصف الخامس  
الفصل الدراسي الثاني لعام ١٤٤٧ هـ

درجة

20

الدرجة الكلية

اسم الطالبة : .....

10

**السؤال الأول: -**

**اختاري الاجابة الصحيحة فيما يلي: -**

شبكة صغيرة مثل شبكة المدرسة	1	( أ ) الشبكة المحلية	( ب ) الشبكة العالمية	( ج ) الانترنت
من استخدامات البريد الالكتروني	2	( أ ) المكالمات الصوتية	( ب ) مكالمات فيديو	( ج ) ارسال الملفات
من البرامج الشائعة للمحادثة عبر الانترنت	3	( أ ) مايكروسوفت تيمز	( ب ) مايكروسوفت وورد	( ج ) مايكروسوفت بوربوينت
هناك استخدامات أخرى لمحرك البحث ومنها	4	( أ ) ارسال الملفات	( ب ) حل المعادلات الرياضية	( ج ) التواصل مع الأصدقاء
عند انشاء محادثة جماعية يمكن تخصيصها بعدة أمور ومنها	5	( أ ) تغيير اسم المجموعة	( ب ) وضعها في المفضلة	( ج ) نسخها إلى جهاز آخر
الصفحات التي تراها عندما تكون على جهاز متصل بالانترنت	6	( أ ) محركات البحث	( ب ) المتصفحات	( ج ) الشبكة العنكبوتية العالمية
يمكن ارسال ملفات كبيرة والكثير من الصور وانشاء المجلدات عن طريق برنامج	7	( أ ) ون درايف	( ب ) وورد	( ج ) الشبكة العالمية
لإنشاء كلمة مرور قوية	8	( أ ) نستخدم نفس كلمة اسم المستخدم	( ب ) نستخدم الرموز والأرقام الخاصة	( ج ) نستخدم الكلمات والأرقام الشائعة
نستخدمها لحفظ المواقع والوصول إليها بسرعة	9	( أ ) المفضلة	( ب ) المتصفحات	( ج ) الشبكة العالمية
لترجمة صفحات المواقع الالكترونية نستخدم	10	( أ ) محركات البحث	( ب ) برنامج ون درايف	( ج ) مايكروسوفت تيمز

يتبع



السؤال الثاني :-

10

(أ) حددي المصطلح المناسب لكل تعريف في الجدول التالي :-  
(شبكة الحاسب - محركات البحث - ون درايف - الانترنت)

المصطلح	تعريفه
.....	تستخدم في البحث عن المعلومات والصور والفيديو والترجمة والاعخبار والعمليات الحسابية
.....	شبكة عالمية تسمح بتبادل المعلومات بين أجهزة الحاسب حول العالم
.....	عبارة عن جهازي حاسب أو أكثر متصلة ببعضها باستخدام تقنية سلكية أو لاسلكية

(ب) ضعي علامة (✓) أمام العبارة الصحيحة وعلامة (×) أمام العبارة الخاطئة :

- 1- عدم استخدام المعلومات الشخصية عند انشاء كلمة مرور قوية ( )
- 2- شبكة المنطقة المحلية هي شبكة كبيرة عادة ما تكون شبكة تغطي مدينتين أو بلدين ( )
- 3- إذا كان هناك موقع الكتروني تزوره بشكل متكرر فيمكنك اضافته إلى المفضلة ( )
- 4\_ لا يمكن مشاركة الملفات الموجودة على ون درايف مع أشخاص آخرين ( )
- 5\_ يتضمن مايكروسوفت تيمز ميزة إجراء مكالمات صوتية فقط ( )

(ج) اعطي مثال لكل مما يلي :-

- 1\_ متصفح ← .....
- 2\_ محرك بحث ← .....

انتهت الأسئلة

موقع

معلمة المادة /

مادنتيري

المدرسة :

مواكبة لرؤية 2030 التي تدعم التعلم الرقمي ودمج التقنية في التعليم أنا اليوم أفتخر بك طالبتى النجبية كمبرمجة للمستقبل.

اختبار الوحدة الأولى مادة المهارات الرقمية للصف ( الخامس) الفصل الدراسي الثاني

اسم الطالبة : ..... الصف: .....

السؤال الأول : اختاري الاجابة الصحيحة لكل سؤال مما يأتي:

1	شبكة المنطقة المحلية ( LAN ) شبكة :	2	شبكة المنطقة الواسعة تسمى :
أ	صغيرة.	أ	.AIT
ب	كبيرة جدا.	ب	WAN
ج	كبيرة .	ج	.LAN
د	وسط.	د	.FN
3	محرك يقوم بالترجمة وحل المعادلات الرياضية :	4	الموقع الإلكتروني الذي نزوره بشكل متكرر يمكننا إضافته في :
أ	الفيديو.	أ	سطح المكتب.
ب	.Bing	ب	سلة المحذوفات.
ج	الورد.	ج	المفضلة.
د	الإكسل.	د	نقل الملف.
5	من النصائح لإنشاء كلمة مرور قوية .	6	هي الصفحات التي نراها عندما تكون على جهاز متصل بالنت .
أ	مشاركة كلمة المرور.	أ	القرص الصلب.
ب	كتابة الاسم وتاريخ الميلاد.	ب	لوحة الأم .
ج	استخدام الاحرف والأرقام والرموز.	ج	الشبكة العنكبوتية العالمية ( www ).
د	استخدام فقط الأحرف.	د	المحول الرقمي .
7	إضافة مشاركين جدد في مجموعة Teams نضغط على :	8	في البريد الإلكتروني من الممكن مشاركة :
أ	عرض وإضافة المشاركين ثم اضغط على إضافة أشخاص.	أ	.لا يمكن مشاركة الملفات
ب	إنشاء اختصار على سطح المكتب.	ب	الصوت والصور ومقاطع الفيديو والملفات .
ج	ضغط الملفات والمجلدات.	ج	يتعذر مشاركة الملفات
د	حذف الملفات والمجلدات.	د	لا شيء مما سبق.
9	من البرامج الشائعة للمحادثة:	10	لتحدث مع صديق جديد في Teams نضغط على أيقونة :
أ	الورد.	أ	صورة.
ب	الأكسل .	ب	صوت.
ج	Teams	ج	فيديو.
د	عرض البور بوينت.	د	محادثة جديدة .

11	للرد على صديق في Teams لابد من الضغط على .	12	لإجراء المكالمات الصوتية ومكالمات الفيديو اختار أحد جهات الاتصال واضغط على رمز.
أ	تكرار.	أ	ملف.
ب	حذف.	ب	نسخ.
ج	ملف.	ج	مكالمة فيديو .
د	قبول.	د	حذف.
13	الصورة لمايكروسوفت.	14	لأتمكن من مشاركة الملفات مع الأصدقاء على ون درايف لابد من .
أ	الورد.	أ	حذف الملفات.
ب	الأكسل.	ب	تحميل الملفات.
ج	عرض البور.	ج	تكرار الملفات.
د	Teams	د	نسخ الملفات .
15	أثناء المحادثة في Teams يمكن مشاركة الملفات والصور ومقاطع الفيديو .	16	للعمل في ون درايف لابد أن يكون لديك حساب مايكروسوفت .
أ	عبارة صحيحة.	أ	عبارة صحيحة.
ب	عبارة خاطئة.	ب	عبارة خاطئة.
17	من الممكن عرض الصور المرسلة في ون درايف من شخص آخر .	18	من محركات البحث جوجل و Bing .
أ	عبارة صحيحة.	أ	عبارة صحيحة.
ب	عبارة خاطئة.	ب	عبارة خاطئة.
19	الإنترنت هو شبكة من أجهزة الحاسب المتصلة التي تعمل عليها الشبكة العنكبوتية .	20	من النصائح لإنشاء كلمة المرور أن تكون كلمة المرور سهلة.
أ	عبارة صحيحة.	أ	عبارة صحيحة.
ب	عبارة خاطئة.	ب	عبارة خاطئة.

انتهت الأسئلة بالتوفيق

موقع  
مادنتيرا

20

الاختبار النصفى للفصل الدراسي الثاني للصف الخامس الابتدائي

" طموحنا أن نبني وطناً أكثر ازدهاراً، يجد فيه كل مواطن ما يتمناه، فمستقبل وطننا الذي نبنيه معا لن نقبل إلا أن نجعله في مقدمة دول العالم "

اسم الطالب/ة : ..... الصف : .....

3

السؤال الأول / اكتب المصطلح العلمى المناسب امام كل عبارة من العبارات التالية:

[ شبكة الحاسب - محركات البحث - الانترنت ]

- 1- ..... تستخدم في البحث عن المعلومات والصور والفيديو والترجمة والاخبار والعمليات الحسابية
- 2- ..... شبكة عالمية تسمح بتبادل المعلومات بين أجهزة الحاسب حول العالم
- 3- ..... عبارة عن جهازى حاسب أو أكثر متصلة ببعضها باستخدام تقنية سلكية أو لاسلكية

5

السؤال الثانى / ضع علامة (✓) أمام العبارة الصحيحة وعلامة (X) أمام العبارة الخاطئة

شبكة المنطقة المحلية هي شبكة كبيرة عادة ما تكون شبكة تغطي مدينتين أو بلدين	<input type="radio"/>
إذا كان هناك موقع الكتروني تزوره بشكل متكرر فيمكنك اضافته إلى المفضلة	<input type="radio"/>
لا يمكنك حظر جهة اتصال غير معروفة في مايكروسفت تيمز	<input type="radio"/>
يعتبر مايكروسفت تيمز أداة اتصال لمكالمات الفيديو فقط	<input type="radio"/>
الانترنت والشبكة العنكبوتية العالمية لهما نفس المعنى	<input type="radio"/>

2

السؤال الثالث / عددي اثنين من محركات البحث

- 1- .....
- 2- .....

## السؤال الثالث / اختار الإجابة الصحيحة لكل من العبارات التالية :



1- من النصائح لإنشاء كلمة مرور قوية		
( أ ) مشاركة كلمة المرور.	( ب ) كتابة الاسم وتاريخ الميلاد.	( ج ) استخدام الاحرف والأرقام والرموز.
2- من خلال استخدام جهاز الحاسب وعبر الاتصال بالإنترنت يمكنك		
( أ ) إرسال رسائل البريد الإلكتروني	( ب ) تبادل الملفات	( ج ) جميع ما سبق
3- هي الصفحات التي نراها عندما تكون على جهاز متصل بالنت		
( أ ) الشبكة العنكبوتية العالمية ( www ).	( ب ) لوحة الأم .	( ج ) القرص الصلب.
4- من البرامج الشائعة للمحادثة:		
( أ ) Teams	( ب ) الأكسل .	( ج ) الوورد.
5- يمكن ارسال ملفات كبيرة والكثير من الصور وانشاء المجلدات عن طريق برنامج		
( أ ) ون درايف	( ب ) وورد	( ج ) الشبكة العالمية

## السؤال الخامس / اختاري من عبارات المجموعة (أ) ما يناسبها في



المجموعة (ب)	المجموعة (أ)
التنصيب " "	1 يتم تغيير كلمة المرور كل
مايكروسفت تيمز	2 من استخدامات محركات البحث
Gmail	3 من امثلة برامج البريد الالكتروني
الترجمة والحسابات الرياضية	4 البرنامج الذي امامك هو 
12 - 6 شهر	5 لتخصيص عملية البحث نستخدم

أنتم الأمل بمستقبل أفضل، مُباركة جهودكم، وبالنجاح للجميع.

انتهت الأسئلة

المهارات الرقمية	المادة:	بسم الله الرحمن الرحيم	المملكة العربية السعودية
مراجعة الوحدة الاولى	الاختبار:		وزارة التعليم
خامس ابتدائي	الصف:		جازان
....	الزمن:		مدرسة: .....
الثاني ١٤٤٧	الفترة:		
			اسم الطالب
١٠٥			

# نموذج الاجابة

١٥ درجات	السؤال الأول: اختر الإجابة الصحيحة:		
١- أي من الشبكات التالية تغطي مساحة جغرافية صغيرة مثل فصل دراسي أو مبنى؟			
(أ) شبكة المنطقة الواسعة (WAN)	(ب) شبكة المنطقة المحلية (LAN)	(ج) الشبكة العنكبوتية العالمية (WWW)	(د) شبكة الإنترنت
٢- ما الرمز الذي يجب استخدامه في محرك البحث لإجراء عملية الضرب؟			
(أ) x	(ب) *	(ج) /	(د) +
٣- للبحث عن عبارة محددة تماماً كما هي في محركات البحث، نضع العبارة بين:			
(أ) قوسين ()	(ب) علامتي تنصيص **	(ج) علامتي استفهام ؟ ؟	(د) نجمتين **
٤- أي زر في المتصفح يُستخدم لإعادة تحميل الصفحة؟			
(أ) زر الصفحة الرئيسية (Home)	(ب) زر الإيقاف (Stop)	(ج) زر التحديث (Refresh)	(د) زر علامة تبويب جديدة (New Tab)
٥- ما هي الشبكة التي تربط بين المدينتين أو البلدين وتستخدمها الشركات الضخمة؟			
(أ) شبكة المنطقة المحلية (LAN)	(ب) الشبكة المنزلية	(ج) شبكة المنطقة الواسعة (WAN)	(د) الشبكة الداخلية
٦- للبدء في استخدام برنامج مايكروسوفت تيمز (Microsoft Teams)، فإنك بحاجة لإنشاء:			
(أ) حساب بنكي	(ب) حساب بريد مايكروسوفت (Microsoft account)	(ج) موقع إلكتروني خاص	(د) رقم هاتف أرضي
٧- أي من الخيارات التالية يُعد مثلاً على نظام بريد إلكتروني قائم على الشبكة العنكبوتية؟			
(أ) جي ميل (Gmail)	(ب) الرسام (Paint)	(ج) مايكروسوفت وورد (Word)	(د) الآلة الحاسبة
٨- عندما تريد التركيز أو مشاركة شاشتك ولا تريد أن تصلك الإشعارات في تيمز، فإن الحالة المناسبة هي:			
(أ) متاح (Available)	(ب) سأعود حالاً (Be right back)	(ج) ممنوع الإزعاج (Do not disturb)	(د) مشغول (Busy)
٩- تم استخدام الرموز التعبيرية (emoticons) لأول مرة في الكتابة غير الرسمية والفكاهية عام 1982م باقتراح من:			
(أ) بيل غيتس	(ب) سكوت فالمان	(ج) ستيف جوبز	(د) مارك زوكربيرج
١٠- الجلوس لساعات طويلة أمام جهاز الحاسب قد يسبب مشكلات صحية مثل:			
(أ) تحسن النظر	(ب) زيادة اللياقة البدنية	(ج) تضرر العينين وآلام الظهر والرقبة	(د) تقوية العضلات
١١- لبدء العمل باستخدام خدمة ون درايف (OneDrive)، يجب أن يكون لديك حساب:			
(أ) جوجل (Google)	(ب) مايكروسوفت (Microsoft)	(ج) تويتر (Twitter)	(د) أبل (Apple)
١٢- المساحة المجانية التي تتيحها خدمة ون درايف لتخزين البيانات هي:			
(أ) 1 جيجابايت	(ب) 5 جيجابايت	(ج) 10 جيجابايت	(د) 50 جيجابايت
١٣- عند وضع مستند أو صور في مجلدات عامة على ون درايف، فإن:			
(أ) لا أحد يستطيع رؤيتها	(ب) أصدقاءك فقط من يرونها	(ج) أي شخص لديه الرابط يمكنه رؤيتها	(د) يتم حذف الملفات تلقائياً

١٤- لإضافة ملفات من جهاز الحاسب إلى ون درايف، نستخدم الخيار:

(أ) تحميل (Upload)	(ب) تنزيل (Download)	(ج) مشاركة (Share)	(د) تدوير (Rotate)
--------------------	----------------------	--------------------	--------------------

١٥- عند إنشاء كلمة مرور قوية، يُنصح بتجنب:

(أ) استخدام الرموز والأرقام	(ب) استخدام الأحرف الكبيرة والصغيرة	(ج) أن تكون طويلة (أكثر من 8 أحرف)	(د) استخدام المعلومات الشخصية مثل تاريخ الميلاد
-----------------------------	-------------------------------------	------------------------------------	---

السؤال الثاني: ضع علامة (صح) أو (خطأ):

#	العبرة	الإجابة
١	الإنترنت والشبكة العنكبوتية العالمية (WWW) لهما نفس المعنى تماماً.	(X)
٢	يمكن استخدام محرك البحث لحل المعادلات الرياضية.	(✓)
٣	كل المعلومات التي يتم تقديمها على الإنترنت صحيحة دائماً.	(X)
٤	تُستخدم شبكة المنطقة الواسعة (WAN) لربط أجهزة الحاسب في مدرسة واحدة.	(X)
٥	عند الشعور بعدم الارتياح تجاه شيء ما على الإنترنت، يجب عليك إخبار والديك بذلك.	(✓)
٦	يعد مايكروسوفت تيمز (Microsoft Teams) برنامجاً مدفوعاً يجب شراؤه بمبلغ مالي.	(X)
٧	إذا كان أحد الأصدقاء غير متصل بالإنترنت، لا يمكنك إرسال رسالة فورية إليه نهائياً.	(X)
٨	يمكنك إجراء مكالمات صوتية ومكالمات فيديو باستخدام برنامج مايكروسوفت تيمز.	(✓)
٩	عند إنشاء محادثة جماعية، سيتم استلام الرسالة الفورية من قبل جميع المشاركين في نفس الوقت.	(✓)
١٠	إذا تلقيت طلباً للمحادثة من أشخاص لا تعرفهم في تيمز، لا يوجد خيار لحظرهم.	(X)
١١	تتم عملية تحميل الملفات (Upload) إلى السحابة بنفس سرعة تنزيل الملفات منها.	(X)
١٢	يمكنك استخدام اسم مستعار (Nickname) كاسم مستخدم لحماية هويتك عند التواصل مع الآخرين.	(✓)
١٣	يسمح ون درايف بمشاركة المجلدات والملفات مع الآخرين دون الحاجة لإرسالها كمرفقات بريد إلكتروني.	(✓)
١٤	من الآمن كتابة كلمة المرور على ورقة وتركها بجوار شاشة الحاسب الخاص بك.	(X)
١٥	عند مشاركة رابط لمجلد، يمكنك منح الإذن للأصدقاء لتحرير الملفات أو التعديل عليها.	(✓)

السؤال الثالث: صل بين العمود (أ) والعمود (ب)	
(ب)	(أ)
شبكة المنطقة المحلية الصغيرة	LAN .1
أكبر شبكة حاسب عالمية	WAN .2
برنامج لفتح صفحات الويب	3. الإنترنت
مكان كتابة عنوان الموقع الإلكتروني	4. المتصفح
شبكة المنطقة الواسعة الكبيرة	5. شريط العنوان

الإجابة: 1-أ، 2-هـ، 3-ب، 4-ج، 5-د

السؤال الرابع: صل بين العمود (أ) والعمود (ب)	
(ب)	(أ)
الرجوع للصفحة الأساسية للمتصفح	1. زر التحديث (Refresh)
الرجوع إلى الصفحة السابقة	2. زر الإيقاف (Stop)
إلغاء تحميل الصفحة	3. زر الصفحة الرئيسية (Home)
إعادة تحميل الصفحة	4. New Tab
عرض أكثر من صفحة في نافذة واحدة	5. Back button

الإجابة: 1-د، 2-ج، 3-أ، 4-هـ، 5-ب

السؤال الخامس: صل بين العمود (أ) والعمود (ب)	
(ب)	(أ)
للبحث عن عبارة دقيقة ومحددة	1. الرمز *
قائمة لحفظ المواقع التي تزورها بتكرار	2. الرمز /
لعملية الضرب في محرك البحث	3. علامات التنصيص "
لعملية القسمة في محرك البحث	4. المفضلة (Favorites)
أداة لترجمة النصوص بين اللغات	5. مترجم بنج

الإجابة: 1-ج، 2-د، 3-أ، 4-ب، 5-هـ

السؤال السادس: صل بين العمود (أ) والعمود (ب)	
(ب)	(أ)
عندما تريد العمل دون الحاجة للاستجابة على الفور.	1. متاح (Available)
عندما تريد الإشارة إلى أنك غير متوافر مؤقتاً.	2. مشغول (Busy)

الإجابة: 1-هـ، 2-ج، 3-د، 4-ب، 5-أ

( ب )	( أ )
..... عندما تريد التركيز على شيء ما، ولكن تريد أن تصلك الإشعارات.	٣. ممنوع الإزعاج (Do not disturb)
..... عندما تريد التركيز أو مشاركة شاشتك ولا تريد أن تصلك الإشعارات.	٤. سأعود حالاً (Be right back)
..... عندما تكون نشطاً في مايكروسوفت تيمز.	٥. الظهور بالخارج (Appear away)

الإجابة: 1-هـ، 2-ج، 3-د، 4-ب، 5-أ

السؤال السابع: صل بين العمود (أ) والعمود (ب)	
( ب )	( أ )
..... للبدء في إنشاء مجموعة أو محادثة فردية.	١. رمز الكاميرا
..... لإضافة أشخاص إلى المحادثة.	٢. رمز الميكروفون
..... لإيقاف تشغيل كاميرا الفيديو وإعادتها.	٣. الزر الأحمر (مغادرة)
..... لكتم صوت الميكروفون أو إعادته.	٤. أيقونة أشخاص
..... لإنهاء المحادثة.	٥. أيقونة محادثة جديدة

الإجابة: 1-ج، 2-د، 3-هـ، 4-ب، 5-أ

السؤال الثامن: صل بين العمود (أ) والعمود (ب)	
( ب )	( أ )
..... عالم الحاسب الذي اقترح الرموز التعبيرية عام 1982م.	١. البريد الإلكتروني
..... تتيح التحدث مع أكثر من شخص ومشاركة الملفات مع الجميع في وقت واحد.	٢. سكوت فالمان
..... إجراء يتم اتخاذه ضد الأشخاص غير المعروفين أو المزعجين.	٣. مايكروسوفت ستور
..... نظام تواصل يسمح بإرسال الصور والملفات مثل Gmail.	٤. المحادثة الجماعية
..... المتجر الذي يتم تنزيل برنامج تيمز منه.	٥. حظر (Block)

الإجابة: 1-د، 2-أ، 3-هـ، 4-ب، 5-ج

السؤال التاسع: صل بين العمود (أ) والعمود (ب)	
( ب )	( أ )
..... خيار لإنشاء مجلد جديد	١. New
..... خيار لتغيير اتجاه الصورة	٢. Share
..... خيار يستخدم لإضافة ملفات من الحاسب إلى ون درايف	٣. Upload
..... خيار لحذف الصورة أو الملف	٤. Rotate
..... خيار لإرسال رابط المجلد للأصدقاء	٥. Delete

الإجابة: 1-أ، 2-هـ، 3-ج، 4-ب، 5-د

ه درجات	السؤال العاشر: صل بين العمود (أ) والعمود (ب)	
	(ب)	(أ)
	اسم حقيقي أو مستعار للتعريف بهويتك	1. السحابة (Cloud)
	يجب تجنب إرسالها للأصدقاء عن طريق الخطأ عند مشاركة الملفات	2. كلمة المرور (Password)
	يجب أن تكون قوية ولا يتم مشاركتها مع أحد	3. اسم المستخدم (Username)
	نسخ الملف من ون درايف إلى الحاسب الشخصي	4. تنزيل (Download)
	مكان تخزين الملفات على الشبكة العنكبوتية	5. فيروسات

الإجابة: 1-هـ، 2-ج، 3-أ، 4-د، 5-ب

ه درجات	السؤال الحادي عشر: صل بين العمود (أ) والعمود (ب)	
	(ب)	(أ)
	السعة التخزينية المجانية في ون درايف	1. تاريخ الميلاد
	طريقة لعرض الصور بشكل متتابع	2. عرض الشرائح
	من المعلومات الشخصية التي لا يجب استخدامها في كلمة المرور	3. 123456
	مثال على كلمة مرور ضعيفة وشائعة جداً	4. شريط العنوان
	المكان الذي يُكتب فيه رابط الموقع الإلكتروني	5. 5 جيجابايت

الإجابة: 1-ج، 2-ب، 3-د، 4-هـ، 5-أ

ه درجات	السؤال الثاني عشر: أكمل الفراغات التالية:	
	الصفحات التي تراها عندما تكون على جهاز متصل بالإنترنت تسمى ____.	1
	الإجابة: الشبكة العنكبوتية العالمية	
	للوصول السريع إلى موقع إلكتروني تزوره بشكل متكرر، يمكنك إضافته إلى قائمة ____.	2
	الإجابة: المفضلة	
	البرنامج الذي يتيح لك فتح الصفحات الإلكترونية واستعراضها يسمى ____.	3
	الإجابة: متصفح المواقع الإلكترونية	
	للقيام بعملية القسمة في محرك البحث، نستخدم الرمز ____.	4
	الإجابة: /	
	شبكة المنطقة ____ هي شبكة تغطي مساحة كبيرة مثل مدينتين أو بلدين.	5
	الإجابة: الواسعة	
	تُعرف المحادثة (Chat) عبر الإنترنت أيضاً باسم ____.	6
	الإجابة: المراسلة الفورية	
	للتعبير عن مشاعرك أثناء المحادثة، يمكنك استخدام ____.	7
	الإجابة: الرموز التعبيرية	
	عند تلقي طلب محادثة من صديق لأول مرة، يلزمه الضغط على ____ ليتمكن من محادثتك.	8
	الإجابة: قبول	

٩	إخفاء حالتك والظهور وكأنك لم تسجل الدخول، اختر الحالة ____ . الإجابة: الظهور غير متصل
١٠	يمكنك تنزيل برنامج مايكروسوفت تيمز مجاناً من ____ . الإجابة: متجر مايكروسوفت
١١	يتم تخزين الملفات والمجلدات في ون درايف في مكان ما على الشبكة العنكبوتية يسمى ____ . الإجابة: السحابة
١٢	لمشاهدة الصور الموجودة في المجلد واحدة تلو الأخرى، نستخدم خيار ____ . الإجابة: عرض الشرائح
١٣	لنسخ صورة من ون درايف إلى جهاز الحاسب الخاص بك، تضغط على خيار ____ . الإجابة: تنزيل
١٤	كلمة المرور القوية يجب أن تتكون من ____ أحرف على الأقل. الإجابة: 8
١٥	للدخول على ون درايف، نكتب العنوان <a href="https://onedrive.live.com">https://onedrive.live.com</a> في ____ في متصفح المواقع. الإجابة: شريط العنوان

١٥ درجات

السؤال الثالث عشر: أجب عن الأسئلة التالية:

الأول.

ما الفرق الرئيسي بين شبكة المنطقة المحلية (LAN) وشبكة المنطقة الواسعة (WAN) من حيث المساحة؟

.....

.....

.....

.....

.....

الإجابة النموذجية: LAN تغطي مساحة صغيرة مثل مبنى، بينما WAN تغطي مساحة كبيرة مثل مدينتين أو بلدين.

الثاني.

اذكر اثنين من أشهر محركات البحث المذكورة في الدرس.

.....

.....

.....

.....

.....

الإجابة النموذجية: جوجل (Google) وبنج (Bing).

الثالث.

ما هي وظيفة زر (Stop) في متصفح الإنترنت؟

.....

.....

.....

.....

.....

الإجابة النموذجية: يستخدم لإلغاء تحميل الصفحة.

لماذا يُنصح بوضع علامات التنصيص " " حول عبارة البحث؟

.....  
.....  
.....  
.....  
.....

الإجابة النموذجية: للبحث عن صفحات يوجد بها عبارات معينة ومحددة بالترتيب.

الخامس.

بجانب البحث عن المعلومات، اذكر استخداماً آخر لمحركات البحث تعلمته في الدرس.

.....  
.....  
.....  
.....  
.....

الإجابة النموذجية: ترجمة النصوص أو حل المعادلات الرياضية.

السادس.

لماذا يُنصح بعدم استخدام الحاسب لفترات مطولة دون راحة؟

.....  
.....  
.....  
.....  
.....

الإجابة النموذجية: لأن الاستخدام المطول يمكن أن يسبب مشكلات صحية مثل تضرر العينين وألام الظهر والرقبة.

السابع.

ماذا يحدث إذا أرسلت رسالة لصديق غير متصل بالإنترنت في مايكروسوفت تيمز؟

.....  
.....  
.....  
.....  
.....

الإجابة النموذجية: سيستلم الصديق الرسالة فور اتصاله بالإنترنت.

الثامن.

اذكر طريقتين لتخصيص المجموعة في مايكروسوفت تيمز.

.....  
.....  
.....  
.....  
.....

الإجابة النموذجية: تغيير اسم المجموعة، ومشاركة رابط المجموعة.

كيف يمكنك إضافة شخص جديد إلى محادثة جماعية قائمة؟

.....  
.....  
.....  
.....  
.....

الإجابة النموذجية: بالضغط على عرض وإضافة مشاركين، ثم الضغط على إضافة أشخاص وكتابة عناوين بريدهم.

العاشر.

ما الفائدة الرئيسية من استخدام المحادثة عبر الإنترنت كما ورد في الدرس؟

.....  
.....  
.....  
.....  
.....

الإجابة النموذجية: التواصل مع الأصدقاء أو الفصل بأكمله وإرسال الرسائل والصور ومقاطع الفيديو أينما كانوا.

الحادي عشر.

ما الغرض الرئيسي من استخدام خدمة ون درايف (OneDrive) كما ورد في الدرس؟

.....  
.....  
.....  
.....  
.....

الإجابة النموذجية: إنشاء مجلدات وملفات وتخزينها سحابيًا ومشاركتها مع الأصدقاء.

الثاني عشر.

لماذا يجب أن نكون حذرين عند مشاركة الملفات مع الآخرين؟

.....  
.....  
.....  
.....  
.....

الإجابة النموذجية: لتجنب إرسال الفيروسات للأصدقاء عن طريق الخطأ، ولحماية الخصوصية.

الثالث عشر.

اذكر اثنين من المكونات التي تجعل كلمة المرور قوية ويصعب تخمينها.

.....  
.....  
.....  
.....  
.....

الإجابة النموذجية: أن تكون طويلة (8-10 أحرف)، وتحتوي على رموز وأرقام وأحرف خاصة.

ماذا يحدث عند الضغط بزر الفأرة الأيمن على ملف داخل ون درايف؟

.....

.....

.....

.....

.....

الإجابة النموذجية: تظهر قائمة خيارات يمكنك من تنزيل الملف، عرضه، نقله، نسخه، أو حذفه.

الخامس عشر.

كيف يمكنك حماية منزلك وممتلكاتك الخاصة على الإنترنت؟

.....

.....

.....

.....

.....

الإجابة النموذجية: عن طريق استخدام مفتاح محدد وهو (اسم المستخدم وكلمة المرور القوية).

موقع  
مادنتري

المهارات الرقمية	المادة:	بسم الله الرحمن الرحيم	المملكة العربية السعودية
مراجعة الوحدة الثانية	الاختبار:		وزارة التعليم
خامس ابتدائي	الصف:		
....	الزمن:		
الثاني ١٤٤٧	الفترة:		
			اسم

# نموذج الإجابة

١٠ درجات	السؤال الأول: اختر الإجابة الصحيحة:		
١- عند دمج مجموعة من الخلايا تحتوي على بيانات مختلفة في جدول بيانات باللغة العربية، أي بيانات يتم الاحتفاظ بها؟			
(أ) بيانات الخلية العلوية اليمنى فقط	(ب) بيانات الخلية العلوية اليسرى فقط	(ج) بيانات جميع الخلايا المدمجة	(د) بيانات الخلية الوسطى فقط
٢- ما هو اختصار لوحة المفاتيح المستخدم لإدراج سطر جديد داخل نفس الخلية (التفاف النص يدويًا)؟			
(أ) Ctrl + Enter	(ب) Shift + Enter	(ج) Alt + Enter	(د) Tab + Enter
٣- ما الفرق عند تحديد عمود كامل والضغط على مفتاح الحذف (Delete) في لوحة المفاتيح مقارنة باختيار أمر 'حذف' من القائمة؟			
(أ) كلاهما يقوم بنفس الوظيفة تمامًا	(ب) فقط، بينما أمر الحذف يزيل العمود بأكمله	(ج) مفتاح الحذف يزيل محتويات العمود، بينما أمر الحذف يزيل المحتوى فقط	(د) لا يمكن استخدام مفتاح الحذف مع الأعمدة
٤- عند إدراج عمود جديد في ورقة عمل إكسل، أين يتم إدراجه تلقائيًا بالنسبة للعمود الذي قمت بتحديدته؟			
(أ) بعد العمود المحدد	(ب) في نهاية ورقة العمل	(ج) قبل العمود المحدد	(د) في بداية ورقة العمل دائمًا
٥- كم يبلغ الحد الأقصى لعدد الصفوف المتاحة في ورقة عمل برنامج مايكروسوفت إكسل؟			
(أ) 16,384 صفًا	(ب) 65,536 صفًا	(ج) 1,048,576 صفًا	(د) 1,000,000 صفًا
٦- ما هي الصيغة الصحيحة لاستخدام دالة المجموع (SUM) لجمع الخلايا من F17 إلى F22؟			
(أ) SUM(F17:F22)	(ب) SUM(F17:F22)=	(ج) (F17:F22)=	(د) SUM=F17:F22
٧- عند استخدام ميزة التعبئة التلقائية، يتغير شكل مؤشر الفأرة عند وضعه على مقبض التعبئة إلى:			
(أ) سهم أبيض عريض	(ب) سهم أسود صغير	(ج) إشارة (+)	(د) يد صغيرة
٨- أي من الدوال التالية تُستخدم لإرجاع أكبر عدد من مجموعة أرقام محددة؟			
(أ) Min	(ب) Average	(ج) Sum	(د) Max
٩- في أي مجموعة ضمن تبويب الشريط الرئيسي (Home) يوجد خيار إنقاص العدد العشري؟			
(أ) تحرير (Editing)	(ب) رقم (Number)	(ج) محاذاة (Alignment)	(د) خط (Font)
١٠- كيف تتعامل دالة المتوسط (Average) مع الخلايا التي تحتوي على نصوص أو تكون فارغة؟			
(أ) تعتبرها صفرًا	(ب) تظهر رسالة خطأ	(ج) يتم تجاهل هذه القيم	(د) توقف عمل الدالة

١٠ درجات	السؤال الثاني: ضع علامة (صح) أو (خطأ):	
الإجابة	العبرة	#
(X)	يتم تغيير حجم الأعمدة في مايكروسوفت إكسل تلقائيًا لتناسب النص أثناء الكتابة دون الحاجة لتدخل المستخدم.	١
(✓)	يمكن استخدام ميزة 'التفاف النص' لعرض جميع محتويات الخلية في أسطر متعددة دون تغيير عرض العمود.	٢
(X)	عند إدراج صفوف جديدة، يتم إدراج الصف الجديد دائمًا أسفل الصف الذي تم تحديده.	٣

#	العبرة	الإجابة
٤	المحاذاة العمودية في الخلية هي محاذاة تتبع ارتفاع الخلية ويمكن أن تكون (علوية، وسط، سفلية).	(✓)
٥	أول برنامج لجداول البيانات من إنتاج شركة مايكروسوفت كان يُسمى 'Multiplan'.	(✓)
٦	السبب الرئيس لاستخدام جداول البيانات هو أنها تمكنك من القيام بالعمليات الحسابية بسرعة ودقة.	(✓)
٧	عند استخدام دالة الحد الأدنى (Min)، فإنها تُرجع أكبر قيمة موجودة في الخلايا المحددة.	(X)
٨	يقع مقبض التعبئة (Fill Handle) في الزاوية اليسرى السفلية لحد الخلية النشطة.	(✓)
٩	الضغط على مفتاحي Ctrl + Enter يقوم بإكمال الحساب في الخلية مع الانتقال تلقائياً للخلية التالية.	(X)
١٠	عند إنقاص العدد العشري باستخدام أدوات التنسيق، يتم تقريب الرقم للأعلى إذا لزم الأمر.	(✓)

ه درجات	السؤال الثالث: صل بين العمود (أ) والعمود (ب)
	(ب) (أ)
	١. دمج وتوسيط ..... دمج الخلايا ومحاذاة النص في الوسط
	٢. التفاف النص ..... جعل النص يظهر في أسطر متعددة داخل الخلية
	٣. احتواء تلقائي ..... إضافة صف أو عمود جديد قبل المحدد
	٤. إدراج ..... مفتاح لحذف محتوى الخلية أو العمود المحدد
	٥. Delete ..... ضبط عرض العمود ليناسب المحتوى تمامًا
	الإجابة: ١-أ، ٢-ب، ٣-هـ، ٤-ج، ٥-د

ه درجات	السؤال الرابع: صل بين العمود (أ) والعمود (ب)
	(ب) (أ)
	١. 1,048,576 ..... اسم برنامج جداول بيانات قديم لمايكروسوفت
	٢. 16,384 ..... اختصار لإضافة سطر جديد داخل الخلية
	٣. Alt + Enter ..... اختصار التراجع عن الإجراء الأخير
	٤. Ctrl + Z ..... الحد الأقصى لعدد الصفوف في إكسل
	٥. Multiplan ..... الحد الأقصى لعدد الأعمدة في إكسل
	الإجابة: ١-د، ٢-هـ، ٣-ب، ٤-ج، ٥-أ

السؤال الخامس: صل بين العمود (أ) والعمود (ب)	
(ب)	(أ)
تحديد موقع النص (أعلى، وسط، أسفل) .....	١. المحاذاة الأفقية
تعبئة تلقائية للبيانات (ميزة إضافية) .....	٢. المحاذاة العمودية
تدوير النص بدرجات معينة (مثل 45 درجة) .....	٣. تغيير الزاوية
تحديد موقع النص (يمين، يسار، وسط) .....	٤. Unmerge Cells
إلغاء دمج الخلايا .....	٥. AutoFill

الإجابة: 1-د، 2-أ، 3-ج، 4-هـ، 5-ب

السؤال السادس: صل بين العمود (أ) والعمود (ب)	
(ب)	(أ)
دالة تستخدم لإرجاع أكبر قيمة في نطاق من الخلايا. ....	١. Sum
دالة تستخدم لحساب المتوسط الحسابي للأرقام. ....	٢. Average
ميزة يمكنك من نسخ الصيغ وتعبئة الخلايا بسلسلة بيانات. ....	٣. Max
دالة تستخدم لإرجاع ناتج جمع الأعداد المدخلة. ....	٤. Min
دالة تستخدم لإرجاع أصغر قيمة في نطاق من الخلايا. ....	٥. Fill Handle

الإجابة: 1-د، 2-ب، 3-أ، 4-هـ، 5-ج

السؤال السابع: صل بين العمود (أ) والعمود (ب)	
(ب)	(أ)
رمز يشير إلى دوال الجمع التلقائي والعمليات الحسابية السريعة. ....	١. Ctrl + Enter
المجموعة التي تحتوي على أداة الجمع التلقائي (AutoSum). ....	٢. مقبض التعبئة
مربع صغير في زاوية الخلية يستخدم للتعبئة التلقائية. ....	٣. الرمز $\Sigma$
المجموعة التي تحتوي على أدوات تنسيق الأرقام العشرية. ....	٤. مجموعة تحرير (Editing)
اختصار لوحة المفاتيح لإكمال الحساب والبقاء في الخلية. ....	٥. مجموعة رقم (Number)

الإجابة: 1-هـ، 2-ج، 3-أ، 4-ب، 5-د

السؤال الثامن: صل بين العمود (أ) والعمود (ب)	
(ب)	(أ)
يتم تضمينه وحسابه ضمن المتوسط. ....	١. 1985
يتم تجاهلها عند حساب المتوسط. ....	٢. 1987

الإجابة: 1-هـ، 2-د، 3-ج، 4-ب، 5-أ

(ب)	(أ)
..... هي الأرقام التي تلي العلامة العشرية.	٣. الأرقام العشرية
..... عام صدور أول نسخة إكسل لنظام الويندوز.	٤. النصوص في دالة المتوسط
..... عام صدور أول نسخة إكسل لنظام ماكنتوش.	٥. الصفر في دالة المتوسط

الإجابة: ١-هـ، ٢-د، ٣-ج، ٤-ب، ٥-أ

السؤال التاسع: أكمل الفراغات التالية:	١٠ درجات
١ لجعل العمود يتسع تلقائياً ليناسب أطول نص موجود داخله، نستخدم ميزة ____.	الإجابة: احتواء تلقائي بعرض العمود
٢ لدمج مجموعة من الخلايا المختارة وجعل النص يظهر في منتصف الخلية الجديدة، نضغط على أيقونة ____.	الإجابة: دمج وتوسيط
٣ للتراجع عن خطأ مثل حذف عمود أو صف غير مقصود، يمكن الضغط على مفتاحي ____ في لوحة المفاتيح.	الإجابة: Ctrl + Z
٤ للبقاء في نفس الخلية بعد كتابة البيانات بدلاً من الانتقال للخلية التالية، نضغط على مفتاحي ____.	الإجابة: Ctrl + Enter
٥ لتغيير زاوية اتجاه النص في الخلية، نذهب إلى تبويب الشريط الرئيسي ومن مجموعة ____ نضغط على رمز التوسيع.	الإجابة: المحاذاة
٦ للقيام بنسخ صيغة دالة المجموع إلى خلايا مجاورة دون إعادة كتابتها نستخدم ميزة ____.	الإجابة: التعبئة التلقائية
٧ الدالة التي تقوم بإرجاع المتوسط الحسابي للأرقام المدرجة تسمى ____.	الإجابة: Average
٨ صدرت أول نسخة من برنامج مايكروسوفت إكسل لنظام الويندوز في شهر نوفمبر عام ____.	الإجابة: 1987
٩ يحتوي برنامج مايكروسوفت إكسل على الكثير من الصيغ الحسابية المعروفة سابقاً وتسمى ____.	الإجابة: دوالاً
١٠ للوصول إلى الدوال الأكثر استخداماً مثل Sum و Max، نضغط على السهم الصغير المجاور للرمز ____ في مجموعة تحرير.	الإجابة: Σ

السؤال العاشر: أجب عن الأسئلة التالية:	١٠ درجات
--	----------

الأول.

كيف يمكنك تغيير عرض عمود يدوياً باستخدام الفأرة؟

.....

.....

.....

.....

.....

الإجابة النموذجية: بوضع مؤشر الفأرة على الحد الفاصل لعنوان العمود حتى يتحول لسهم مزدوج، ثم السحب والتحريك.

ماذا يحدث للبيانات الموجودة في الخلايا الأخرى عند دمج عدة خلايا تحتوي جميعها على بيانات؟

.....

.....

.....

.....

.....

الإجابة النموذجية: يتم الاحتفاظ ببيانات الخلية العلوية اليمنى فقط ويتم فقدان باقي البيانات.

الثالث.

ما هي الخطوة اللازمة لإدراج أكثر من صف جديد دفعة واحدة؟

.....

.....

.....

.....

.....

الإجابة النموذجية: تحديد عدد من الصفوف يساوي العدد المراد إدراجه، ثم اختيار أمر إدراج.

الرابع.

ما الفرق بين المحاذاة الأفقية والمحاذاة العمودية للنص؟

.....

.....

.....

.....

.....

الإجابة النموذجية: الأفقية تتبع عرض الخلية (يمين، وسط، يسار)، والعمودية تتبع ارتفاع الخلية (أعلى، وسط، أسفل).

الخامس.

كيف تجعل ارتفاع الصفوف موحدًا لمجموعة محددة من الصفوف؟

.....

.....

.....

.....

.....

الإجابة النموذجية: بتحديد الصفوف المطلوبة ثم سحب الحد الفاصل لأحدها، مما يطبق الارتفاع الجديد على الكل.

السادس.

ما هي وظيفة دالة الحد الأدنى (Min)؟

.....

.....

.....

.....

.....

الإجابة النموذجية: تقوم بإرجاع أصغر عدد من مجموعة أرقام محددة.

كيف يمكنك البقاء في نفس الخلية بعد كتابة الصيغة بدلاً من الانتقال للخلية التالية؟

الإجابة النموذجية: بالضغط على مفتاحي Ctrl + Enter.

الثامن.

عرف مقبض التعبئة (Fill Handle) كما ورد في الدرس.

الإجابة النموذجية: هو مربع صغير يوجد في الزاوية اليسرى السفلية لحد الخلية.

التاسع.

ما الفرق بين تعامل دالة المتوسط مع الخلايا الفارغة والخلايا التي تحتوي على صفر؟

الإجابة النموذجية: الخلايا الفارغة يتم تجاهلها، بينما الخلايا التي تحتوي على صفر يتم تضمينها في الحساب.

العاشر.

ماذا يحدث للأرقام العشرية عند استخدام أيقونة 'إنقاص العدد العشري'؟

الإجابة النموذجية: يتم تقليل عدد الأرقام التي تلي العلامة العشرية ويتم تقريب الرقم.

